



UNIUNEA EUROPEANĂ  
Fondul Social European



GUVERNUL ROMÂNIEI  
Ministerul Administrației și Internelor



Ministerul Finanțelor Publice  
Comisia Națională de Prognoză



Inovație în administrație  
Programul Operațional  
"Dezvoltarea Capacității Administrative"

# PERSPECTIVELE PIETEI MUNCII DIN ROMÂNIA ÎN CONTEXTUL STRATEGIEI EUROPA 2020

Subiect - 3.1. Evidențe empirice și teorii privind  
distribuția forței de muncă

Seminar de lucru studii - CNP

Lucian-Liviu Albu, Mioara Iordan, Petre Caraiani  
24 februarie 2012



CENTRUL  
ROMAN  
DE POLITICI  
ECONOMICE



ROMANIAN  
CENTER  
FOR ECONOMIC  
POLICIES



# Structura studiului

## 1. Introducere

## 2. Aspecte metodologice, prezentarea instrumentelor utilizate, constrângeri

## 3. Partea tehnică a studiului

### 3.1. Evidențe empirice și teorii privind distribuția forței de muncă

3.1.1. Teorii și modele privind piața muncii

3.1.2. Tendințe pe termen lung în distribuția pe sectoare a forței de muncă

3.1.3. Structura actuală a forței de muncă în Uniunea Europeană

3.1.4. Decalaje structurale în forța de muncă între țările vestice și cele estice

### 3.2. Obiectivele din Strategia Europa 2020 și convergența reală

### 3.3. Situația curentă

3.3.1. Rata de ocupare și caracteristicile pieței muncii în România

### 3.4. Evaluare comparativă

3.4.1. Situația din România comparativ cu aceea din alte țări est-europene

### 3.5. Aspecte cerute prin Caietul de sarcini

#### 3.5A. Rata de ocupare și caracteristicile pieței muncii în România

3.5.1. Evoluții demografice și rata ocupării

3.5.2. Structura pe ramuri a forței de muncă și decalaje de productivitate

3.5.3. Disfuncții pe piața muncii

3.5.4. Decalaje între veniturile din muncă

3.5.5. Șomajul și rata naturală a șomajului

3.5.6. Participarea tinerilor la piața muncii

#### 3.5B. Creșterea contribuției factorului uman la dezvoltarea economică

3.5.7. Teoria macroeconomică standard a pieței muncii

3.5.8. Modele pentru cuantificarea contribuției factorului uman

3.5.9. Măsuri pentru stimularea ocupării și creșterea capitalului uman

3.5.10. Condiții de echilibru pe piața muncii în raport cu evoluțiile demografice

3.5.11. Scenarii de evoluție a pieței muncii pe termen mediu și lung

3.5.12. Simularea unor măsuri pentru creșterea participării tinerilor la piața muncii

## 5. Concluzii

## Bibliografie și Anexe



CENTRUL  
ROMÂN  
DE POLITICI  
ECONOMICE



ROMANIAN  
CENTER  
FOR ECONOMIC  
POLICIES



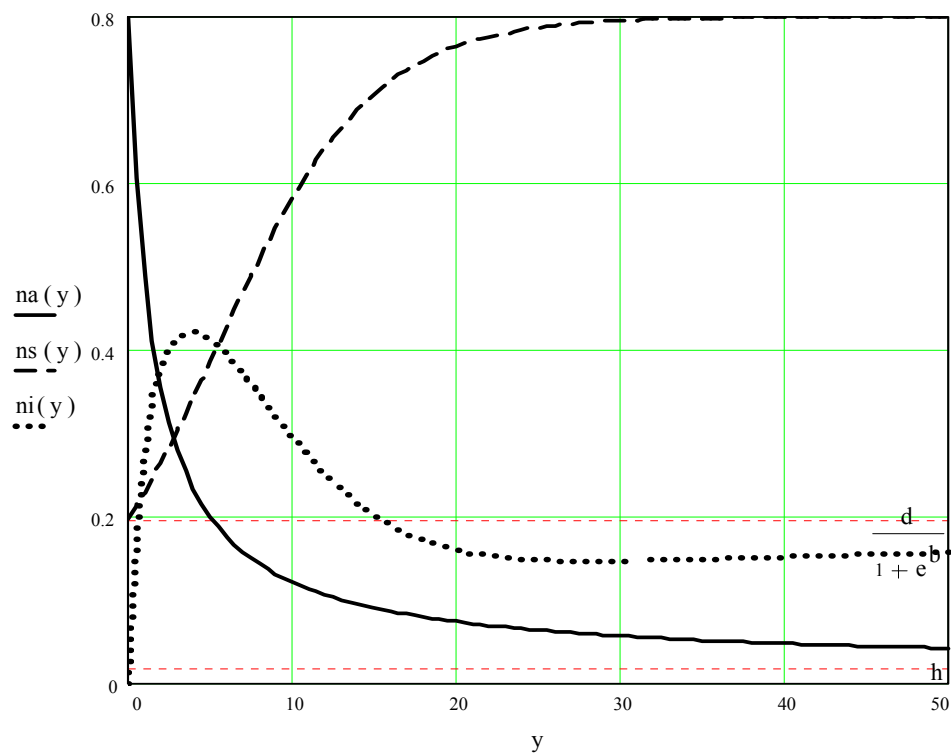
### 3.1. Evidențe empirice și teorii privind distribuția forței de muncă

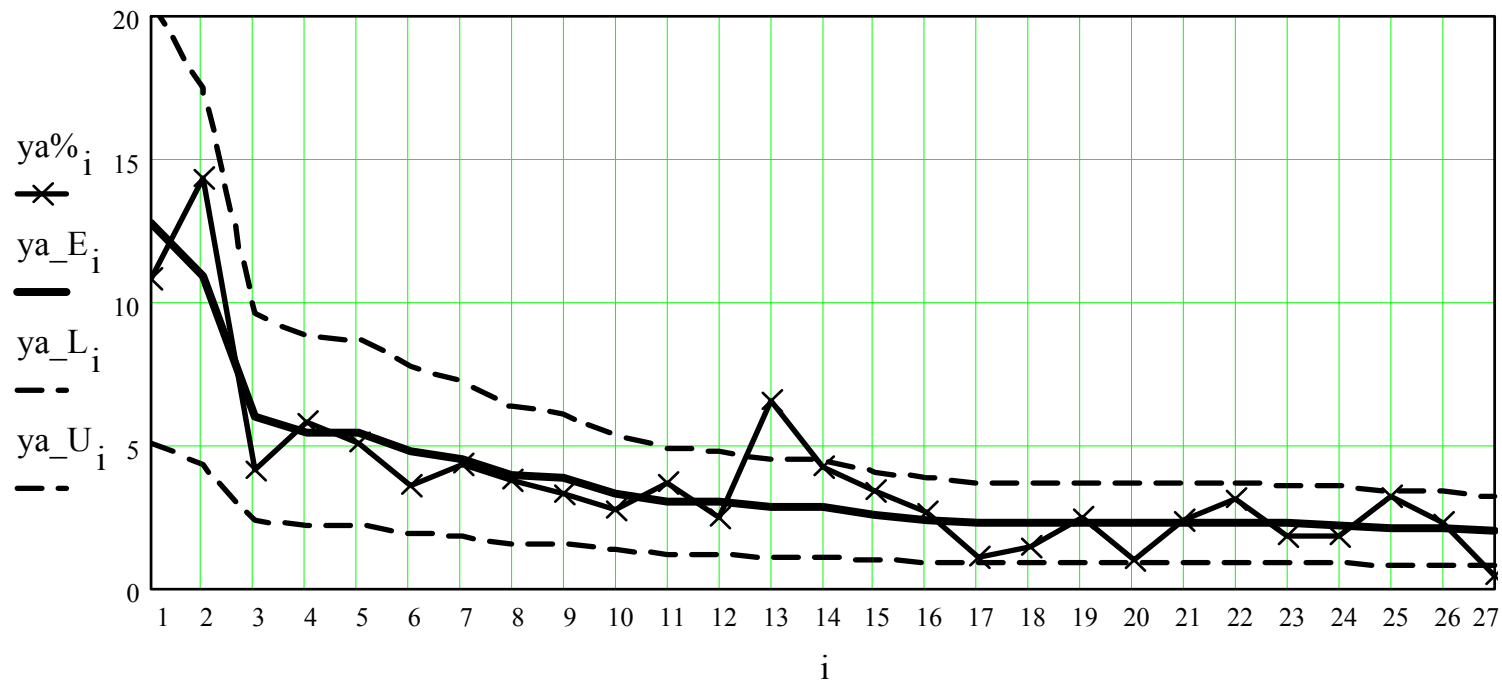
3.1.1. Teorii și modele privind piața muncii

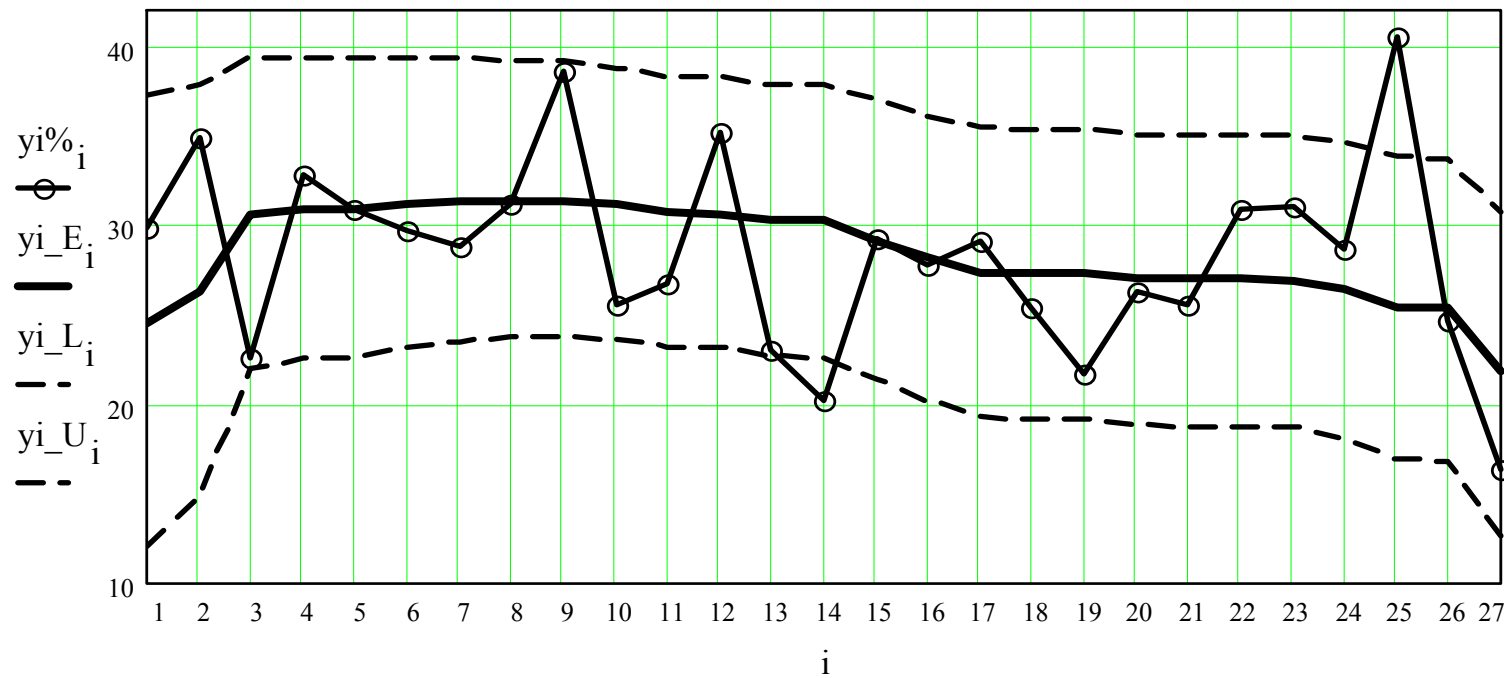
3.1.2. Tendințe pe termen lung în distribuția pe sectoare a forței de muncă

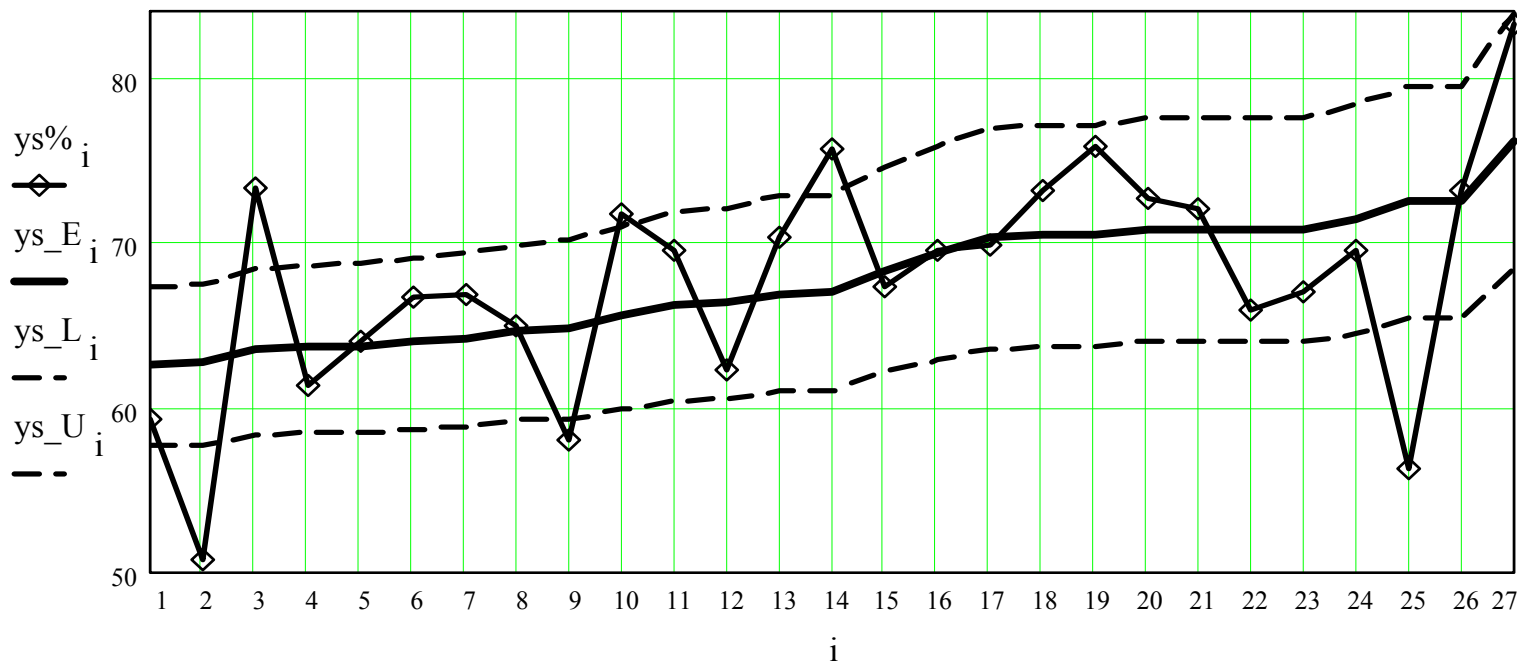
3.1.3. Structura actuală a forței de muncă în Uniunea Europeană

3.1.4. Decalaje structurale în forța de muncă între țările vestice și cele estice









- Pe termen lung, principala modificare de ordin structural se referă la transferul forței de muncă între sectoarele primar (agricultură și silvicultură), secundar (industrie și construcții) și terțiar (servicii).
- România se plasează pe ultimul loc în cadrul UE în privința ponderii serviciilor în totalul forței de muncă (doar 39%, comparativ cu 54,6% în Polonia, 56,3% în Cehia, 57,0% în Bulgaria, 62,7% în Ungaria etc.) și pe primul loc în ceea ce privește ponderea agriculturii (29,5%). Aceasta reflectă rămânerea în urmă a României comparativ cu structura economiilor celorlalte țări din UE, fiind și una din cauzele nivelului scăzut al eficienței pe ansamblul economiei naționale și al distorsiunilor pe piața muncii.
- La nivelul Uniunii Europene, există o puternică corelație pozitivă între ponderea sectorului serviciilor în forța de muncă și nivelul PIB-ului pe locuitor (coeficient de corelație de +0,706), în vreme ce între ponderea industriei și PIB-ul pe locuitor și respectiv între ponderea agriculturii și PIB-ul pe locuitor corelațiile sunt negative (coeficienții de corelație corespunzători sunt -0,621 și respectiv -0,500). Acestea demonstrează plauzibilitatea modelului teoretic de mai sus.
- România, cu un spor de 13,2 puncte procentuale a ponderii serviciilor (de la 38,8% la 52%), în perioada 1995-2007, se plasa pe locul al doilea în spațiul european, fiind devansată doar de Letonia (cu un spor de 18,4 puncte procentuale, de la 56,6% la 75%). Cu toate acestea, România continuă să fie în continuare la distanță pe ultimul loc în cadrul Uniunii Europene.
- În țările avansate tendința este de egalizare a productivității între sectoarele economice.
- În România există diferențe mari între sectoare: în vreme ce ponderea agriculturii în forța de muncă este de 29,5%, ponderea acesteia în PIB este de doar 7%. În schimb, în cazul industriei și al serviciilor ponderile sunt de 31,5% și respectiv 39% în forța de muncă, comparativ cu 41% și respectiv 52% în PIB. După cum se observă, industria continuă să fie un factor important al creșterii economice.

### 3.2. Obiectivele din Strategia Europa 2020 și convergența reală

Europe 2020, a strategy for jobs and smart, sustainable and inclusive growth, is based on five EU headline targets which are currently measured by eight headline indicators.

Headline targets	Indicators
75 % of the population aged 20-64 should be employed	Employment rate by gender, age group 20-64
3% of the EU's GDP should be invested in R&D	Gross domestic expenditure on R&D (GERD)
Reduction of the greenhouse gas emissions by 20% compared to 1990	Greenhouse gas emissions, base year 1990
Increase in the share of renewable energy sources in final energy consumption to 20%	Share of renewables in gross final energy consumption
20% increase in energy efficiency	Energy intensity of the economy (proxy indicator for <i>Energy savings</i> , which is under development)
The share of early school leavers should be under 10% and at least 40% of 30-34 years old should have completed a tertiary or equivalent education	Early leavers from education and training by gender Tertiary educational attainment by gender, age group 30-34
Reduction of poverty by aiming to lift at least 20 million people out of the risk of poverty or social exclusion	People at risk of poverty or social exclusion ( <i>union of the three sub-indicators below</i> ) People living in households with very low work intensity People at-risk-of-poverty after social transfers Severely materially deprived people



### 3.3. Situația curentă

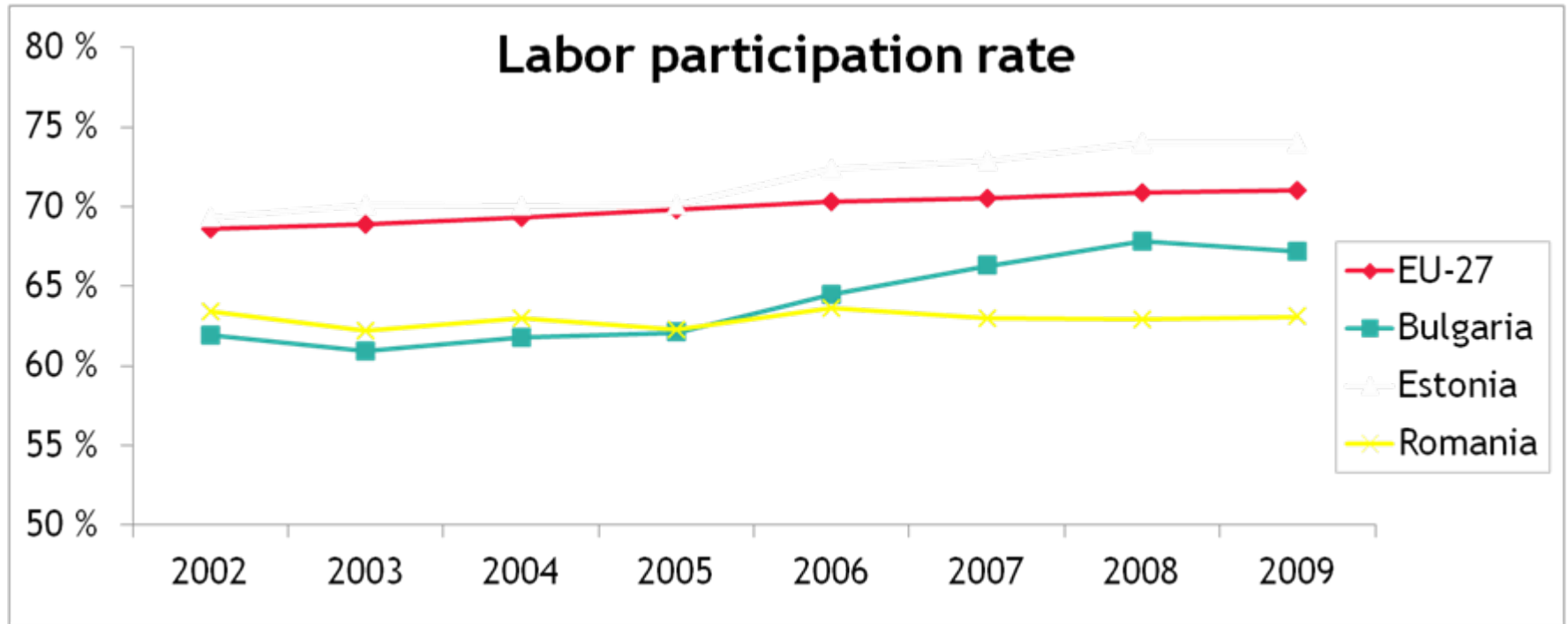
3.3.1. Rata de ocupare și caracteristicile pieței muncii în România

### 3.4. Evaluare comparativă

3.4.1. Situația din România comparativ cu aceea din alte țări est-europene

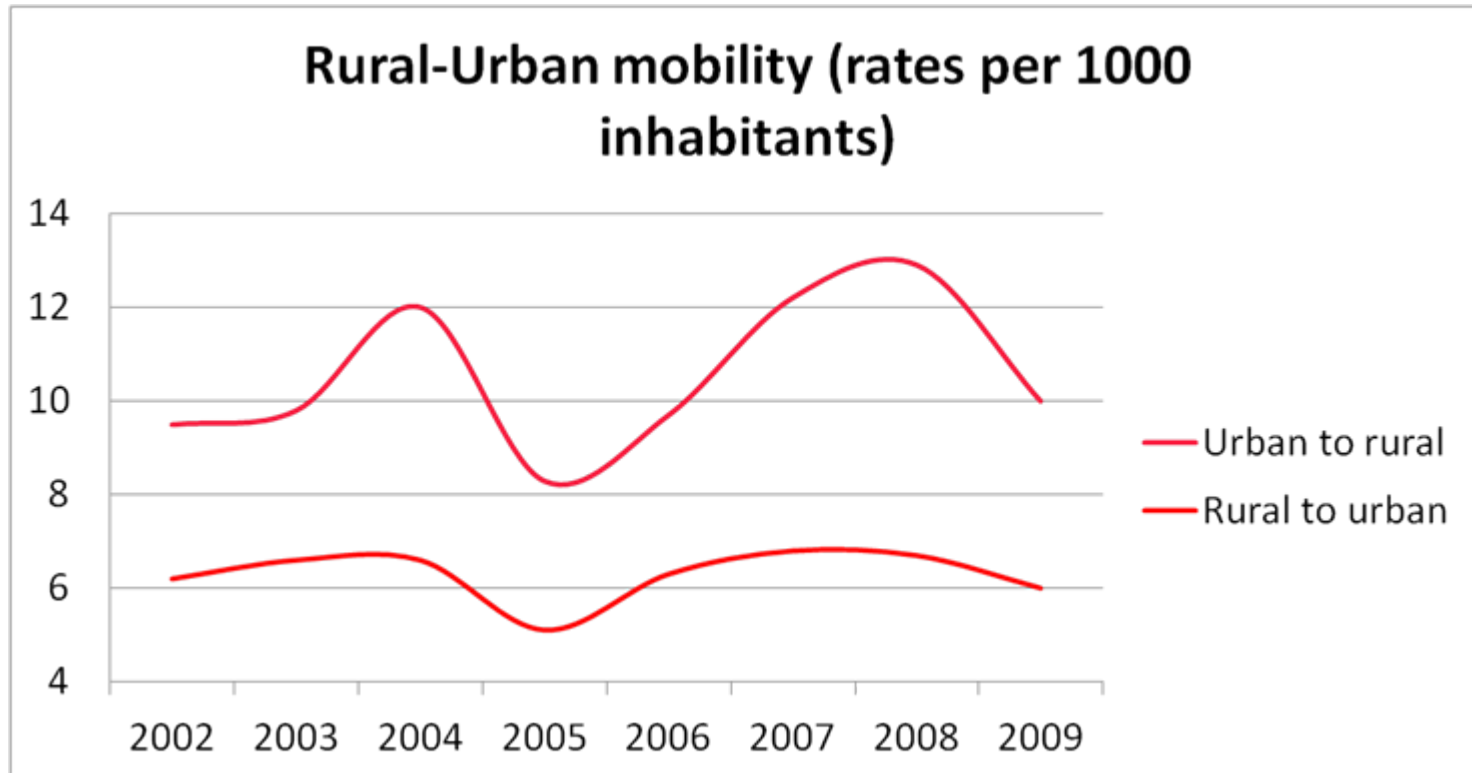
Rata de ocupare ANUAR (v15-64)	Rata de ocupare EUROSTAT (v20-64)
(%)	(%)
66.4	71.7
64.7	70.4
64.0	69.4
63.6	69.1
62.9	68.3
58.0	63.3
57.8	63.7
57.9	63.5
57.7	63.6
58.8	64.8
58.8	64.4
59.0	64.4
58.6	63.5
58.8	63.3

## Economic growth has not led to an increase in participation



-higher gap compared to EU27 average **in youth participation**, especially for **women**

## Low internal mobility and high external migration contributed to low rates of labor participation in Romania

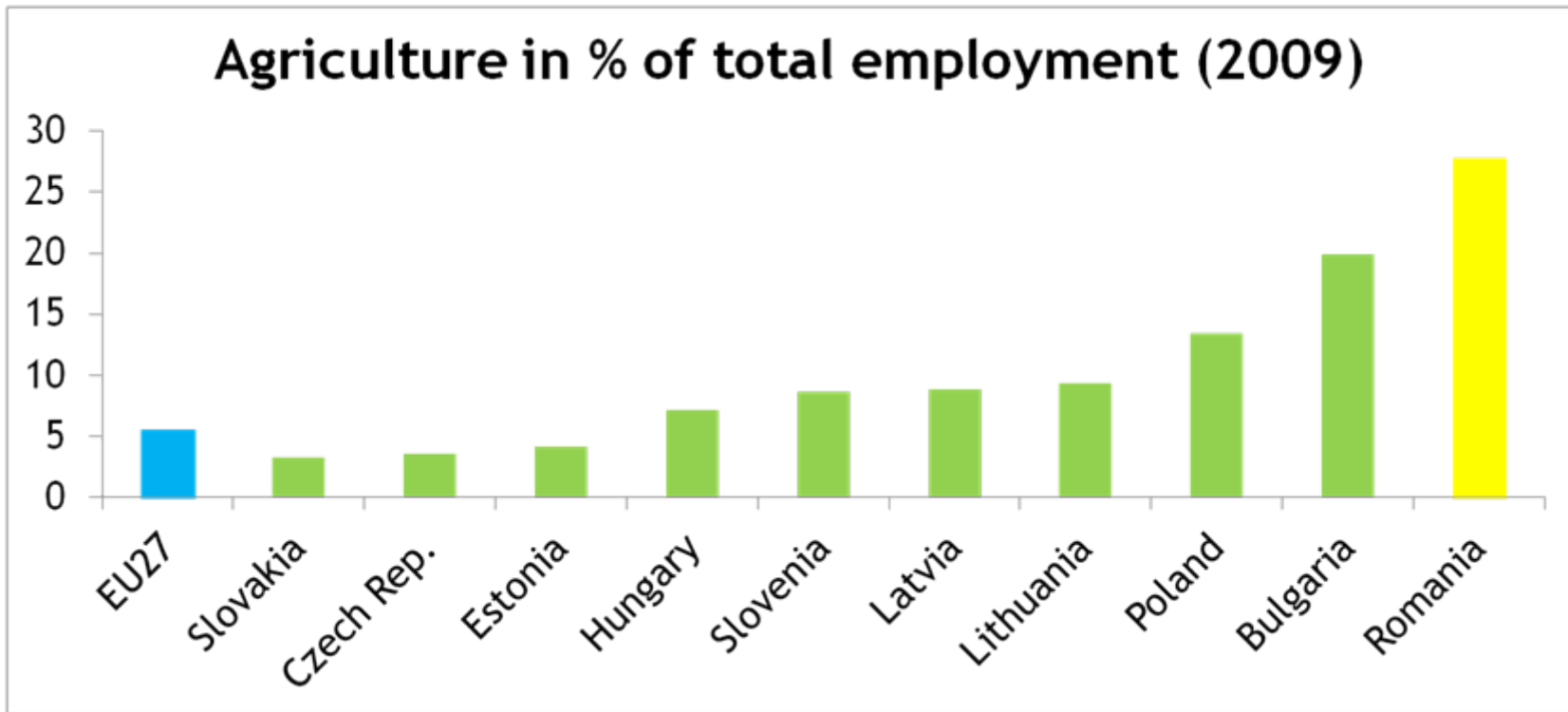


External migration is very high (est. 2-3 mil)

- poorer and less qualified people

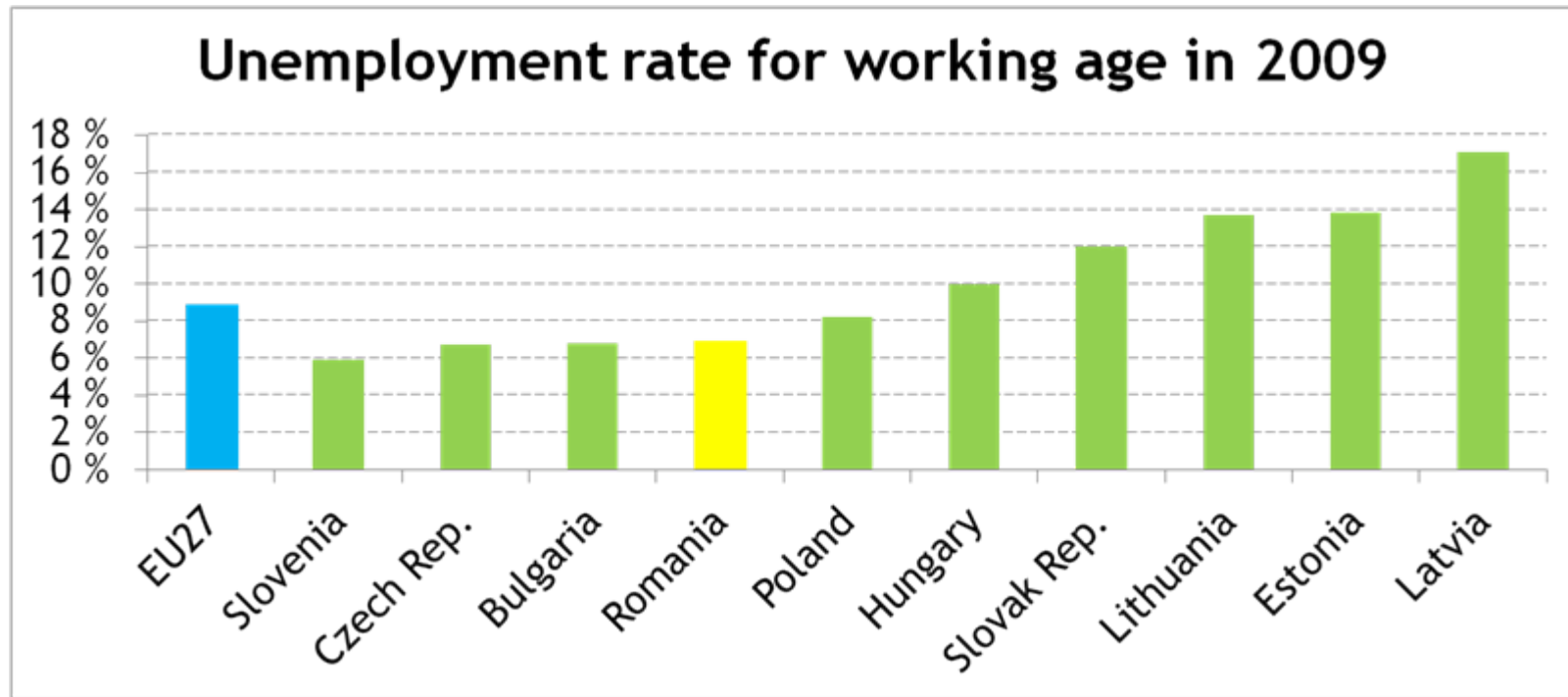
- more qualified people in the health sector : 14% of doctors during 2007-2010 (Romanian Medical Council)

## Employment distribution by sector remains substantially different to the rest of the EU



- Higher employment in rural compared to urban area
- Very high overall self-employment
- The high share of (self-)employment in agriculture distorts measures of employment

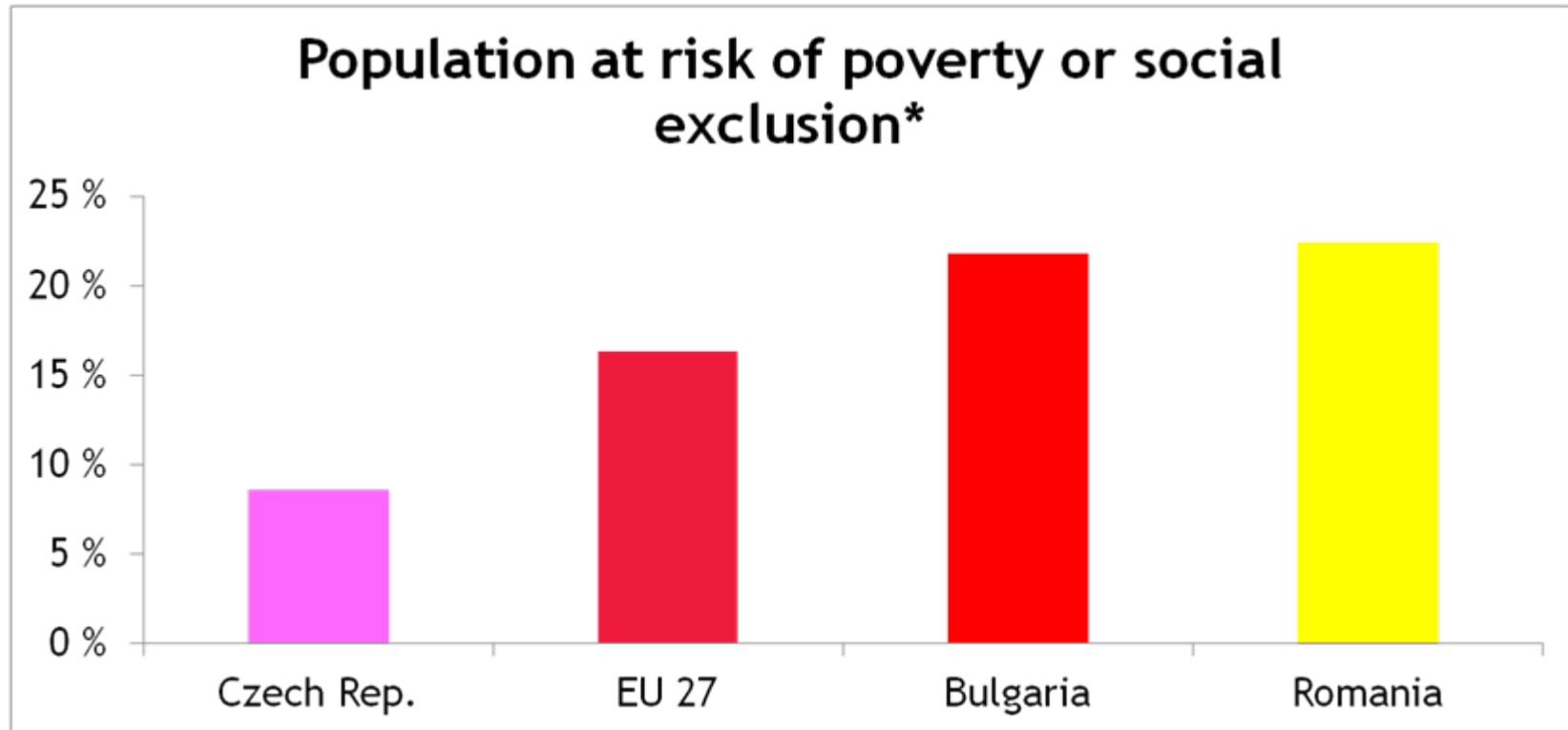
## Overall unemployment levels do not appear to be a major challenge



## However, unemployment varies substantially across categories (gender, duration, age groups, area)

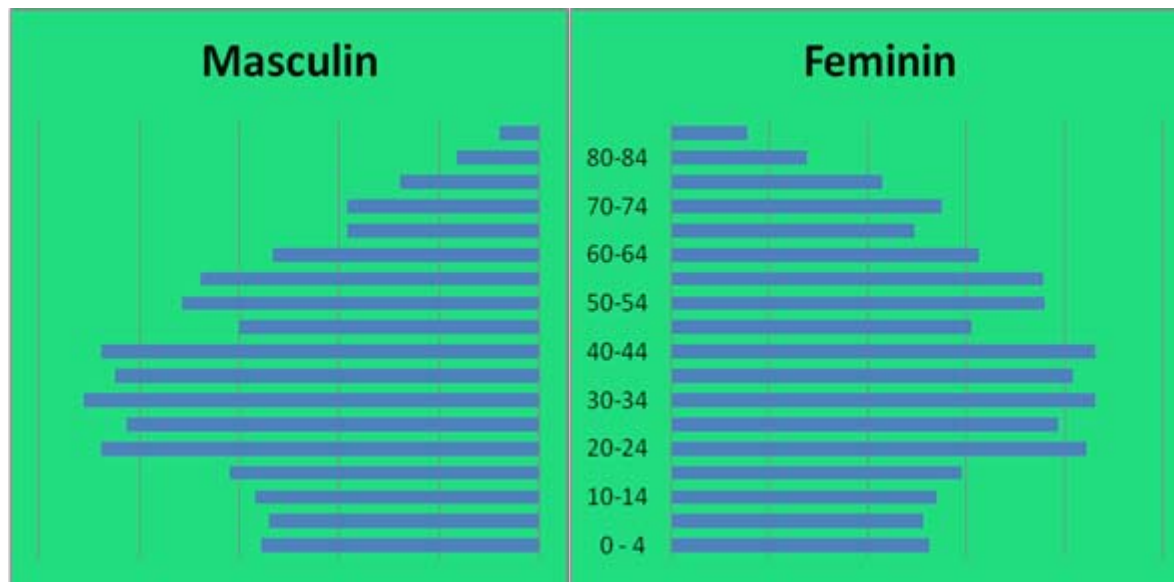
- Higher unemployment for men
- LT unemployment below EU 27 average and other NMS-10 (except Slovenia and Czech Rep.)
- Higher youth unemployment if compared to EU 27 average and other NMS-10 (except Hungary and Slovakia)
- Higher (LT) unemployment in urban areas

## Despite relatively low unemployment, Romania has a high share of population at risk of poverty or social exclusion



### 3.5A. Rata de ocupare și caracteristicile pieței muncii în România

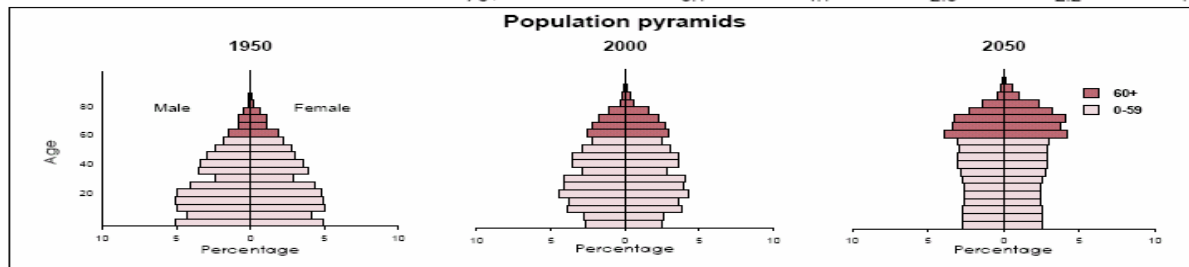
- 3.5.1. Evoluții demografice și rata ocupării
- 3.5.2. Structura pe ramuri a forței de muncă și decalaje de productivitate
- 3.5.3. Disfuncții pe piața muncii
- 3.5.4. Decalaje între veniturile din muncă
- 3.5.5. Șomajul și rata naturală a șomajului
- 3.5.6. Participarea tinerilor la piața muncii



Piramida vârstelor în anul 2010



Indicator	Age	1950-1955	1975-1980	2000-2005	2025-2030	2045-2050
Growth rate (percentage)	Total	1.4	0.9	-0.3	-0.4	-0.6
	60+	3.9	-0.6	-0.4	1.8	0.6
	65+	5.1	2.2	1.2	-0.2	0.4
	80+	3.8	3.2	4.7	1.9	3.8
Total fertility rate (per woman)		2.9	2.5	1.3	1.7	2.1
Life expectancy (years)						
Total	Birth	61.1	69.5	69.8	74.6	76.9
	60	..	..	17.7	19.5	20.7
	65	..	..	14.2	15.8	16.8
	80	..	..	6.1	6.9	7.6
Female	Birth	62.8	72.0	73.3	77.7	79.7
	60	..	..	19.1	21.4	22.7
	65	..	..	15.3	17.3	18.6
	80	..	..	6.3	7.5	8.4
Male	Birth	59.4	67.0	66.5	71.6	74.2
	60	..	..	16.0	17.5	18.4
	65	..	..	13.0	14.1	14.8
	80	..	..	5.7	6.1	6.3
Survival rate (percentage)						
Total	60	..	..	78.4	86.4	89.7
	65	..	..	71.0	80.3	84.4
	80	..	..	32.7	43.3	49.2
Female	60	..	..	85.4	90.9	92.6
	65	..	..	79.9	86.7	89.0
	80	..	..	41.3	53.0	58.9
Male	60	..	..	71.7	82.1	87.0
	65	..	..	62.5	74.1	79.9
	80	..	..	24.6	33.6	39.4
		1950	1970	1990	2000	2010
Labour force participation (percentage)						
Total	65+	54.1	32.5	5.7	4.5	3.7
Female	65+	40.4	15.9	5.3	4.2	3.5
Male	65+	74.1	54.9	6.2	4.9	4.0
		1980	1990	2000	2005	2010
Illiteracy rate (percentage)						
Total	60 - 64	9.3	6.3	3.7	2.1	1.2
	65 - 69	11.8	8.4	5.1	3.8	2.1
	70+	13.0	9.6	6.8	5.4	3.9
Female	60 - 64	13.3	9.6	5.5	2.9	1.6
	65 - 69	16.9	12.2	7.6	5.5	2.9
	70+	18.1	13.3	9.6	7.6	5.5
Male	60 - 64	4.1	2.6	1.6	1.1	0.8
	65 - 69	5.2	3.5	2.2	1.6	1.1
	70+	6.1	4.1	2.6	2.2	1.6

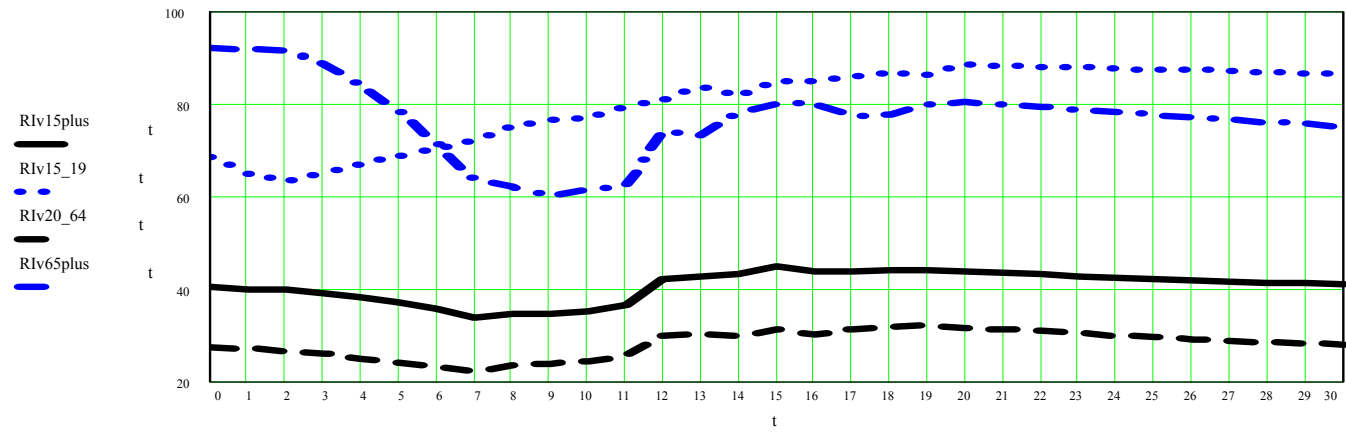
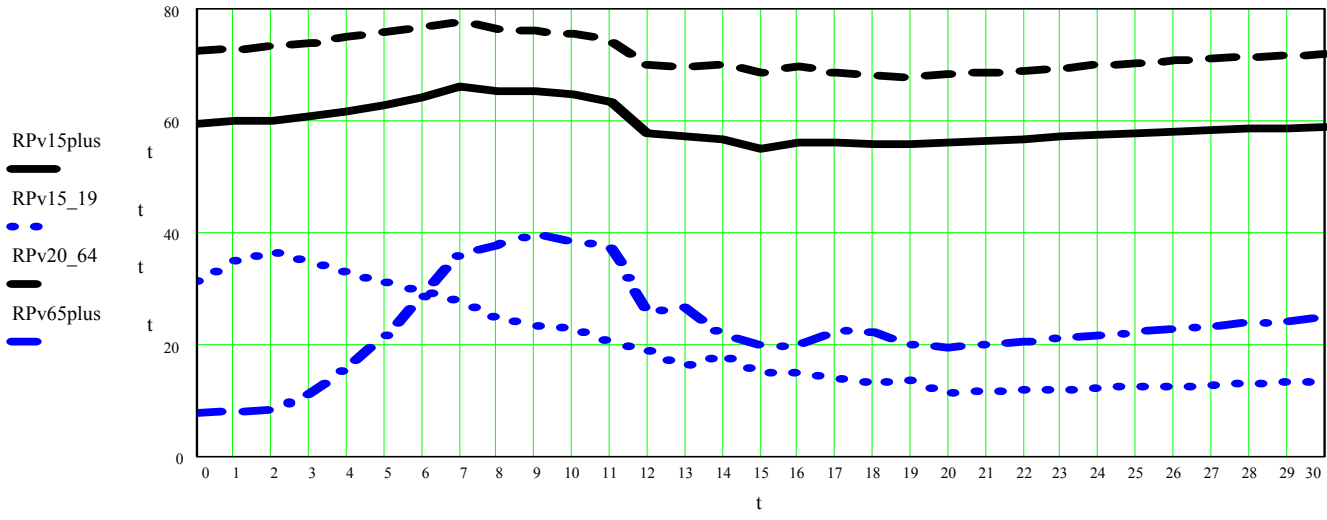


<b>Vârsta</b> (în ani)	<b>1990</b>	<b>2000</b>	<b>2010</b>
0 - 4	7.8%	5.1%	5.1%
5 - 9	7.3%	5.4%	4.9%
10-14	8.5%	7.7%	5.2%
15-19	8.1%	7.4%	5.6%
20-24	8.5%	8.7%	8.0%
25-29	6.0%	8.1%	7.5%
30-34	7.4%	8.2%	8.3%
35-39	7.4%	5.7%	7.8%
40-44	6.2%	7.1%	8.1%
45-49	5.2%	7.1%	5.7%
50-54	6.2%	5.9%	6.9%
55-59	5.8%	4.7%	6.7%
60-64	5.3%	5.5%	5.4%
65-69	4.2%	4.9%	4.1%
70-74	2.1%	4.0%	4.4%
75-79	2.3%	2.7%	3.3%
80-84	1.2%	1.0%	2.1%
85 și peste	0.5%	0.8%	1.1%

Structura pe grupe de vârstă a populației (la 1 iulie)

	Rata de PARTICIPARE (%)				Rata de INACTIVITATE (%)			
	15+	15-19	20-64	v>64	15+	15-19	20-64	v>64
1990	59.4	31.3	72.6	7.7	40.6	68.7	27.4	92.3
1991	59.9	34.9	72.9	8.0	40.1	65.1	27.1	92.0
1992	60.0	36.7	73.2	8.2	40.0	63.3	26.8	91.8
1993	60.7	34.8	74.0	11.5	39.3	65.2	26.0	88.5
1994	61.6	33.0	74.9	15.8	38.4	67.0	25.1	84.2
1995	62.8	31.2	75.9	21.5	37.2	68.8	24.1	78.5
1996	64.3	29.5	76.8	28.4	35.7	70.5	23.2	71.6
1997	66.2	27.8	77.7	36.5	33.8	72.2	22.3	63.5
1998	65.3	24.7	76.4	37.8	34.7	75.3	23.6	62.2
1999	65.2	23.4	76.0	39.7	34.8	76.6	24.0	60.3
2000	64.6	22.7	75.6	38.2	35.4	77.3	24.4	61.8
2001	63.3	20.6	74.3	37.5	36.7	79.4	25.7	62.5
2002	57.7	18.9	69.9	25.7	42.3	81.1	30.1	74.3
2003	57.1	16.0	69.6	26.6	42.9	84.0	30.4	73.4
2004	56.6	18.3	69.9	21.6	43.4	81.7	30.1	78.4
2005	55.0	14.9	68.5	20.1	45.0	85.1	31.5	79.9
2006	56.0	14.9	69.7	19.8	44.0	85.1	30.3	80.2
2007	56.0	13.8	68.7	22.5	44.0	86.2	31.3	77.5
2008	55.8	13.1	68.1	22.1	44.2	86.9	31.9	77.9
2009	55.7	13.5	67.9	20.1	44.3	86.5	32.1	79.9
2010	56.0	11.5	68.3	19.4	44.0	88.5	31.7	80.6
2011	56.4	11.7	68.6	20.0	43.6	88.3	31.4	80.0
2012	56.8	11.9	69.0	20.5	43.2	88.1	31.0	79.5
2013	57.2	12.0	69.4	21.1	42.8	88.0	30.6	78.9
2014	57.5	12.2	69.9	21.6	42.5	87.8	30.1	78.4
2015	57.8	12.4	70.3	22.1	42.2	87.6	29.7	77.9
2016	58.0	12.6	70.7	22.7	42.0	87.4	29.3	77.3
2017	58.3	12.8	71.0	23.2	41.7	87.2	29.0	76.8
2018	58.5	13.0	71.4	23.8	41.5	87.0	28.6	76.2
2019	58.7	13.2	71.6	24.3	41.3	86.8	28.4	75.7
2020	58.8	13.4	71.9	24.9	41.2	86.6	28.1	75.1

### Ratele de participare a forței de muncă și ratele de inactivitate



Ratele de participare și de inactivitate în perioada 1990-2020



	Pop.Act	Pop.Oc	Som
	ANUAR	ANUAR	BIM
	- mii persoane -		
1997	11472	10807	665
1998	11284	10596	688
1999	11280	10535	745
2000	11283	10508	775
2001	11151	10440	711
2002	10079	9234	845
2003	9915	9223	692
2004	9957	9158	799
2005	9851	9147	704
2006	10041	9313	728
2007	9994	9353	641
2008	9944	9369	575
2009	9924	9243	681
2010	9965	9240	725

**Balanța forței de muncă și rata ocupării, în perioada 1997-2010**

## Populația inactivă și potențialul de emigrație, 2000-2010

- mii persoane -

Anul	PI	Ip1			Ip2		
		PI1est	PE1	FE1	PI2est	PE2	FE2
1999	6282						
2000	6402	6301	<b>101</b>		6293	<b>110</b>	
2001	6651	6300	<b>351</b>	<b>250</b>	6306	<b>345</b>	<b>235</b>
2002	7690	6322	<b>1369</b>	<b>1018</b>	6360	<b>1330</b>	<b>986</b>
2003	7828	6356	<b>1472</b>	<b>103</b>	6431	<b>1397</b>	<b>67</b>
2004	7962	6383	<b>1579</b>	<b>107</b>	6479	<b>1483</b>	<b>86</b>
2005	8266	6393	<b>1873</b>	<b>294</b>	6481	<b>1785</b>	<b>302</b>
2006	8093	6401	<b>1691</b>	<b>-181</b>	6459	<b>1634</b>	<b>-151</b>
2007	8089	6394	<b>1694</b>	<b>3</b>	6394	<b>1695</b>	<b>61</b>
2008	8094	6376	<b>1718</b>	<b>24</b>	6304	<b>1790</b>	<b>95</b>
2009	8087	6356	<b>1731</b>	<b>13</b>	6221	<b>1866</b>	<b>76</b>
2010	8015	6341	<b>1673</b>	<b>-58</b>	6165	<b>1850</b>	<b>-16</b>

Note: Ip1 și Ip2 sunt cele două ipoteze considerate; PI - numărul oficial raportat de persoane economic inactivă în cazul întregii populații cu vârsta de peste 14 ani; PI1est și PI2est - nivelul estimat al lui PI în cazul celor două ipoteze; PE1 și PE2 - numărul potențial al stocului de emigranți în afara țării în cazul celor două ipoteze; FE1 și FE2 - fluxul estimat de emigranți în cazul celor două ipoteze, adică numărul net al persoanelor adăugate la stocul de emigranți (+) sau retrase (reîntoarse în țară) din stoc (-).

### 3.5B. Creșterea contribuției factorului uman la dezvoltarea economică

3.5.7. Teoria macroeconomică standard a pieței muncii

3.5.8. Modele pentru cuantificarea contribuției factorului uman

3.5.9. Măsuri pentru stimularea ocupării și creșterea capitalului uman

3.5.10. Condiții de echilibru pe piața muncii în raport cu evoluțiile demografice

3.5.11. Scenarii de evoluție a pieței muncii pe termen mediu și lung

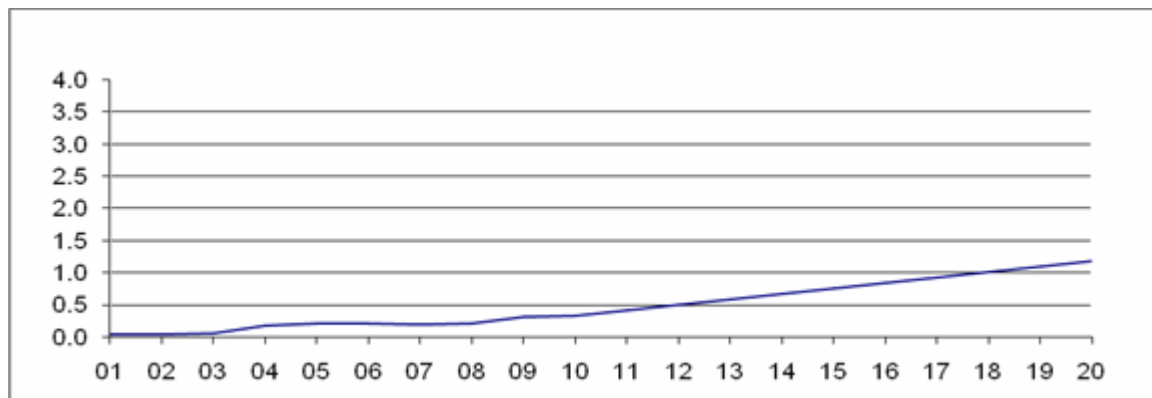
3.5.12. Simularea unor măsuri pentru creșterea participării tinerilor la piața muncii

Șapte dintre cele mai des invocate fapte stilizate (adevărate axiome, în trecut) în literatura de profil referitoare la economiile capitaliste avansate:

- **Ratele șomajului fluctuează în timp.**
- **Șomajul fluctuează mai mult între ciclurile afacerilor decât în interiorul acestora.**
- **Sporirea în nivelul european al șomajului coincide cu o creștere enormă a șomajului pe termen lung.**
- **Pe termen foarte lung nu există un trend al șomajului.**
- **Șomajul diferă mult între țări.**
- **Doar puțini șomeri aleg ei înșiși să devină șomeri.**
- **Șomajul diferă mult între grupele de vârstă, între religii, rase și sexe.**

## Sursele creșterii economice: medii

Perioadă	Creștere PIB	Capital	Capitalul uman	Forța de muncă	Creștere PTF
2000-2004	<b>6.13</b>	<b>0.79</b>	<b>0.32</b>	<b>-0.86</b>	<b>5.89</b>
2005-2008	<b>2.89</b>	<b>2.57</b>	<b>0.19</b>	<b>0.05</b>	<b>0.07</b>
2000-2010	<b>4.18</b>	<b>1.86</b>	<b>0.24</b>	<b>-0.32</b>	<b>2.40</b>



Impactul cumulat al capitalului uman asupra creșterii economice: 2001-2020