



UNIUNEA EUROPEANĂ
Fondul Social European



GUVERNUL ROMÂNIEI
Ministerul Administrației și Internelor



Ministerul Finanțelor Publice
Comisia Națională de Prognoză



Inovație în administrație
Programul Operațional
„Dezvoltarea Capacității Administrative”

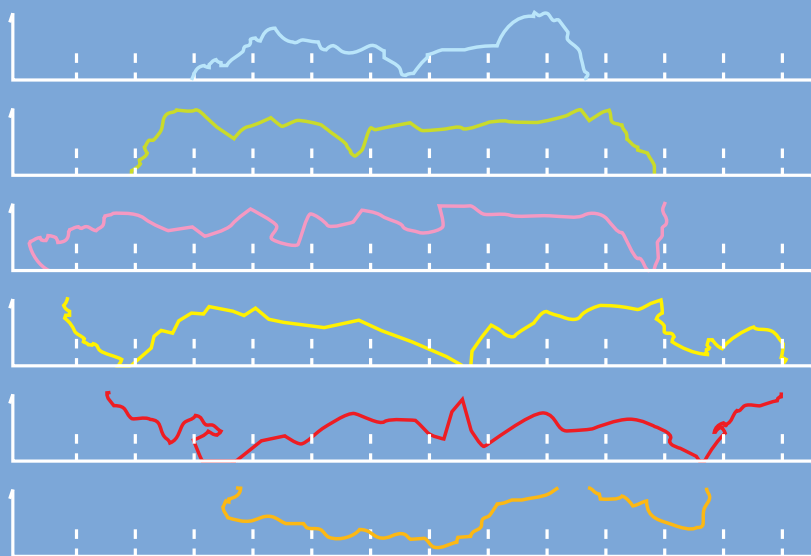
Inovație în administrație

PROGRAMUL OPERAȚIONAL „DEZVOLTAREA CAPACITĂȚII ADMINISTRATIVE”

Proiect cofinanțat din Fondul Social European

STUDIU

Contribuția IMM-urilor la creșterea economică – prezent și perspective



PROIECT

*Îmbunătățirea capacității instituționale, de evaluare și formulare de politici
macroeconomice în domeniul convergenței economice cu Uniunea Europeană
a Comisiei Naționale de Prognoză, cod SMIS 27153*

BENEFICIAR

Comisia Națională de Prognoză

Contribuția IMM-urilor la creșterea economică – prezent și perspective

Autori

DRAGOȘ PÎSLARU (coordonator)
ILEANA MODREANU

Sprijin în realizarea studiului

ELENA BOTEZATU
ANDREI DINU
DAN PELE

**Contribuția IMM-urilor la creșterea economică –
prezent și perspective**

REZUMAT

CONTRIBUȚIA IMM-URILOR LA CREȘTEREA ECONOMICĂ – PREZENT ȘI PERSPECTIVE

SUMAR EXECUTIV

Context

La nivel european și nu numai, întreprinderile mici și mijlocii (IMM) sunt considerate ca reprezentând un factor cheie pentru creștere economică, inovare, ocupare a forței de muncă și integrare socială. Flexibilitatea și adaptabilitatea sectorului IMM sunt trăsături esențiale pentru depășirea perioadelor de criză economică, fiind extrem de relevante pentru perioada actuală de recesiune.

Recunoscând importanța crucială a IMM în dezvoltarea economică, Uniunea Europeană a adoptat în 2008 inițiativa *Small Business Act*, prin care se conturează o agendă strategică menită să creeze un climat propice IMM și să permită potențarea energiilor antreprenoriale la nivel european. Accentul pe antreprenoriat și pe rolul IMM este reluat în strategia Europa 2020, prin care se dorește deschiderea corectă a pieței unice pentru micii antreprenori. În cazul României, politica publică recunoaște importanța IMM, existând instrumente variate de sprijin, atât direct, prin fonduri naționale și europene, cât și indirect, prin conturarea unui cadru de reglementare favorabil.

Cu toate acestea, politica actuală în domeniul IMM este un mix de aspecte contrastante, având în vedere că se investesc anual sume consistente în raport cu PIB-ul României, dar că nu există vreun consens referitor la eficiență sau rezultate.

În acest context, la inițiativa Comisiei Naționale de Prognoză (CNP), și beneficiind de sprijin prin Fondul Social European, a apărut evidentă necesitatea aprofundării de o manieră mai riguroasă a contribuției sectorului IMM la creșterea economică. O astfel de abordare pune în prim plan necesitatea dublării „impresiilor” calitative (sondaje de percepție, opinii de experți etc.), cu metode cantitative, din instrumentarul statistic și econometric, capabile să valideze noi abordări de politică sau să contureze noi metodologii de estimare a tendințelor majore pe termen mediu.

Abordare și metodă

Studiul este structurat în cinci părți principale. Prima parte discută aspecte metodologice, prezintă instrumentele utilizate în analiză, precum și diversele

constrângeri ridicate în special de disponibilitatea unor serii de date suficient de lungi, omogene la nivelul instituțiilor care se ocupă de colectarea acestora.

A doua parte oferă o radiografie actualizată a sectorului IMM din România, oferind totodată comparații la nivel european. În acest sens au fost folosite în special statisticile oficiale la nivel național (ONRC, INS, MFP), precum și statisticile Eurostat (*Structural Business Statistics*) sau repere din alte analize la nivel internațional (Banca Mondială, OECD) și național (rapoartele anuale ale Fundației Post Privatizare etc.). În plus, sunt oferite și anumite detalii cu privire la specificul cadrului strategic și de reglementare cu privire la IMM în România.

Pentru acoperirea unui spațiu gol în analiza pentru fundamentarea politicilor publice în România, a treia parte realizează estimarea contribuției IMM la creșterea economică pe termen mediu. Pentru a analiza contribuția sectorului IMM au fost estimate diferite modele econometrice, iar pe baza acestora au fost construite scenarii de evoluție a Produsului Intern Brut care iau în seamă impactul activității IMM. Concluziile acestei părți, precum și constatările capitolului privind importanța firmelor cu creștere rapidă, servesc drept suport pentru formularea recomandărilor de politică publică în cadrul ultimei părți ale lucrării.

A patra parte definește în detaliu conceptul de firmă cu creștere rapidă (inclusiv gazele) și urmărește studiile empirice ce demonstrează importanța acestei categorii în a explica dinamica procesului de creștere economică. Această secțiune pleacă de la literatura economică deja consacrată, ce furnizează modele de analiză testate cu succes pe mai multe țări la nivel internațional. În continuare este urmărită aplicarea metodologiei de identificare a firmelor cu creștere rapidă, IMM cu creștere rapidă și gazelelor, este observată contribuția acestor întreprinderi la crearea locurilor de muncă și la realizarea cifrei de afaceri (inclusiv în perioada de criză) și se furnizează un tablou detaliat la nivel sectorial cu privire la dinamica acestor firme.

A cincea și ultima parte a studiului furnizează un set de concluzii și recomandări de politică privind sectorul IMM în general și privind promovarea IMM creștere rapidă pentru accentuarea ritmului de dezvoltare economică în România. Nu în ultimul rând, sunt oferite recomandări în ceea ce privește monitorizarea statistică a acestor firme, inclusiv privind posibilitatea fundamentării mai adecvate a prognozei la nivel macroeconomic prin folosirea datelor privind ponderea și dinamica acestor firme în cadrul sectorului IMM.

Din punct de vedere metodologic, analiza urmărește o serie de pași logici și se concentrează pe evidențierea aspectelor relevante și a instrumentelor econometrice utilizate pentru estimarea contribuției IMM la creșterea economică, având ca scop, pe de o parte, îmbunătățirea metodelor de previzionare a

contribuției IMM la creștere și, totodată, propunerea de politici publice care să conducă la îmbunătățirea cadrului de sprijin pentru IMM.

În ceea ce privește instrumentele utilizate în realizarea studiului, acestea îmbină metodele calitative și cele cantitative, bazându-se în cea mai mare parte pe componenta cantitativă, de culegere, procesare și interpretare a datelor statistice și de prognoză, prin metode econometrice.

În absența unei baze de date integrate referitoare la întreprinderile mici și mijlocii, prima provocare a analizei a fost identificarea tuturor surselor potențiale de date relevante cu privire la activitatea și performanța IMM. Procesul de colectare a datelor a implicat parcurgerea unui proces dificil, în care însă sprijinul CNP și al INS a fost excelent.

Studiul merge mai departe de datele agregate la nivel de sector IMM și descompune la nivel structural contribuția la ocupare și la valoarea adăugată brută, pentru a permite trecerea de la o politică publică generală, fără focalizare, la un mecanism de țintire adecvată a elementelor de creștere din zona IMM. În acest mod, nu doar se va reuși alinierea la o tendință recentă de concentrare a politicii publice asupra acestui gen de firme, ci se creează baza unui instrument statistic fiabil pentru a evidenția mult mai corect creatorii de valoare adăugată brută și implicit creștere economică din rândul IMM.

Importanța sectorului IMM în România

Demografie

Din perspectivă demografică, în perioada 2003-2010 numărul de IMM a avut o evoluție diferită, de la creșterea constantă înregistrată în intervalul 2005-2008, la declinul survenit în anul 2009, odată cu instalarea crizei economice.

Primul interval a fost caracterizat de creșterea constantă a numărului de firme, astfel încât în anul de vârf 2008 s-a atins valoarea maximă de 485.417 IMM, respectiv cu cca. 50% mai multe față de anul 2003. Odată cu instalarea crizei economice, în anul 2009, pentru prima dată după o perioadă relativ lungă de creștere neîntreruptă, numărul de IMM active a scăzut cu circa 5% față de anul anterior. Tendința descrescătoare s-a accentuat în anul 2010, când numărul de IMM active economic a scăzut cu alte 8 procente față de anul anterior, ajungând la 423.236. Această pierdere semnifică practic întoarcerea la nivelul înregistrat în anul 2006.

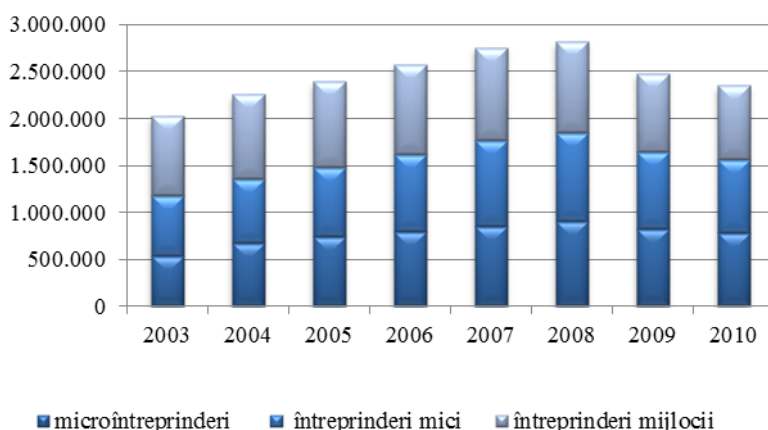
Ocupare

Datele analizate relevă diminuarea severă a numărului de locuri de muncă în IMM, începând cu anul 2009. Astfel, numărul total al angajaților în IMM s-a

redus cu un procent de 11,9% în anul 2009, tendința descrescătoare continuând și în 2010 și producând o reducere totală de 16,5% față de începutul intervalului.

Din perspectiva distribuției pe clase de mărime, în anul 2010, numărul de angajați din IMM era uniform distribuit între cele trei clase de mărime, astfel: 33,1% angajați în microîntreprinderi, 33,6% în întreprinderile mici și 33,3% în întreprinderile mijlocii. Schimbările survenite în perioada de criză au atenuat diferențele în ceea ce privește distribuția numărului de salariați în cele trei clase de mărime ale IMM. Dacă, în mod istoric, întreprinderile mici angajau mai multe persoane decât microîntreprinderile, în timp ce întreprinderile mijlocii angajau mai multe persoane decât cele mici, evoluțiile din timpul crizei au modificat gradual structura, până în faza unui echilibru complet. Valorile pe cele trei clase de mărime sunt diferite față de mediile din UE, care prezintă un aport mult mai mare al microîntreprinderilor în totalul forței de muncă.

Distribuția numărului de angajați în cadrul IMM, pe clase de mărime, 2003-2010 (număr persoane)



Sursa: Date bilanț întreprinderi ONRC, prelucrări și calcule proprii.

Impactul crizei asupra ocupării se traduce în valori absolute prin pierderea a 464.339 locuri de muncă în IMM active, în cei doi ani de recesiune economică, 2009 și 2010. Comparativ cu situația pe întreg sectorul de afaceri, unde a fost desființat un număr de 628.390 locuri de muncă, se constată că un procent de 73% dintre acestea se regăsește în IMM.

Situația se poate explica prin impactul negativ al crizei, deosebit de puternic în cazul acestui indicator, tradus în intensitatea procesului de restructurare din întreprinderile mici și mijlocii din România.

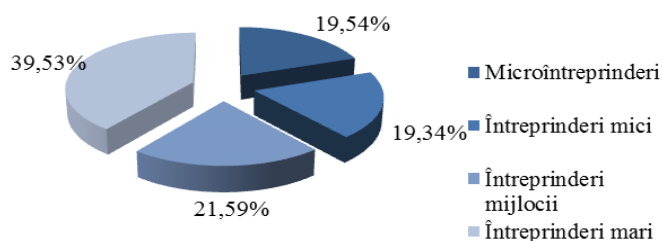
Așadar, dacă în anii anteriori crizei economice, IMM din România reprezentau un contributor important la înființarea și păstrarea locurilor de muncă, această tendință a fost întreruptă în contextul anilor 2009 și 2010.

Cifră de afaceri

Datele analizate arată că, în intervalele de evoluție pozitivă, cifra de afaceri IMM a crescut cu ritmuri anuale superioare ratei de creștere pentru întreprinderile mari. În același timp, diminuarea pe timp de criză a cifrei de afaceri este mai puțin abruptă pentru IMM, deși redresarea nu vine în anul 2010, precum în cazul marilor companii.

Variația pe perioada 2003-2010 a cifrei de afaceri pentru fiecare categorie de mărime în cadrul întreprinderilor mici și mijlocii arată că întreprinderile mijlocii, care realizau o cifră de afaceri comparabilă cu cea a întreprinderilor mici, devin începând cu anul 2007 categoria cea mai proeminentă, indiciu al atingerii unei noi faze în dezvoltarea firmelor; întreprinderile mici, care se adaptează cel mai greu, cunosc cea mai semnificativă reducere a vânzărilor pe timp de criză, ajungând să fie depășite de microîntreprinderi în cifra de afaceri globală IMM în 2010; microîntreprinderile înregistrează o creștere mai lentă a cifrei de afaceri în perioada antecriză, dar reușesc să își mențină vânzările în intervalul 2008-2010.

Ponderea cifrei de afaceri generate de IMM, pe clase de mărime, 2010 (%)



Sursa: Date bilanț întreprinderi ONRC, prelucrări și calcule proprii.

În anul 2010, cifra de afaceri globală era astfel distribuită după clasa de mărime a întreprinderilor: 39,5% în întreprinderile mari, 21,6% în întreprinderile mijlocii, 19,6% în microîntreprinderi și 19,3% din valoare revenea întreprinderilor mici. Se poate observa un ușor avans al microîntreprinderilor față de întreprinderile mici, cu toate că aceste din urmă au o pondere mai mare în numărul de angajați. Observația trebuie completată cu faptul că această distribuție se menține din anii anteriori, cu ușoare modificări, care nu schimbă ordinea între contribuțiile celor patru clase de întreprinderi.

Valoarea adăugată

Valoarea adăugată brută măsoară contribuția întreprinderilor, ramurilor și sectoarelor la economia națională, fiind considerată un indicator mai relevant al performanței economice a întreprinderilor, întrucât elimină din calcul costurile intermediare care intră în componența cifrei de afaceri. Datorită economiilor de

scară și intensității mai mari a capitalului, participarea IMM la VAB este mai mică decât contribuția acestora la cifra de afaceri și la totalul locurilor de muncă dintr-o economie. Cu toate acestea, această contribuție este majoră și în creștere continuă în perioada 2003-2009. **În România anului 2009, aproximativ 54% din VAB sectoarelor industrie, construcții, comerț și servicii a fost generat de către IMM.**

Pentru grupul UE-27 în ansamblul său, sectoarele erau estimate în anul 2010 cu următoarea contribuție la VAB totală a IMM: industria 36%, construcțiile 10%, comerțul 20%, serviciile 43%.

Structura categoriei IMM din economia României este foarte diferită după această măsurătoare a rezultatelor economice, astfel: IMM din industrie creează o VAB mai mică decât cele din comerț (24% față de 27%), construcțiile au o contribuție mai mare (15%), iar serviciile mai mică (doar 34%). Potrivit acestei structuri, se poate concluziona că **IMM din industria României se bazează mai puțin pe tehnologie și inovare, în timp ce economia în ansamblul său este caracterizată de o terțIALIZARE mai lentă**. De asemenea, în cadrul domeniului industrie, activitățile care se remarcă sunt mai degrabă *low-tech* sau *medium-low tech*, în timp ce printre activitățile dominante din servicii se remarcă cele „mai puțin intensive în cunoaștere”.

Prezență sectorială

Aportul IMM la forța de muncă din **Industria prelucrătoare** este de 56,04%, clasa mijlocie fiind principalul contributor. Comparativ cu această valoare, aportul la formarea cifrei de afaceri este mult mai redus fapt ce scoate în evidență productivitatea scăzută a IMM din Industria prelucrătoare.

Cea mai ridicată pondere a cifrei de afaceri este deținută de IMM din sectorul Tranzacții imobiliare, respectiv 97,4% în 2010.

IMM active în sectorul Informații și Comunicații au avut cea mai bună evoluție pe perioada crizei; ponderea cifrei de afaceri a IMM în volumul total înregistrat de societățile comerciale a crescut constant, de la 38,48% în 2008, la 46,32% în 2010. Dacă ritmul se păstrează, IMM urmează să egaleze companiile mari în curând în acest sector intensiv în cunoaștere.

IMM participă cu un procent de circa 40% la realizarea cifrei de afaceri din Industria prelucrătoare, menținându-și constantă ponderea în raport cu întreprinderile mari din sectorul productiv, pe perioada de recesiune economică. Totuși, productivitatea IMM din industrie este mult mai scăzută în comparație cu întreprinderile mari, ceea ce reflectă gradul insuficient de tehnologizare și inovare existent la nivelul IMM, într-un sector cu mare intensitate în acești factori.

Comparativ cu alte state UE-12, România are o concentrare medie a numărului de IMM în Industria prelucrătoare și Construcții, o concentrare mare în Comerț și una redusă în Servicii-suport. În ceea ce privește ocuparea, România se află printre statele europene unde Construcțiile și Comerțul concentrează o parte importantă din numărul total al salariaților din IMM, ponderea Industriei prelucrătoare fiind apropiată de media europeană. Precum majoritatea statelor UE-12, România se diferențiază de economiile mai avansate ale Uniunii prin faptul că Industria prelucrătoare și Comerțul ocupă o pondere mai mare în valoarea adăugată totală decât Serviciile-suport.

Deschidere externă

Exporturile IMM reprezintă 35% din totalul exporturilor României, ceea ce evidențiază o competitivitate redusă a acestora pe piețele externe și o dependență față de companiile mari pentru echilibrarea balanței comerciale.

În ceea ce privește volumul importurilor și exporturilor, IMM de talie mijlocie domină clar în comparație cu întreprinderile mici sau micro.

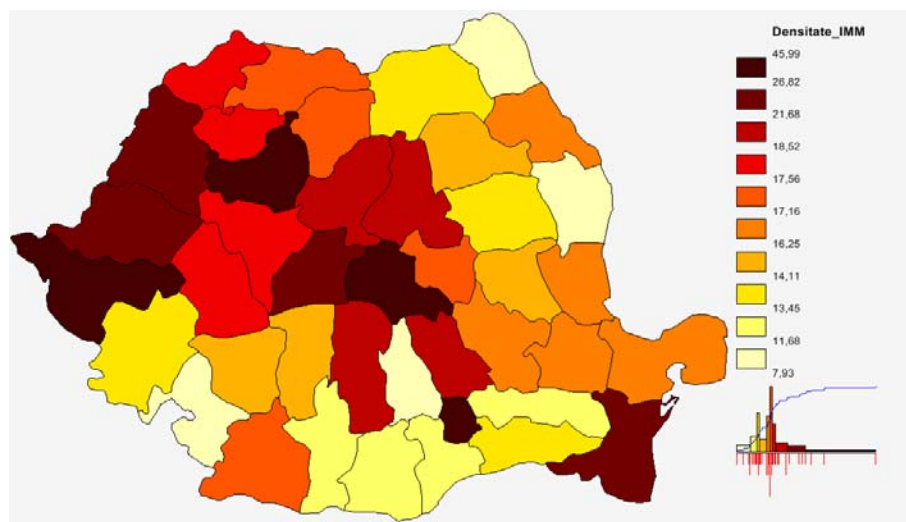
Din punct de vedere al numărului de operatori economici implicați în operațiuni de comerț exterior, ca urmare a recente crize economice se remarcă o diminuare ușoară a ponderii sectorului IMM și o creștere corespunzătoare a numărului de întreprinderi mari.

Analiza teritorială a sectorului IMM

Întreprinderile mici și mijlocii, prin natura lor, apar la nivel local și își desfășoară activitățile la scară mică, fiind conectate îndeosebi la piețele locale și regionale. Numai o mică parte dintre acestea sunt active la nivel național sau reușesc să își găsească o nișă internațională de piață.

Față de o medie națională de 19,72 IMM/1000 de locuitori, densitatea IMM înregistrată în anul 2010 la nivelul fiecărui județ se prezintă diferențiat, relevând existența unor disparități, mai mult sau mai puțin accentuate, între diferite județe ale României.

Densitatea IMM la nivel județean, 2010 (nr. IMM/1000 locuitori)



Sursa: Prelucrare proprie pe baza datelor ONRC și INS.

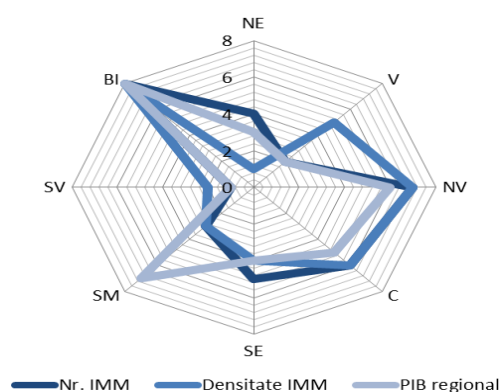
Pot fi evidențiate mai multe aspecte cu privire la baza antreprenorială, nivelul de dezvoltare economică și modul în care răspunde economia locală la cererea de consum a populației rezidente, din aria geografică delimitată de fiecare județ. Astfel:

- În cele mai multe cazuri, se observă o corelație pozitivă directă, de diferite intensități, între numărul de locuitori și numărul de IMM, existând însă și județe unde această regulă nu este valabilă.
- Municipiul București deține detașat cea mai mare densitate de IMM (44,98 IMM/1000 locuitori) din România. Poziția întâi este deținută de București atât pe ansamblul IMM, cât și pe fiecare dintre clasele de mărime (micro, mică și mijlocie). Nivelul dezvoltării antreprenoriale este remarcabil prin faptul că ponderea de 20,66% a numărului de IMM localizate în municipiul București în numărul total de IMM active la nivel național excede cu mult ponderea de 10,54% a numărului de locuitori din București în totalul populației din România. Așadar, baza antreprenorială și nivelul de dezvoltare economică a municipiului București continuă să evolueze cu un avans considerabil, în raport cu restul județelor României, discrepanțele de dezvoltare fiind tot mai accentuate de la un an la altul. În plus, Bucureștiul reprezintă un pol de dezvoltare în expansiune, generând creștere economică și în zonele geografice limitrofe.

Ca și în cazul județelor, se constată diferențe de dezvoltare între regiunile României, care pot fi astfel caracterizate:

- Regiunea București-Ilfov se detașează de restul regiunilor, având cea mai ridicată densitate (43,50 IMM/1000 locuitori), valoarea fiind dublă față de următoarea înregistrată (21,80 IMM/1000 locuitori), Nord-Vest. Dezvoltarea regiunii București-Ilfov este în concordanță cu gradul antreprenorial foarte ridicat al celor două unități administrativ-teritoriale componente, (municipiul București și județul Ilfov) și excede în mare măsură ponderea populației rezidente în numărul total de locuitori din România. Numărul mare de întreprinderi la toate clasele de mărime, active în regiunea București-Ilfov demonstrează potențialul economic foarte avansat al acestei regiuni și integrarea ei în circuitul național și internațional al schimburilor comerciale;
- Corelația direct proporțională dintre ponderea populației și ponderea IMM se poate remarca în cazul regiunilor: Nord Vest, care are o densitate de 21,80 IMM/1000 locuitori și o pondere a populației de 12,67%; Centru cu 20,66 IMM/1000 locuitori la o pondere a populației de 11,76%; Sud-Est cu 17,66 IMM/1000 locuitori și o pondere a populației de 13,10% per total România;
- La polul opus se situează regiunea Nord-Est care, deși deține cea mai mare pondere a populației (17,30%) prezintă cea mai redusă valoare la indicatorul densitatea IMM (12,52 IMM/1000 locuitori);
- Regiunea Vest este regiunea cu ponderea cea mai scăzută a numărului de locuitori în totalul populației din România, respectiv 8,94%, dar înregistrează o valoare supraunitară a raportului dintre ponderea IMM și ponderea populației și are o densitate de 20,58 IMM/1000 de locuitori.

Clasamentul regiunilor în funcție de numărul de IMM, densitatea IMM și PIB regional, 2010



Sursa: Prelucrare proprie pe baza datelor ONRC și INS.

Analiza datelor referitoare la distribuția pe județe a **numărului mediu de salariați în IMM** pune în evidență o serie de caracteristici comune celor întâlnite în cazul distribuției numărului de IMM la nivel județean, marcate de discrepanțe majore între diferite zone geografice ale României.

- Municipiul București asigură 20,44% din numărul total de angajați în IMM active din economia României;
- În același timp, un număr de 11 județe au o participare extrem de redusă la crearea locurilor de muncă din economie, înregistrând o pondere a numărului de angajați în IMM mai mică de un punct procentual (1%). Este cazul județelor: Giurgiu, Mehedinți, Călărași, Teleorman, Ialomița, Tulcea, Vaslui, Covasna, Sălaj, Caraș-Severin și Botoșani.

Analiza cifrei de afaceri la nivelul județelor și al regiunilor de dezvoltare completează dimensiunea teritorială a întreprinderilor mici și mijlocii din România. Ca și în cazul celorlalți doi indicatori analizați anterior, se profilează disparități teritoriale accentuate atât interregionale, cât și în cadrul aceleiași regiuni.

- Cifra de afaceri în IMM, realizată în municipiul București, în anul 2010, reprezintă un procent de 31,93% din valoarea totală realizată la nivel național;
- Ca și în cazul celor doi indicatori analizați anterior, numărul de IMM și numărul de angajați în IMM, municipiul București se detașează la mare diferență de celelalte județe, cu o cifră de afaceri de circa 5 ori mai mare față de următoarea valoare înregistrată;
- În același timp, un număr de 17 județe contribuie cu procente mai mici de 1% din totalul cifrei de afaceri. Astfel, cele mai scăzute performanțe economice au fost înregistrate de IMM din județele Botoșani (0,56%), Teleorman (0,54%), Caraș Severin (0,52%), Tulcea (0,51%) și Mehedinți (0,51%);
- Decalajele mari, existente între județe, în ceea ce privește valoarea totală a cifrei de afaceri în IMM indică, pe de o parte, performanța economică foarte scăzută în cazul unui număr mare de județe și, pe de altă parte, disparitățile accentuate de dezvoltare, de la un județ la altul;

Urmărind valorile și ponderile cifrei de afaceri înregistrate, în perioada 2008-2010, de IMM din cele opt regiuni de dezvoltare, se poate analiza evoluția performanțelor economice în condițiile crizei globale și modul în care au răspuns întreprinderile mici și mijlocii, la nivelul fiecărei regiuni.

În anul 2009, a intervenit scăderea bruscă a cifrei de afaceri, pe ansamblul IMM, cauzată de impactul crizei financiar-economice, care a fost resimțit cu diverse intensități, la nivelul fiecărei regiuni. Excepția remarcabilă este regiunea Centru, singura care nu înregistrează scădere în 2009, fapt care se datorează în special performanței IMM din județul Brașov. Regiunea Centru este singura unde

cifra de afaceri în total IMM crește în toată perioada 2008-2010, urcând regiunea pe locul 2 în clasamentul național, prin surclasarea regiunii Nord-Vest. În regiunile București-Ilfov și Nord-Vest, după obținerea unor valori record, favorizate de contextul pozitiv pentru afaceri din anul 2008, cifra de afaceri realizată de IMM a înregistrat o prăbușire abruptă în 2009, continuată tot de scădere, deși mai puțin violentă, în 2010.

Rolul firmelor cu creștere rapidă

Orice încercare de a estima contribuția IMM la creșterea economică trebuie să pornească de la realitatea unei puternice variații în ritmul de creștere a întreprinderilor. Pentru marea parte a exercițiilor financiare, majoritatea firmelor au rate de creștere reduse, sporindu-și lent vânzările și productivitatea. În același timp, un număr mic de întreprinderi înregistrează creștere foarte rapidă, fiind responsabile pentru o parte considerabilă din noile locuri de muncă create, din creșterea vânzărilor și din valoarea adăugată creată, generând în bună măsură dinamismul atribuit în general anumitor sectoare

Aceste companii performează deoarece valorifică mai bine oportunitățile existente și își creează avantaje competitive, fie prin introducerea de noi tehnologii și inovare radicală, dar și prin inovare incrementală, reducerea costurilor, creșterea standardelor de calitate, sporirea flexibilității organizaționale și îmbunătățiri de proces.

Discuția asupra importanței companiilor mici și mijlocii a fost lansată în Statele Unite în 1979, odată cu raportul în care David Birch constata că acestea sunt generatoarele majorității locurilor de muncă nou create în economia SUA. Ulterior, argumentul a fost rafinat pentru a sublinia faptul că un mic procent din firme, cele cu creștere rapidă, sunt responsabile pentru creșterea în ocupare.

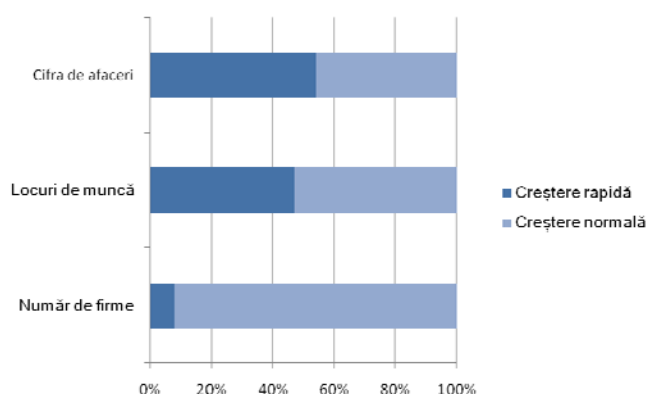
În mod evident, dovada faptului că firmele cu creștere rapidă sunt jucători cu greutate în orice economie, dezvoltată sau în curs de dezvoltare, a suscitat un puternic interes din partea decidenților și a factorilor implicați în elaborarea politicilor. Acțiunea asupra acestei categorii de întreprinderi echivalează cu o dinamizare generală a economiei, cu o sporire a competitivității și o reducere a ratei șomajului. Pe parcursul ultimilor 20 de ani, în numeroase țări europene au fost implementate politici menite să ofere măsuri de sprijinire a apariției și dezvoltării firmelor cu creștere rapidă.

Cercetarea din cadrul studiului de față a condus la următoarele rezultate:

- Au fost identificate 34.596 firme cu creștere rapidă, dintre care 58% (20.177 firme) au fost IMM în cel puțin un an din perioada de referință. Firmele cu creștere rapidă reprezintă 8% din totalul firmelor active la nivelul anului 2010 în România.

- Acestea angajau 2.264.896 persoane în anul de apogeu 2008 și 1.889.921 în 2010, ceea ce reprezintă 45-47% din toate locurile de muncă din România¹, o concentrare remarcabilă pentru un segment atât de mic din totalul populației. IMM cu creștere rapidă² (4-4,5% din toate IMM) generau în 2008-2010 între 15-16% din totalul locurilor de muncă din economia națională și 26% din toate locurile de muncă create de IMM, ceea ce demonstrează un potențial deosebit pentru ocupare.
- Firmele cu creștere rapidă au generat 54% din cifra de afaceri agregată a tuturor întreprinderilor din România în perioada 2008-2010, concentrare chiar mai puternică decât în cazul ocupării resurselor umane. Cifra de afaceri agregată a IMM cu creștere rapidă a reprezentat 17-18% din acest total, respectiv 30-32% din totalul realizat de către IMM.
- Productivitatea medie a muncii în firmele cu creștere rapidă a fost de 294.208 lei în 2010 (prețuri curente), cu 40% mai mare decât în cazul firmelor cu creștere normală.

România 2010 - Firme cu creștere rapidă versus firme cu creștere normală (%)



Surse: Prelucrare proprie pe baza datelor MFP.

Gazelele: analiza firmelor cu creștere rapidă în primii 5 ani de activitate

Gazelele sunt considerate firmele care înregistrează creșterea rapidă în chiar primii 5 ani de activitate, așadar acest filtru suplimentar a fost aplicat celor 34.596 firme cu creștere rapidă identificate.

¹ Date ONRC.

² După cum a fost menționat în subcapitolul metodologic, microîntreprinderile sunt eliminate din calculele privind creșterea rapidă prin aplicarea filtrului de minimum 10 angajați în primul an de creștere.

Analiza conduce către următoarele rezultate:

- Au fost identificate 5.175 gazele, ceea ce reprezintă 15% din firmele cu creștere rapidă și doar **1,2%** din întreaga populație de firme active din România la nivelul lui 2010. Marea majoritate a acestora, **95%**, erau încă **IMM** în 2010, în timp ce 5% au devenit întreprinderi mari.
- În perioada 2008-2010, gazelele au ajuns să angajeze 4-4,5% din toți salariații din România.
- În aceeași perioadă, cifra de afaceri a gazelelor atingea 4,5-4,7% din totalul agregat al întreprinderilor din România.
- Productivitatea muncii este indicatorul care dă cea mai bună măsură a performanței gazelelor relativ la celelalte tipuri de întreprinderi. Nivelul mediu al acestuia era de 325.000 lei în prețuri curente 2010, cu 11% mai ridicată decât în firma cu creștere rapidă medie și cu 55% peste productivitatea medie a firmelor cu creștere normală.

Gazelele sunt importante generatoare de locuri de muncă noi. Acestea au creat 274.000 noi locuri de muncă în perioada de creștere 2004-2008 (**o treime din totalul locurilor de muncă nou create în ansamblul economiei României**), ceea ce demonstrează faptul că gazelele reprezintă **cel mai dinamic segment al firmelor cu creștere rapidă**.

În același timp, gazelele s-au dovedit **mult mai rezistente la criză**: în cadrul acestui segment a fost înregistrată între 2008 și 2010 o pierdere netă de doar 27.000 locuri muncă, ceea ce reprezintă **doar 4% din pierderea pe tot ansamblul economiei** și 7% din pierderea din cadrul firmelor cu creștere rapidă.

Concluzii privind contribuția IMM la creșterea economică

Din punct de vedere descriptiv/retrospectiv, studiul scoate în evidență o realitate neplăcută, și anume că sectorul IMM are o contribuție relativ mai mică și suboptimală la crearea VAB și indirect la PIB (așa cum reiese din comparații la nivelul UE). Este drept că poza din avion minimizează rolul anumitor subsectoare ale IMM care performează peste medie – fapt evidențiat în radiografia prezentată. Pe ansamblu însă, dacă se abordează IMM din perspectiva relației ocupare-valoare adăugată, rezultatele pot conduce la concluzia că ele reprezintă un sector mai puțin eficient din punct de vedere al valorificării resurselor. În aceste condiții, se pune firesc întrebarea de ce ar merita în aceste condiții să se insiste pe sectorul IMM și să nu se insiste mai mult pe atragerea de ISD prin firme multinaționale (a se vedea HG nr. 1680 și stimulentele acordate marilor investiții).

Discursul public actual oferă argumente subțiri pentru a răspunde la întrebarea de mai sus. Pe de-o parte, se spune că dacă UE susține IMM (a se vedea

Small Business Act sau Europa 2020), atunci și România trebuie să le susțină. Astfel de considerente nu fac nimic altceva decât să susțină ideea că fundamentarea națională a politicii publice în sectorul IMM nu este suficient de robustă, fiind nevoie de analize mai elaborate, cum se încearcă în acest studiu la inițiativa CNP. Pe de altă parte, se oferă un argument sofist, care scoate în evidență doar caracterul normativ al politicilor publice, care presupune că intenția guvernului este de a îmbunătăți în permanență situația acolo unde există puncte slabe. Dar fără o înțelegere corectă și profundă a acestor puncte slabe, orice politică publică vizând sectorul IMM este vânare de vânt.

În aceste condiții, se impun anumite precizări. În literatura de azi, s-a ajuns aproape la un consens în evaluarea rolului jucat de sectorul IMM: important în economiile dinamice, mai puțin important în economiile lipsite de dinamism.

Implicația (vezi și punctul de vedere al publicației *The Economist*³) așază concluziile invers decât suntem obișnuiți: condițiile locale ale creșterii economice susțin sau nu rolul important al IMM și nu invers; nu poți să dai vina pe IMM pentru faptul că nu ai un mediu antreprenorial dezvoltat și creator de valoare adăugată ci trebuie să iei în calcul întreg ecosistemul economic, în care firmele mari și mediul de afaceri în ansamblul său au rolul lor crucial, oferind condițiile necesare valorificării potențialului IMM.

Mai clar, dacă există o politică ce încurajează preponderent implantarea, conjuncturală sau nu, a unor investiții de multinaționale, care nu își propun decât marginal să aibă interacțiuni cu IMM locale, nu ne putem plânde că sectorul IMM nu se dezvoltă de unul singur.

Prin urmare, constatările comparative la nivel european privind structura suboptimală a sectorului IMM nu deosebesc România de alte țări, ci deosebesc în general o economie mai puțin dinamică, mai puțin competitivă de cele cu performanțe superioare. Cu alte cuvinte, aceste rezultate sunt așteptate dat fiind nivelul economic de ansamblu al țării și nu al IMM în special.

Prin urmare, rolul IMM trebuie înțeles în context, după cum urmează:

- în contextul economiei industriei (condițiile formării de valoare ale fiecărui sector);
- în contextul dezvoltării economiilor locale/regionale (condițiile formării aglomerărilor sau rețelelor industriale);
- în contextul întregului ecosistem antreprenorial la nivel național, care în prezent este marcat de clivaje, neîncredere și rudimentarism.

³ *Small is not beautiful – why small firms are less wonderful than you think, The Economist*, 3 martie 2012.

Contribuția-cheie a IMM la ocupare și mai ales la creșterea economică nu poate fi realizat în lipsa unui ecosistem favorabil. Prin urmare, degeaba am avea o politică genială de încurajare doar a sectorului IMM, dacă nu dezvoltăm întreg ecosistemul antreprenorial, cu tot cu subecosistemele sectoriale (refacere lanțuri de valoare) și regionale (efecte de antrenare teritorială).

Prin caracteristicile lor, *IMM oferă în economie avantaje pe care firmele mari nu le oferă* (adică, *spin-off, start-up*, capital social, costuri de intrare și ieșire mai mici, riscuri mai mici de eșec etc.), care însă nu țin de ocupare sau creștere neapărat, ci de posibilitățile de consolidare a avantajelor în competiție pentru o regiune sau o țară. Este simplist să concentrăm atenția doar pe această clasă de actori economici pentru a ajunge la concluzii relevante despre creșterea economică, nu mai vorbesc de bunăstare.

Acestea fiind spuse din capul locului, nu înseamnă sub nici o formă că nu are sens să te concentrezi în politica publică asupra IMM. Din contră, în cazul României este absolut necesar să fie crescut gradul de sofisticare a politicii publice cu privire la acest sector. Orice date, analize, metodologii care pot aduce lumină asupra abordării optime sunt mai mult decât bine-venite.

Concluziile studiului de față ne arată că sectorul IMM performează suboptimal întrucât se confruntă cu patru mari probleme:

- Problemă de masă critică;
- Problemă de dimensiune;
- Problemă de structură sectorială;
- Problemă de reziliență.

Problema de masă critică este direct observabilă statistic, întrucât densitatea IMM la 1000 locuitori în România este mult sub media europeană. Mai mult, dacă folosim analiza în plan regional, și izolăm zona București-Ilfov ca fiind un caz particular de concentrare, datele la nivelul celorlalte regiuni oferă o imagine și mai pesimistă. În termeni simpli, dacă nu există suficient de multe firme, nici contribuția acestora la VAB/PIB nu poate să fie nemaipomenită. Există puncte de vedere ale unor experți⁴ care afirmă că numărul de firme este irelevant și că doar contribuția acestora ar trebui luată în calcul. Dar o astfel de observație este doar parțial corectă.

Problema de dimensiune reiese din radiografia sectorului, întrucât se remarcă ponderea mai mare decât la nivel european al firmelor de mici și foarte mici dimensiuni, majoritatea în supraviețuire, fără mari ambiții de creștere sau sofisticare managerială. Această zonă volatilă de firme este responsabilă în parte și pentru contribuția redusă la creștere a întregului sector.

⁴ Un președinte al unei asociații de afaceri a susținut în cadrul dezbaterilor din Consiliul Național de Competitivitate (CoNaCo) din noiembrie 2011 că preferă mai puține firme ca număr, dar de o calitate mai bună.

Problema de structură sectorială provine din apetența micilor firme de a derula afaceri de comerț și intermediere comercială. România nu își permite să facă doar comerț, ci are nevoie de lanțuri productive bine încheiate, cu servicii care să potențeze potențialul industrial.

Problema de reziliență se vede din amplitudinea reacției IMM la criză, precum și din rata scăzută de supraviețuire a firmelor nou create. Firmele românești apar mai degrabă oportunist și prin copierea unor modele existente, decât printr-o planificare robustă, care să ia în calcul un management riguros al riscurilor și planuri de contingență.

Pentru rezolvarea acestor probleme este nevoie de o reformă substanțială a politicii publice autohtone vizând sectorul IMM. Repere ale acestei reforme sunt descrise în recomandările de politică detaliate în cele ce urmează.

O altă concluzie semnificativă, remarcată în premieră prin acest studiu, este cea legată de rolul important al firmelor cu creștere rapidă și al gazelor în ceea ce privește contribuția la ocupare și la creștere. Constatările sunt în linie cu rezultatele obținute de analize similare efectuate în alte țări, dar validarea ipotezei că un număr relativ mic de firme are un rol disproporționat de mare în contribuția la creștere este un fapt remarcabil.

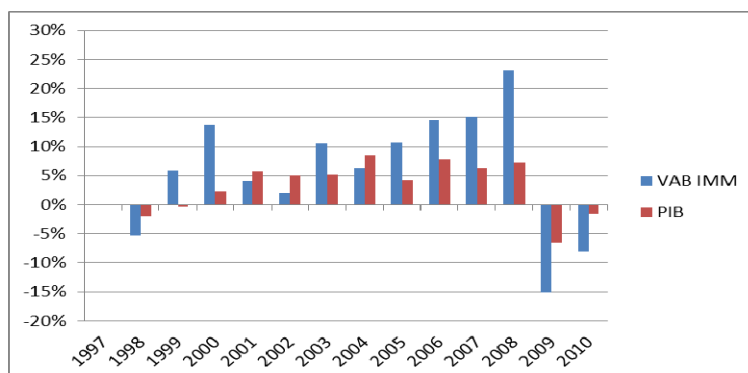
Concluzii derivând din folosirea modelării econometrice pentru a estima contribuția IMM la creșterea economică

Trecând peste limitările analizei econometrice, precizate în mai multe rânduri în cadrul studiului, prin modelare se validează anumite ipoteze și se fundamentează mai multe concluzii și recomandări care sunt utile pentru factorii de decizie în domeniul politicilor publice și nu în ultimul rând CNP ca abordare metodologică pentru a putea furniza astfel de concluzii și recomandări în viitor.

Astfel, în cadrul studiului, pe baza capitolului dedicat estimărilor econometrice se trag următoarele concluzii:

- Sectorul IMM în ansamblu este un motor important al creșterii economice, sensibilitatea Produsului Intern Brut la modificarea valorii adăugate brute a IMM fiind semnificativă: o creștere de 1% a VAB IMM se reflectă într-o creștere pe ansamblu a PIB de aproximativ 0,6%. Prin urmare, orice politică publică ce are drept scop relansarea economiei trebuie să țină cont de această importantă contribuție a întreprinderilor mici și mijlocii.

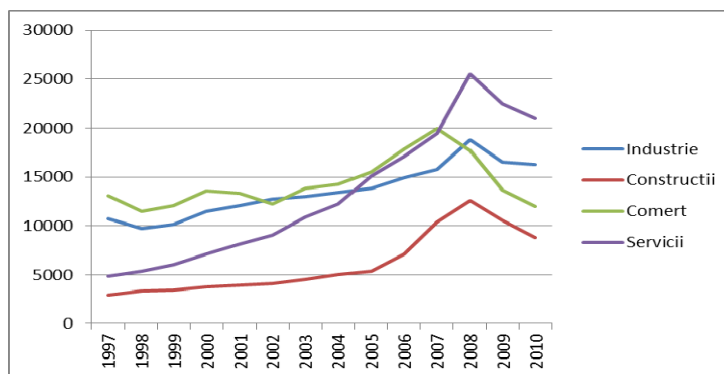
Modificarea relativă față de anul precedent, 1998-2010 (%)



Sursa: Prelucrare proprie pe baza datelor INS.

- Contribuția sectorului IMM la creșterea economică nu este una omogenă din punctul de vedere al domeniilor de activitate. Astfel, PIB este foarte sensibil la evoluția VAB a IMM din sectoarele industrie și comerț: o creștere a VAB a IMM din aceste sectoare cu 1% se reflectă într-o creștere de 0,92% (respectiv 0,74%) a PIB pe ansamblu. Totodată, cea mai scăzută sensibilitate se realizează în raport cu valoarea adăugată brută a IMM din sectorul serviciilor (0,32%).

VAB IMM sectorial, 1997-2010 (milioane lei 2005)

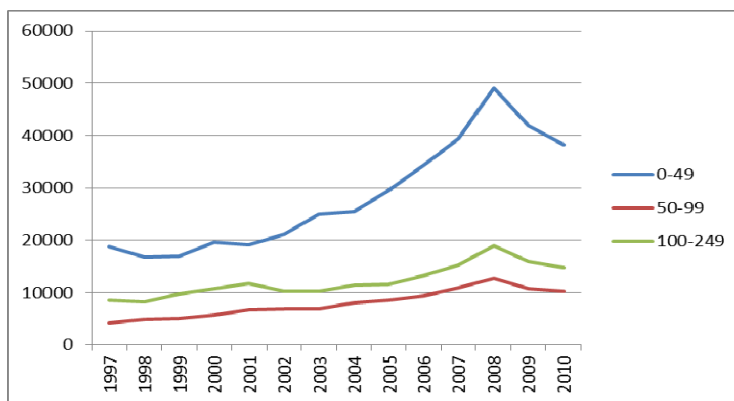


Sursă: Prelucrare proprie pe baza datelor INS.

- Din punctul de vedere al recomandărilor de politici publice, aparent, luând în considerare influența asupra creșterii economice, domeniul comerțului ar fi o componentă principală a IMM care ar trebui sprijinită. Totuși, trebuie ținut cont de contextul economic al ultimilor ani, în care creșterea economică a fost una nesustenabilă, bazată în principal pe consum din surse externe.

- Estimarea contribuției IMM la PIB pe termen mediu, unde este luat în calcul componenta autoregresivă, explică mai bine de ce nu ar merita să fie încurajate IMM din comerț. Pentru sectorul comerț a fost obținută cea mai mică valoare a coeficientului autoregresiv, ceea ce înseamnă că VAB comerț este puternic influențată de șocurile aleatoare. Sau, cu alte cuvinte, VAB din comerț nu are efect de autogenerare.
- Combinând modelele estimate, rezultă că domeniile care au cea mai mare influență asupra creșterii economice sunt serviciile și industria, cea din urmă fiind cel mai sigur pariu pentru o politică de susținere a IMM, întrucât contribuția IMM din domeniul industrial se reflectă aproape liniar în PIB, arătând importanța investițiilor trecute pentru dezvoltarea viitoare sustenabilă. Mai mult, teoria și practica economică statuează faptul că dezvoltarea sectorului industrial al IMM generează o creștere economică sănătoasă, care atrage după sine și dezvoltarea celorlalte sectoare: servicii, construcții și comerț.
- În ceea ce privește distribuția după dimensiune, PIB este foarte sensibil la evoluția VAB a IMM de talie mai mare (mijlocii), cu un număr de angajați între 50 și 250: o creștere a VAB a IMM din acest sector cu 1% se reflectă într-o creștere de 0,71% a PIB pe ansamblu. Spre deosebire, IMM din clasele inferioare par a se comporta omogen din punctul de vedere al influenței asupra creșterii economice, PIB răspunzând cu aproximativ 0,5% la creșterea cu 1% a valorii adăugate brute a acestor tipuri de IMM.

**VAB IMM pe clase de mărime după numărul de angajați, 1997-2010
(milioane lei 2005)**



Sursa: Prelucrare proprie pe baza datelor INS.

- O recomandare în acest sens, care validează analiza efectuată privind comportamentul firmelor cu creștere rapidă, și radiografia sectorului IMM, ar fi sprijinirea firmelor care au potențial de creștere pe termen mediu

- Având în vedere că în ultimii ani România are constant un dezechilibru al balanței comerciale, pentru reducerea deficitului comercial, trebuie promovate măsuri de creștere a exporturilor.

În acest context, valoarea totală a exporturilor este cel mai sensibilă la evoluția exporturilor IMM din sectoarele industrie și servicii: o creștere de 1% a exporturilor IMM din aceste sectoare se reflectă într-o creștere de 0,52% (respectiv 0,54%) a exporturilor totale. Un set de politici publice care să reflecte într-un ritm de creștere susținută a exporturilor ar trebui să acorde atenție IMM din aceste două zone: industrie și servicii.

Propunere de politică publică pentru crearea unui ecosistem favorizant transformării structurale, rezilienței și dezvoltării în sectorul IMM

România are în prezent o politică de susținere a IMM care pe anumite subcomponente vrea prea multe fără să aibă resurse suficiente (ex: programele AIPPIMM), iar pe altele alocă resurse abundente, fără să știe de fapt ce se vrea (ex: alocările pe fonduri europene POSCCE Axa 1).

Intenția materialului de față nu este critica *statu-quo*-ului, ci mai degrabă sublinierea unor vulnerabilități care ar trebui corectate printr-un nou tip de politică publică. Așa cum se poate urmări în cele expuse anterior, o politică publică îmbunătățită trebuie să adreseze patru probleme mari ale sectorului IMM: masă critică, dimensiune, structură sectorială și reziliență.

Prima componentă a politicii publice trebuie să adreseze mult mai puternic și mai coordonat problema dezvoltării antreprenoriale, pornind de la realitatea că densitatea antreprenorilor români raportat la populație este mult inferioară mediei țărilor dezvoltate. Discuțăm deci de nevoia de a avea mai multe întreprinderi, mai mulți antreprenori veritabili, care să constituie o masă antreprenorială suficientă pentru a produce dezvoltare și externalități pozitive. O abordare cantitativă ce poate părea lipsită de sofisticare, dar care este extrem de relevantă prin simplitatea sa. Antreprenoriatul trebuie promovat ca alternativă serioasă pentru cariera profesională „clasică”, ce presupune găsirea unui loc de muncă. Antreprenoriatul trebuie valorizat de societate ca fiind important, luptând împotriva percepției încă predominantă că patronii de firme sunt niște asupritori care exploatează clasa muncitoare. Educația antreprenorială timpurie este vitală, încă din ciclul primar. Degeaba românul este născut poet, dacă nu știe să valorifice ideile sale creative în beneficiul lor și al celor din jur.

A doua componentă de politică publică este cea legată de dimensiune. O eroare a politicii existente este că a preluat direct motto-ul european *think small first*, care induce ideea ca ținta prioritară a sprijinului public să fie IMM de talie mică, sau

chiar microîntreprinderile. Rezultatele analizei, atât din secțiunea de radiografiere, cât și din cea de modelare, sugerează clar că din rândul IMM firmele care au cea mai mare contribuție la VAB și respectiv potențialul cel mai mare de a influența pe termen mediu creșterea PIB sunt firmele de talie mijlocie. Prin urmare, este firesc ca să nu existe încurajări pentru ca firmele să nu se dezvolte (spre exemplu prin facilități acordate microîntreprinderilor), ci din contră să existe stimulente pentru creșterea taliei. Noua politică nu trebuie să acorde atenție doar firmelor mijlocii, ci să realizeze un echilibru între diferitele dimensiuni, în funcție de contribuția lor actuală și potențială la creșterea economică.

A treia componentă vizează profilul sectorial al IMM. Analiza actuală sugerează că ponderea IMM ce activează în comerț/intermediere și construcții este prea mare, în comparație cu alte țări dezvoltate. Modelarea econometrică întărește aceste concluzii, arătând că IMM din industrie și servicii sunt cele care au potențial contribuția cea mai mare la creșterea sustenabilă a PIB. Prin urmare, dezvoltarea lanțurilor de valoare prin contribuția IMM în industrie și servicii este un obiectiv *sine-qua-non* al unei noi politici.

În sfârșit, dar nu în cele din urmă, a patra componentă pleacă de la realitatea că de creat firme noi, se tot creează în România, dar că rata acestora de supraviețuire este foarte mică. Prin urmare, pe lângă măsurile de stimulare a creării de noi firme (e.g. măsura recentă de încurajare a tinerilor debutanți în afaceri), este nevoie de măsuri de asistare și ghidare a firmelor nou-create, pentru ca acestea să își prelungească durata de viață. Această prelungire nu trebuie să fie artificială, ci să urmărească sprijinirea firmelor tinere în primii ani de activitate, pentru ca să aibă premisele de a răzbi într-un climat de afaceri relativ neprietenos și birocratic.

Având în vedere cele de mai sus, se propune o politică care să vadă IMM în contextul mai larg al unui ecosistem în care toate părțile componente (politici, piață, structuri de sprijin, mentalitate, educație, infrastructuri etc.) sunt legate între ele. Este nevoie de politici care să împingă mai departe, în mod vizionar, transformarea structurii IMM, creșterea rezilienței acestui sector și crearea premizelor pentru creșterea contribuției acestui sector la VAB și implicit PIB.

Propunere de politică publică privind promovarea și protejarea firmelor cu creștere rapidă pentru accelerarea ritmului de creștere economică în România

Studiul scoate în evidență fără tăgadă că din toată populația de întreprinderi, un segment relativ redus de firme cu creștere rapidă explică o parte disproporționată de creare de locuri de muncă și de dezvoltare de cifră de afaceri.

Mai mult, dintre firmele cu creștere rapidă se mai poate izola un subsegment, cel al „gazelor”, care deși reprezintă abia 1,2% din populația totală a firmelor active din România, au avut un aport de o treime din totalul locurilor de muncă create în perioada 2003-2008 și sunt un model de resiliență în perioada de criză, o bună parte continuând să creeze noi locuri de muncă.

Faptul că 95% din gazele sunt IMM înseamnă că o politică publică de încurajare a sectorului IMM, fără să ia în calcul gazele este inefficientă și suboptimală. Tocmai de aceea, în țările membre OECD, politica de încurajare a firmelor cu creștere rapidă în general și a gazelor în special este din ce în ce mai îmbrățișată și susținută. România nu are până la această oră o politică de încurajare a gazelor.

Din start, o politică publică care să urmărească creșterea după principiul Pareto, prin concentrarea intervențiilor către, un număr relativ mic de actori care sunt responsabili pentru o parte substanțială a dezvoltării antreprenoriale, trebuie să aibă în vedere respectarea regulilor de piață, pentru a nu se ajunge la distorsiuni nedorite.

Experiența practică la nivel internațional arată că stimularea directă a gazelor poate avea efecte adverse, în sensul „lenevirii” respectivelor companii în piață. Analogia cu un animal sălbatic care fiind întreținut la grădina zoologică, își pierde din instincte este evidentă. Tentația existentă în România de a concentra politica publică pe acordarea de granturi nu ia suficient în calcul cele de mai sus.

Bunele practici sugerează că o politică publică de sprijin pentru firmele cu creștere rapidă/gazele trebuie să fie în primul rând orizontal și să țintească cel puțin trei zone prioritare:

- sprijin pentru formare și dobândirea de competențe;
- sprijin pentru inovare;
- sprijin pentru finanțare.

O abordare superficială a realității actuale din România ar putea conduce la ideea că toate aceste zone prioritare sunt deja atinse de diverse intervenții publice. Problema este că intervențiile deja existente nu sunt focalizate sau coordonate, ducând la risipa banului public. Nu există de altfel nicio evaluare de rezultat/impact a vreunei intervenții de susținere a IMM în ultimii zece ani, singurii indicatori disponibili fiind cei de realizare imediată.

Modelarea econometrică validează faptul că sprijinul pentru formare este crucial pentru firmele cu creștere rapidă și întărește susținerea unei politici publice în această zonă. Abordarea privind educația antreprenorială și formarea de competențe trebuie însă să fie unitară și integrată. În fapt, ar trebui ca Ministerul Economiei, Comerțului și Mediului de Afaceri (MECMA) și Ministerul Muncii, Familiei și Protecției Sociale (MMFPS) să conlucreze pentru o politică integrată de susținere a gazelor. Aceasta înseamnă concentrarea pe o populație țintă mult

mai bine definită decât în prezent și evitarea zidurilor create între programele derulate de aceste instituții (spre exemplu, nu există corelare între sprijinul MECMA acordat prin POSCCE/FEDR și cel al MMSSF acordat prin POSDRU/FSE). Ministerul Educației trebuie să facă și el parte din acest triumvirat guvernamental, pentru a se asigura că educația pe tot parcursul vieții nu este doar un concept teoretic, ci o ancorare la nevoile societății, și mai ales la nevoile acelora care au rolul de locomotivă – firmele cu creștere rapidă.

Abilitatea de inovare este una din caracteristicile primare ale firmelor cu creștere rapidă. Nu doar inovarea de produs, ci și cea de proces este importantă. Inovarea în servicii este considerată azi ca având un rol crucial într-o societate tot mai terțializată. În acest context, rolul de levier al firmelor din așa-numitul sector cultural și creativ, pentru creșterea productivității în alte ramuri tradiționale, este vital. O politică publică înțeleaptă ar trebui să promoveze rețelele și toate tipurile de structuri de sprijin al afacerilor care pot contribui la dezvoltarea inovativă și sustenabilă, mai ales, a gazelelor. Inițiativa recentă a guvernului de încurajare a clusterelor poate contribui la o astfel de politică.

Nu în ultimul rând, facilitarea accesului la finanțare este o măsură-cheie de sprijin. Crearea, atragerea și dezvoltarea de fonduri de risc, precum și posibilitatea de *exit* pe bursă ar trebui să fie două repere clare a unei politici publice performante.

Rezumând, România ar trebui să adopte neîntârziat o politică de sprijin privind promovarea și protejarea IMM cu creștere rapidă, bazată pe cei trei piloni menționați mai sus și care să invite la acțiuni comune între diversele ministere ce pot avea un rol în dezvoltarea țării.

Propunere privind îmbunătățirea metodologică a prognozei referitoare la contribuția IMM la creșterea economică

Deciziile luate la nivel macroeconomic au nevoie de o fundamentare corectă și temeinică, fiind necesare estimarea unor modele econometrice care să cuantifice efectul anumitor factori de influență asupra variabilelor de interes, concluziile obținute pe baza acestor modele servind apoi la realizarea de predicții pe care se pot fundamenta politicile economice. Analiza macroeconomică este însă de multe ori concentrată pe agregatele standard ale echilibrului, nestăruind în mod echilibrat pe elemente de structură/substructură economică, cum ar fi contribuția IMM la creșterea economică.

Preocupările recente ale Comisiei Naționale de Prognoză sunt încurajatoare pentru a schimba această stare de fapt în cazul României. Până în prezent, estimările privind evoluția industriei (realizate pe bază de anchetă) sau proiecțiile în profil teritorial nu folosesc clasa de mărime a întreprinderii în

analiza participării ramurilor la *crearea Produsului Intern Brut* sau a *evoluției PIB pe ramuri* ale economiei naționale. De asemenea, estimarea altor indicatori macroeconomici, precum evoluția *Producției industriale*, evoluția *Lucrărilor de construcții*, evoluția *Balanței comerciale* nu face distincție între participarea IMM și a întreprinderilor mari.

Nici în cazul celui mai sofisticat exercițiu de macromodelare autohton, cel efectuat de echipa de cercetători de la Institutul de Prognoză Economică al Academiei Române, sub coordonarea academicianului Emilian Dobrescu, nu este surprinsă separat contribuția IMM la creșterea economică. Macromodelul Dobrescu, un model complex care surprinde echilibrele existente la nivelul economiei naționale și care este folosit pentru realizarea de predicții privind mersul viitor al economiei nu are ca obiectiv estimarea unui eventual impact al Valorii Adăugate Brute create de IMM asupra creșterii economice pe termen mediu/lung.

Studiul realizează în premieră un exercițiu de modelare care să explice și să permită estimarea viitoare a contribuției IMM la PIB, atât global, cât și la nivel de ramuri principale.

Din analiză reiese că modelele care studiază impactul întreprinderilor din sectorul IMM asupra creșterii economice pot fi utile pentru fundamentarea unor politici publice de sprijinire a activității din acest sector. O serie întregă de concluzii calitative sau rezultate în urma analizei statistice simple au fost de altfel validate de către modelele folosite.

De altfel, în cercetarea economică există tendința recentă de a completa analizele macroeconomice cu abordări micro, care să ofere mai multe detalii despre structura economiei, la nivel de agregat.

Exercițiul de modelare a plecat de la o serie de constrângeri și limitări, ce pot fi sumarizate după cum urmează:

- **Incongruența datelor** – Există diferențe între datele provenite de la surse diferite (INS/EUROSTAT, ANAF-MFP, ONRC). Aceste diferențe denotă lipsa de colaborare și coordonare în domeniul statistic, referitor la rolul IMM în economia românească.
- **Definirea incompletă a grupului țintă** – Nu există date referitoare la PFA, întreprinderi individuale sau întreprinderi familiale – acestea nu sunt considerate IMM, deși sunt direct asimilabile acestui grup de firme.
- **Disponibilitatea și eterogenitatea datelor** – Orizontul de timp pentru care au existat date disponibile și au fost estimate modelele (1997-2010) este unul foarte eterogen din punctul de vedere al dinamicii economice, cuprinzând inclusiv perioada de reșezări dintre anii 1997 și 2001, dar și perioada de criză economică 2008-2010.

- **Periodicitatea datelor disponibile** – Frecvența este anuală, iar volumul eșantionului este foarte redus, ceea ce face ca robustețea rezultatelor să fie afectată. Având în vedere lungimea redusă a eșantionului, modelele au fost estimate fără ca seriile de date să fie staționarizate, ceea ce ar putea fi o problemă din punctul de vedere al acurateții rezultatelor.
- **Ceteris paribus** – Modelele surprind evoluția din orizontul de timp analizat, iar recomandările pentru viitor pot fi realizate plecând de la premisa că factorii care au acționat în orizontul de timp studiat își mențin direcția și sensul de influență.

Având în vedere cele de mai sus, se desprind următoarele recomandări de politică privind estimarea rolului și a contribuției IMM la creșterea economică.

- **Coordonarea**, eventual de către CNP, a unei comisii statistice care să pună ordine în datele micro la nivel de firmă și să agreeze o metodologie unitară și comună cu privire la luarea în considerare a sectorului IMM în modelele de echilibru macroeconomic general.
- **Realizarea** unei cercetări statistice cu caracter trimestrial (ideal de către Institutul Național de Statistică) privind activitatea companiilor din sectorul IMM. Această cercetare ar trebui realizată pe un eșantion reprezentativ la nivel național și pe domenii de activitate, în scopul îmbunătățirii datelor statistice referitoare la sectorul IMM și a permiterii unei reacții mai prompte și proactive a politicii publice, în cazul unor evoluții trimestriale semnificative (agilitatea reacției IMM constituie un instrument excelent de avertizare timpurie).
- **Obținerea**, în urma unor cercetări statistice periodice, a unor informații referitoare la indicatori care să cuantifice capitalul uman, capitalul intelectual, investițiile în cercetare-dezvoltare la nivel de IMM, care să permită estimarea unor modele care să releve corelația cu activitatea economică în acest sector.
- **Estimarea** permanentă a unor modele cu componentă autoregresivă care să evidențieze tendința de evoluție a activității IMM pe termen mediu, plecând de la metodologia dezvoltată în cadrul studiului.