

VALORIFICAREA RESURSELOR FORESTIERE

România are un fond forestier apreciabil, respectiv 6,4 milioane hectare de pădure, în care există 1,35 mld. m.c. masă lemnoasă, într-o structură armonioasă: 32% fag, 30% rășinoase, și 38% stejar și alte specii. Lemnul reprezintă una din cele mai importante resurse regenerabile cu ciclul lung, pe baza căruia s-au dezvoltat multiple activități de prelucrare.

Totuși, **contribuția complexului de activități ce valorifică resursa forestieră**-de la silvicultură până la mobilă și articole sportive-în produsul intern brut este redusă, deși avantajul comparativ, dat de resursă, este cert. Activitățile de exploatare forestieră și de prelucrare a lemnului (inclusiv industria celulozei și de hârtie) **asigură circa 3,0% din produsul intern brut**. Din această pondere, aproape 0,6 puncte procentuale reprezintă contribuția sectorului primar (silvicultura, economia vânatului și exploatarea forestieră).

Dacă ne referim strict la activitățile industriale de prelucrare a lemnului - industria de prelucrare a lemnului și producția de mobilă - este de subliniat că acestea reprezintă, alături de industria constructoare de mașini, sectoarele care susțin dezvoltarea industrială. Industria de prelucrare a lemnului și cea de producere a mobilei au fiecare o pondere de aproximativ 3,0% în producția industrială, iar industria celulozei și hârtiei 1,2%. Efectiv, se poate aprecia că industriile bazate pe lemn, deși reprezintă un sector tradițional ca și industria ușoară, au – atât din punct de vedere al cererii cât și al modernității capacităților-perspective de expansiune. Singura restricție vine din cerința dezvoltării durabile, respectiv aceea de protejare a resursei forestiere. Această restricție poate fi însă suplinită prin schimbarea structurii sortotipodimensionale a producției și creșterea ponderii producției de mobilă în defavoarea celei de semifabricate (cherestea, furnire etc.).

De altfel, caracterul limitat al resursei interne exploatabile a început deja să se manifeste. Deși în ultimii ani volumul maxim de masă lemnoasă aprobat pentru exploatare (prin hotărâre de guvern) a fost în creștere, volumul exploatat efectiv s-a diminuat.

Rolul major al activităților bazate pe resursa forestieră în dezvoltarea industrială este argumentat atât de faptul că ritmurile de creștere au fost superioare celor de pe ansamblul industriei prelucrătoare, cât și de faptul că **sporul de producție din ultimii 6 ani a situat acest sector pe locul 3 între sectoarele industriale, după industria mijloacelor de transport și cea de mașini și aparate electrice**. În prezent producția celor 3 industrii care compun sectorul industrial bazat pe lemn este cu 47% peste cea din anul 2000, ceea ce a însemnat un ritm mediu anual de creștere de 6,6%. Pentru comparație, o altă ramură de tradiție, respective industria ușoară, abia a reușit să se mențină la nivelul din anul 2000.

Ritmul mediu înregistrat în perioada 2001-2006 este de 8,1% în cazul industriei de prelucrare a lemnului și 9,2% în cazul industriei mobilei, comparativ cu 6,1% în industria prelucrătoare și 5,0% pe total industrie:

-%-

	10 luni 2006/2000 modif. procentuală	RMA ^{*)} 2001-2006	RMA ^{*)} 2007-2010
Industrie-total	34,3	5,0	5,1
Industria prelucrătoare	42,7	6,1	5,7
Industria de prelucrare a lemnului	59,2	8,1	6,5
Industria celulozei, hârtiei și cartonului	33,9	5,0	4,8
Industria de mobilier	69,3	9,2	7,9
Total activități ce prelucrează lemnul	46,8	7,9	7,0
Industria mijloacelor de transport rutier	142,0	15,9	9,1
Industria de mașini și aparate electrice	72,2	9,5	7,4
Industria ușoară	-0,1	0	0,3

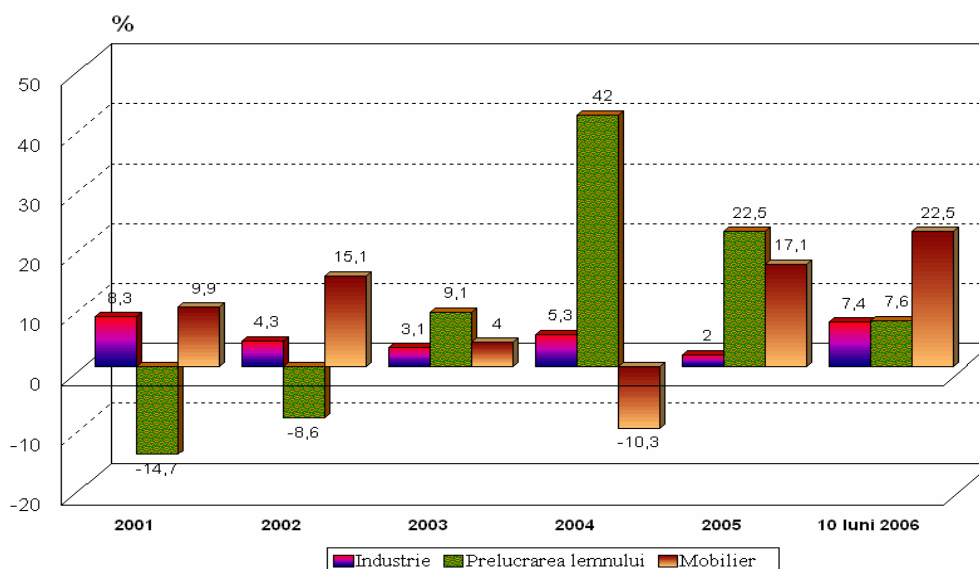
^{*)} Ritm mediu anual

Evoluția din ultimii ani a principalelor două ramuri bazate pe resursele lemnoase - industria de prelucrare a lemnului și cea de mobilier - a fost de multe ori contradictorie, cea ce relevă, în primul rând, **gradul relativ scăzut de interdependență dintre acestea**^{*)}. Astfel, au fost ani cu reduceri pronunțate a producției din industria de prelucrare a lemnului (- 14,7% în anul 2001 și - 8,6% în anul 2002), dar cu creșteri substanțiale, mult peste media din industrie, în cazul producției de mobilă. În anul 2004 situația a fost profund inversată: producția industrială de prelucrare a lemnului s-a majorat cu 42% iar cea de mobilier s-a redus cu 10,3%. Din anul 2005, corelarea evolutivă s-a îmbunătățit, ambele tipuri de activități înregistrând plusuri semnificative.

O posibilă explicație este faptul că industria de prelucrare a lemnului dispune de capacități de producție peste necesitățile industriei de mobilă și **orientate cu deosebire către cererea externă**. Astfel, **numai 20% din producția de semifabricate din lemn se utilizează în industria mobilei**. Sugestiv este că principalul produs al industriei de prelucrare a lemnului, respectiv cheresteaua – cu o pondere în producția livrată a ramurii de circa 21% - a reprezentat în ultimii ani unul din produsele importante la export (70%-90% din producție de cherestea a fost exportată).

^{*)} Din analiza detaliată s-a exclus activitatea industriei de celuloză, hârtie și carton întrucât consumul direct de resursă lemnoasă are o pondere relativ scăzută în producție, pe de-o parte pentru că în procesul de producție se utilizează deșeuri de hârtie, iar pe de altă parte pentru că această ramură este o activitate integrată pe verticală. De altfel peste o treime din consumul său intermediar provine din producția proprie.

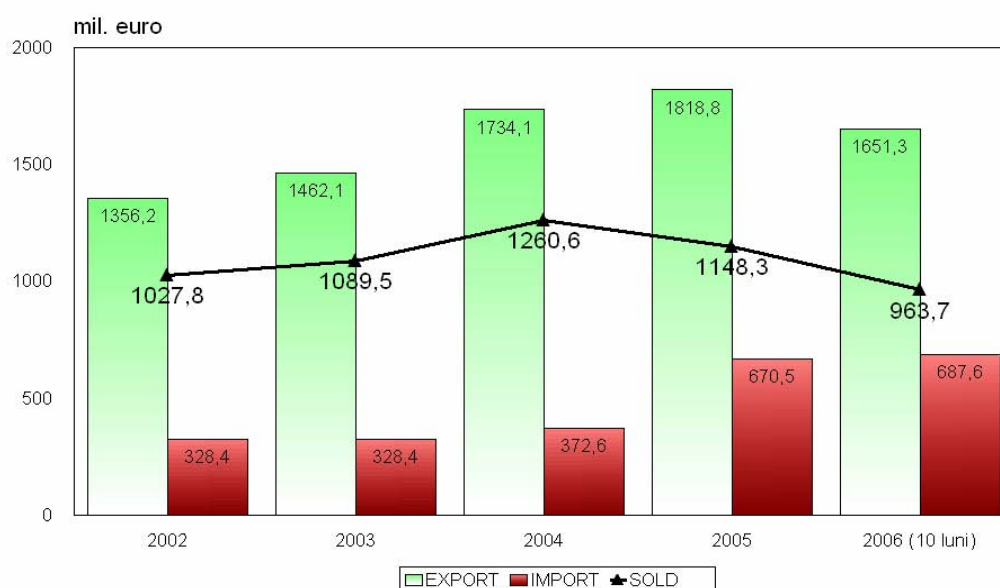
Evoluția activităților industriale de prelucrare a lemnului



De altfel, orientarea către export este o caracteristică a ambelor activități, 70% din producția industriei de prelucrare a lemnului având această destinație și aproape 75% din producția industriei de mobilier.

Datorită acestei orientări, cele două ramuri contribuie pozitiv la soldul comerțului exterior. Excedentul comercial aferent comerțului exterior cu produse din lemn (inclusiv mobilă) a fost de 1,1 miliarde euro în 2005 și de aproape 1 miliard euro pe primele 10 luni din acest an.

Comerțul exterior cu produse din lemn



Dacă adăugăm faptul că exportul de mobilier își majorează ponderea în exportul celor două ramuri, iar acesta este orientat cu preponderență către țările UE, se poate concluziona că acest sector industrial este competitiv și are perspective de dezvoltare pe termen lung. În acest sens este sugestiv că ponderea exportului de mobilă în exportul total de produse din lemn s-a majorat de la 51,5 % în anii 2003 și 2004 la 54 % în 2005 și 2006.

Orientarea cu preponderență către export a reprezentat însă **un impediment pentru restructurarea rapidă a ofertei în raport cu creșterea puternică a cererii interne din ultimii doi ani**. Drept consecință, în 2005 importul de produse din lemn practic s-a dublat față de nivelul înregistrat în anul 2004 (671 milioane euro, față de 373 milioane euro).

În privința producției de mobilier, produs cu un grad mai mare de prelucrare (dintr-un metru cub de lemn rotund se poate obține prin prelucrarea în mobilier multiplicarea valorii acestuia de până la 6 ori), în piața unică europeană țara noastră și-a cucerit un rol însemnat, fiind al treilea furnizor extra-european de mobilă pe această piață.

Pentru o viziune globală trebuie menționat însă că o bună parte din excedentul comercial produs de cele două activități industriale este anulat de importantul deficit datorat importurilor de hârtie și carton. Spre exemplu, pe primele 10 luni din anul 2006 industria de „celuloză, hârtie și carton”, înregistra un deficit de 510,7 milioane euro, reprezentând 53% din surplusul comercial rezultat din exportul de produse din lemn (963,7 milioane euro).

În 2006 importul din produse din lemn și-a continuat expansiunea. Nivelul înregistrat în primele 10 luni, de 688 milioane euro, este deja superior valorii importate pe întregul an 2005.

Este totuși de subliniat că o sursă a creșterii importurilor a constituit-o extinderea activităților de prelucrare activă (lohn-ul), îndeosebi în producția de mobilier. Prin prisma plusurilor de competitivitate și a piețelor externe atrase, acest proces este benefic pentru industria de profil, mai ales că gradul de acoperire a importurilor pentru lohn prin export este foarte ridicat:

	2004	2005	2006 (10 luni)
Total economie	1,46	1,42	1,42
din care:			
• Produse din lemn	5,76	7,12	8,89
• Produse ale industriei ușoare	1,46	1,52	1,57
• Produse ale construcției de mașini	1,89	1,87	1,85

Notă: gradul de acoperire s-a determinat prin raportarea exportului după prelucrarea activă la importul pentru prelucrarea activă, pe baza structurii comerțului exterior pe nomenclatorul combinat.

Importurile pentru prelucrarea activă din acest sector au un randament de peste 6 ori față de întreaga activitate de lohn din economie. Astfel, în primele 10 luni din 2006 un euro import temporar s-a transformat în 3 euro export de produse din lemn, în timp ce în industria ușoară (cu peste 80% lohn) gradul de acoperire este doar 1,57.

Integrarea în UE poate deschide noi perspective pentru industria de mobilier din țara noastră ținând cont că UE încă deține supremația în lume la producția de mobilier, dar pierde rapid din competitivitate în fața unei serioase ofensive a țărilor asiatice.

Țara noastră se va integra în UE cu marele avantaj competitiv de a avea o producție de mobilă orientată cu preponderență spre export și poate oferi celorlalte țări membre (mari producători de mobilă ca Germania, Italia, Franța) largi oportunități de cooperare sau subcontractare, în eforturile acestora de a-și ameliora competitivitatea prețurilor, din ce în ce mai erodată (mobila produsă în UE costă în medie 4,9 euro/kg, în timp ce mobila importată din afara UE costă 2,42 euro/kg, în special datorită costurilor mai scăzute cu forța de muncă).

Trebuie menționat că avem totuși un mare dezavantaj în privința productivității muncii aparente (ca cifră de afaceri pe un angajat), acest indicator fiind de 9 ori mai mare în UE (2003) față de țara noastră. Specificul acestei ramuri fiind consumul mare de forță de muncă pe unitatea de produs, creșterea productivității muncii va fi principalul parametru de reflectare a eficienței și competitivității în această activitate.

De altfel, în ultimii doi ani, creșterile de productivitate în fiecare din cele două ramuri au fost substanțiale (peste 50%, cumulată pe perioadă).

- modificări procentuale față de anul anterior -

		Productivitate	Nr. salariați (mii persoane)	Costul unitar al muncii
Total industrie	2004	11,9	1749	-9,2
	2005	5,2	1713	0,3
	10 luni 2006	11,2	1656	-6,9
Industria de prelucrare a lemnului	2004	39,8	72	-21,1
	2005	32,3	68	-19,3
	10 luni 2006	19,6	62	-13,5
Industria de mobilier	2004	-7,4	101	16,5
	2005	27,6	95	-13,3
	10 luni 2006	26	92	-14,5

Sursa: Prelucrări CNP pe baza datelor INS

Acest surplus considerabil de productivitate se datorează nivelului ridicat al producției, fiind dublat de reduceri consistente de personal (circa 10000 de salariați în industria prelucrătoare a lemnului și 9000 în industria de mobilier), fapt ce demonstrează că industriile bazate pe resurse lemnoase au continuat restructurările pentru îmbunătățirea capacității de a face față concurenței de pe piața europeană.

Îmbunătățirea competitivității în această perioadă este reflectată și de evoluția costului unitar al muncii, evoluție analizată prin corelația dintre salariul brut real (deflatat cu indicii de prețuri de producție) și productivitatea muncii, important fiind că sporurile de productivitate realizate în acești ultimi doi ani nu au fost anulate de politica salarială a agenților economici. Astfel, în cazul ambelor ramuri industriale, indicii de costuri unitar al muncii s-a redus cu peste 25 puncte procentuale, performanță remarcabilă ce demonstrează capacitatea crescută a industriei din domeniul prelucrării lemnului de a se adapta cerințelor pieței.

Apreciem că cele două ramuri, în special producția de mobilier, au mari posibilități de extindere, atât pe piața externă, dar și pe piața internă, consumul aparent de mobilă în țara noastră situându-se la mare diferență de unele țări europene unde acest consum se ridică la cca. 250 euro/locuitor. Totuși, în structura cheltuielilor totale de consum ale gospodăriilor, cheltuielile pentru mobilier, dotarea și întreținerea locuinței au crescut de la 2,9% în 2001 la 3,8% în 2005.

În consecință, industriile bazate pe resurse lemnoase și în special cea de mobilier, au potențial și pot contribui – pe o bază sustenabilă - la dezvoltarea economică viitoare.

Pentru **perioada 2007-2010** se anticipează că este posibil ca sectorul bazat pe resurse forestiere să înregistreze o creștere anuală a volumului de activitate de 7%, respectiv cu circa două puncte procentuale peste creșterea medie anuală a producției industriale.

Dacă se compară dinamica producției cu cea a cifrei de afaceri rezultă totuși că în anul 2006 acest sector a înregistrat dificultăți care pot constitui riscuri în viitor. Aceste dificultăți se referă în primul rând la vânzările pe piața externă și au drept una din cauze faptul că îmbunătățirea eficienței și a competitivității nu a putut compensa în totalitate evoluția prețurilor și aprecierea monedei naționale.

Începând cu anul 2005 creșterea anuală medie în termeni reali a cifrei de afaceri – atât în industria de prelucrare a lemnului cât și în cea de producere a mobilei – este mult sub creșterea volumului de producție, ceea ce implicit înseamnă creșterea stocului de produse finite la producători. Spre exemplu în industria de mobilier creșterea cifrei de afaceri a fost pe primele 10 luni din acest an cu 9,3 puncte procentuale sub dinamica producției industriale.

	2002	2003	2004	2005	10 luni 2006
TOTAL INDUSTRIE					
• producția	4,3	3,1	5,3	2,0	7,4
• cifra de afaceri	4,2	4,5	9,9	3,5	5,8
- intern	-2,8	5,7	7,9	0,9	4,1
- extern	29,3	1,2	15,5	10,7	9,8
Industria de prelucrare a lemnului					
• producția	-8,6	9,1	42,0	22,5	7,6
• cifra de afaceri	6,7	6,9	7,4	10,6	-14,2
- intern	1,6	12,5	1,4	19,6	-21,3
- extern	18,1	-3,8	21,0	-6,6	2,8
Industria de mobilier					
• producția	15,1	4,0	-10,3	17,0	22,5
• cifra de afaceri	17,3	13,4	9,7	13,6	13,2
- intern	24,4	27,2	6,2	19,5	16,2
- extern	9,6	-3,4	15,5	4,9	8,3

Sursa: Prelucrări CNP pe baza datelor INS

Mai mult, în timp ce pe ansamblul industriei dinamica cifrei de afaceri din export a fost în primele 10 luni de peste două ori mai pronunțată decât creșterea în volum a cifrei de afaceri rezultată din vânzările la intern, în cazul producției de mobilier situația a fost inversă. Cifra de afaceri din vânzările la intern s-a majorat cu 16,2% iar cea din export cu 8,3%.

Deși există riscuri, totuși investițiile puse în operă în ultimii ani – reprezentând circa 6% din totalul investițiilor industriale – sunt de natură să îmbunătățească competitivitatea și implicit, să-i asigure ofertei naționale un răspuns mai bun la cererea internă și externă.