

Efectele reformei fiscale asupra structurii și nivelului ocupării - o analiză pe baza Anchetei AMIGO -

Reforma fiscală promovată la începutul acestui an, având drept coordonate principale reducerea de ansamblu a fiscalității, simplificarea sistemului fiscal și devansarea creșterii ratei fiscalității de către creșterea bazei de impozitare, utilizarea eficientă a pârghiilor fiscale în scopul ameliorării comportamentului economic al contribuabililor, a creat premisele pentru menținerea creșterii economice la un nivel ridicat, în condițiile accelerării reformelor structurale și consolidării finanțelor publice.

Reducerea fiscalității are și o componentă socială deoarece stimulează munca, contribuind la scoaterea la lumină a unei părți din economia “gri” și în consecință încurajează obținerea de venituri de la mai multe locuri de muncă. În sistemul propus, persoanele fizice care realizează venituri din salarii foarte mari nu vor mai încerca să găsească modalități de evaziune și se va descuraja munca la negru, deoarece salariații vor face presiuni pentru “oficializarea” veniturilor.

La sfârșitul lunii septembrie efectivele de salariați s-au majorat cu 156 mii persoane față de decembrie 2004. Pe medie, în primele 9 luni creșterea numărului de salariați a fost de 120 mii persoane (2,7%) față de perioada corespunzătoare a anului trecut.

Totuși această creștere a efectivelor nu este în sine sugestivă pentru scoaterea la suprafață a economiei ascunse, pe de o parte pentru că dezvoltarea economică antrenează crearea de noi locuri de muncă, iar pe de altă parte pentru că sezonabilitatea activităților se reflectă și în sezonabilitatea ocupării, aspect defavorabil limitării analizei numai la efectivele de salariați raportate de agenții economici. În acest context este de subliniat că dat fiind politica ocupațională activă a guvernului pe fondul resurselor financiare suplimentare oferite societăților prin reducerea impozitului pe profit, procesul de crearea de noi locuri de muncă reprezintă el însuși o reflectare a noii politici economice orientate către economia reală.

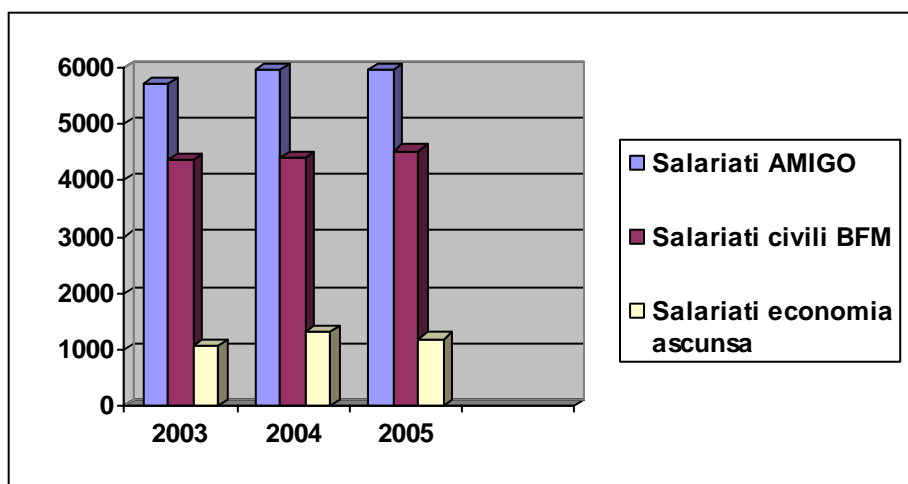
Din fericire, pentru ocupare, evaluarea dispune de două surse statistice complementare, din compararea cărora se pot aprecia atât efectele asupra economiei ascunse cât și asupra extinderii reale a ocupării (noi locuri de muncă nete), chiar dacă analiza nu poate fi realizată decât cu o întârziere de câteva luni. Este vorba de ancheta Institutului Național de Statistică asupra ocupării efectuată la agenții economici (cunoscută sub numele de Balanța Forței de Muncă – BFM) și ancheta efectuată pe un eșantion reprezentativ de gospodării, reflectând recunoașterea de către acestea a calității de salariați (Ancheta asupra Forței de Muncă în Gospodării - AMIGO).

Această din urmă anchetă trebuie privită prin prisma faptului că măsoară nivelul ocupării pe baza informațiilor oferite de gospodării, deci și activitatea celor pe care agenții economici nu-i raportează.

La sfârșitul semestrului I 2005 efectivul salariaților din economie a crescut cu aproape 180 mii salariați față de sfârșitul anului 2004. Dacă ținem cont pe de o parte că această creștere este cea mai mare din ultimii 5 ani, rezultă că această evoluție poate fi considerată ca fiind efectul măsurilor de relaxare fiscală.

Creșterea numărului de salariați în semestrul I a reprezentat în totalitate un transfer din economia ascunsă în cea oficială. Potrivit datelor din cele două tipuri de anchete **numărul mediu de salariați a crescut potrivit BFM** (media efectivelor de salariați publicate lunar de INS) cu 125 mii persoane, în timp ce ancheta în **gospodării vorbește de o stagnare ceea ce înseamnă o reducere a economiei ascunse cu 125 mii persoane.**

Indicatori ai pieței muncii salariale în perioada 2003 - 2005 (la nivelul semestrului I):



În același timp rezultatele anchetei AMIGO sunt foarte utile pentru analiza tendințelor structurale de pe piața muncii. Conform anchetei AMIGO, utilizarea forței de muncă în semestrul I 2005 s-a caracterizat prin:

- creșterea populației ocupate totale cu 0,7%, de la 9077 mii persoane în semestrul I 2004 la 9144 mii persoane în semestrul I 2005, această creștere fiind cea mai mare după o scădere de 0,5% în semestrul I 2004;
- creșterea populației ocupate totale în vârstă de muncă (15-64ani) cu 1,2%, în semestrul I 2005 față de semestrul I 2004, de la 8594 mii persoane la 8697 mii persoane.

- modificare procentuală față de sem.I din anul anterior -

	Semestrul I:		
	2003	2004	2005
Populația ocupată totală	0,1	-0,5	0,7
- populația ocupată în vârstă de muncă	0,1	0,2	1,2
- populația ocupată peste 65 ani	0,6	-11,2	-7,5

De asemenea, s-au produs schimbări și în structura pe ramuri a forței de muncă, respectiv:

- reducerea populației ocupate în agricultură și în sectorul industriei extractive, ponderea populației ocupate în agricultură s-a redus de la 32,0% în semestrul I 2004 la 31,9% în semestrul I 2005;
- creșterea populației ocupate în construcții (5,2%) și în servicii (0,9%);
- reducerea ratei șomajului BIM în semestrul I 2005 cu 0,4 puncte procentuale față de perioada corespunzătoare din anul precedent.

- modificare procentuală față de sem.I din anul anterior-

	Semestrul I:	
	2004	2005
Total economie	- 0,5	0,7
din care:		
- Agricultura, vânat, silvicultură	-10,5	0,4
- Industrie total	1,3	- 0,1
din care:		
- extractivă	-7,8	-10,9
- prelucrătoare	2,1	0,6
- energie electrică, gaze și apă	-1,6	1,0
Construcții	10,8	5,2
Servicii	7,2	0,9

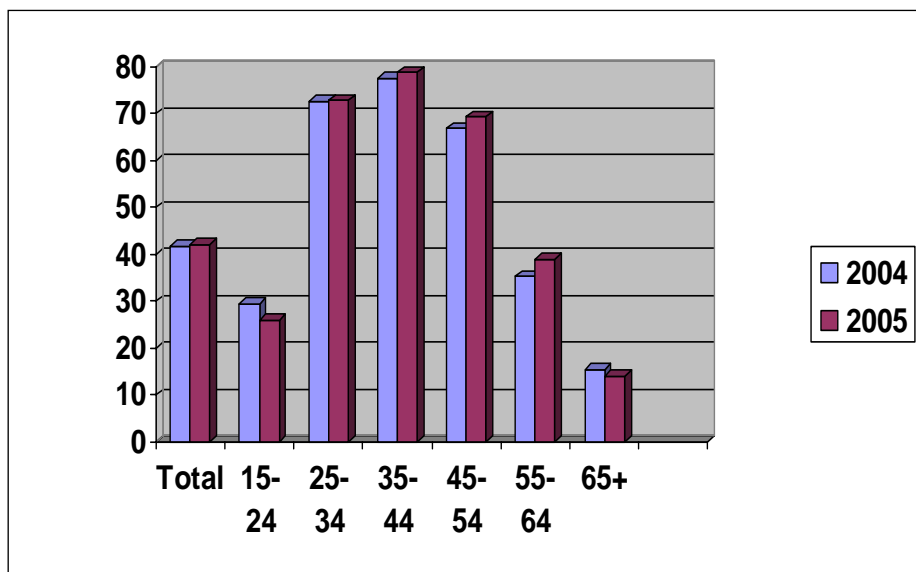
Structura ocupațională pe sectoare de activitate în semestrul I 2005 reflectă scăderea populației ocupate în sectorul primar (de la 35,6% la 32,0 % și respectiv 31,9 %), menținerea acesteia în sectorul secundar și creșterea în sectorul terțiar (de la 34,6% la 37,2% și respectiv 37,3%).

	Semestrul I:		
	2003	2004	2005
Populația ocupată totală	100,0	100,0	100,0
Sector primar	35,6	32,0	31,9
Sector secundar	29,9	30,8	30,8
- Industrie	25,3	25,7	25,5
- Construcții	4,6	5,1	5,3
Sector terțiar	34,6	37,2	37,3

Rata de ocupare a populației în vârstă de muncă (15-64 ani) a fost de 57,8%, având valori mai ridicate pentru persoanele ocupate de sex masculin și pentru cele din mediul rural.

În privința ratei de ocupare pe grupe de vârstă se constată o schimbare de comportament în semestrul I 2005 față de perioada corespunzătoare din anul precedent.

Rata ocupării pe grupe de vârste în semestrul I 2004 și 2005



Acest comportament diferit de participare la muncă este determinat de factori multipli, obiectivi și subiectivi, ai pieței muncii dar și ai indivizilor. Cei mai semnificativi pentru etapa actuală sunt:

- reticența agenților economici de a angaja tineri absolvenți, fără experiență (costurile de formare pentru specificul firmei/locului de muncă sunt considerate prea mari și neeficiente atâta timp cât firma nu are o strategie proprie bine conturată de dezvoltare);
- lipsa de interes a firmelor restructurate pentru personalul a cărui pregătire profesională nu mai corespunde cu noile locuri de muncă create (maturii vârstnici de pe piața muncii sunt mai puțin flexibili în a-și actualiza cunoștințele profesionale sau în a dobândi noi competențe în muncă, în special cele legate de utilizarea IT);
- comportamentul „radical” al tinerilor pe piața muncii; aceștia caută un loc de muncă bine remunerat, corespunzător pregătirii dobândite prin școală, iar durata căutării este în tendință de scădere, aceștia optând pentru migrație sau pentru revenire pe piața educației complementare cu prezența temporară/sezonieră sau prin ocupare parțială pe piața paralelă; cu atât mai mult cu cât noua politică fiscală favorizează desfășurarea de alte ocupații complementare.
- persoanele peste 50 de ani se confruntă cu fenomenul de respingere al

acestora de către piață și odată deveniți șomeri perspectiva de reocupare se reduce substanțial, atât șansele de a găsi un alt loc de munca cât mai ales de a putea fi reangajat pe un post cel puțin similar cu cel anterior deținut. Aceștia, acceptă mai ușor un loc slab remunerat sau cu o calificare mai redusă, de multe ori temporară, șansele unei ocupări durabile și eficiente pentru aceștia sunt mult diminuate.

Două aspecte sunt de semnalat:

- pe total și la grupa de vârstă 25-64 ani rata de ocupare este mai mare;
- rata ocupării la grupa de vârstă 65 ani și peste se reduce în semestrul I 2005 față de semestrul I 2004.

Anexa 1

Efectivul salariaților pe total economie

- mii persoane -

Decembrie 2001	Septembrie 2002	Diferența	Creștere (%)
1	2	3(2-1)	4(2:1)
4470,3	4395,5	-74,8	-1,7

- mii persoane -

Decembrie 2002	Septembrie 2003	Diferența	Creștere (%)
1	2	3(2-1)	4(2:1)
4331,0	4402,8	71,8	1,7

- mii persoane -

Decembrie 2003	Septembrie 2004	Diferența	Creștere (%)
1	2	3(2-1)	4(2:1)
4333,8	4449,9	116,1	2,7

- mii persoane -

Decembrie 2004	Septembrie 2005	Diferența	Creștere (%)
1	2	3(2-1)	4(2:1)
4398,3	4554,6	156,3	3,6

Sursa: INS - Buletinul statistic lunar

**Evaluarea forței de muncă
care lucrează în economia ascunsă**

- mii persoane -

	Semestrul I :		
	2003	2004	2005
1. Salariați - AMIGO	5711	5965	5964
2. Salariați civili - BFM *)	4380	4404	4529
3. Salariați economia ascunsa	1049	1312	1185

*) Calculați ca medie aritmetica a efectivelor lunare publicate de INS

- diferențe față de sem. I din anul precedent, mii persoane -

	Semestrul I :		
	2003	2004	2005
1. Salariați - AMIGO	35	254	-1
2. Salariați civili - BFM	11	24	125
3. Salariați economia ascunsa	9	263	-127

- modificare procentuala fata de sem. I din anul precedent -

	Semestrul I :		
	2003	2004	2005
1. Salariați - AMIGO	0,6	4,4	0,0
2. Salariați civili - BFM	0,3	0,5	2,8
4. Salariați economia ascunsa	0,9	25,1	-9,7

Sursa: INS - Forța de Muncă în România: Ocupare și Șomaj; Buletinul statistic lunar

FORȚA DE MUNCĂ – AMIGO

	UM	Semestrul I:				Modificări procentuale		
		2002	2003	2004	2005	Sem.I 2003/ Sem.I 2002	Sem.I 2004/ Sem.I 2003	Sem.I 2005/ Sem.I 2004
1. Populația totală	mii pers.	21.834	21.773	21.711	21659	-0,3	-0,3	-0,2
2. Populația de 15 ani și peste (4+5)	mii pers.	17.977	18.069	18.145	18222	0,5	0,4	0,4
a - populația totală în vârstă de 15-64 ani	mii pers.	14.940	15.001	15.012	15047	0,4	0,1	0,2
b - populația totală peste 65 ani	mii pers.	3.038	3.068	3.133	3175	1,0	2,1	1,3
3. Populația sub 15 ani	mii pers.	3.857	3.705	3.566	3447	-3,9	-3,8	-3,3
4. Populația activă totală	mii pers.	10.013	9.859	9.890	9919	-1,5	0,3	0,3
a - populația activă în vârstă de 15-64 ani	mii pers.	9.473	9.314	9.407	9472	-1,7	1,0	0,7
b - populația activă peste 65 ani	mii pers.	541	545	483	448	0,7	-11,4	-7,2
5. Populația inactivă de 15 ani și peste	mii pers.	7.964	8.210	8.255	8303	3,1	0,5	0,6
6. Populația ocupată totală	mii pers.	9.107	9.119	9.077	9144	0,1	-0,5	0,7
a - populația ocupată în vârstă de 15-64 ani	mii pers.	8.566	8.576	8.594	8697	0,1	0,2	1,2
b - populația ocupată peste 65 ani	mii pers.	541	544	483	447	0,6	-11,2	-7,5
7. Salariați	mii pers.	5.676	5.711	5.965	5964	0,6	4,4	0,0
8. Șomeri BIM	mii pers.	907	740	813	775	-18,4	9,9	-4,7
9. Rata globală de activitate (ponderea populației active în populația totală)	%	45,9	45,3	45,6	45,8			

	UM	Semestrul I:				Modificări procentuale		
		2002	2003	2004	2005	Sem.I 2003/ Sem.I 2002	Sem.I 2004/ Sem.I 2003	Sem.I 2005/ Sem.I 2004
10.Rata de activitate a populației de 15 ani și peste (ponderea populației active de 15 ani și peste în populația totală în vârstă de 15 ani și peste)	%	55,7	54,6	54,5	54,4			
11.Rata de activitate a populației în vârstă de muncă (ponderea persoanelor active în vârstă de 15-64 ani în populația totală în vârstă de 15-64 ani)	%	63,4	62,1	62,7	62,9			
12.Rata globală de ocupare (ponderea populației ocupate în populația totală)	%	41,7	41,9	41,8	42,2			
13.Rata de ocupare a populației de 15 ani și peste (ponderea populației ocupate de 15 ani și peste în populația totală de 15 ani și peste)	%	50,7	50,5	50,0	50,2			
14.Rata de ocupare a populației în vârstă de muncă (ponderea persoanelor ocupate în vârstă de 15-64 ani în populația totală în vârstă de 15-64 ani)	%	57,3	57,2	57,2	57,8			
15.Rata șomajului (ponderea șomerilor BIM în populația activă)	%	9,1	7,5	8,2	7,8			

Sursa: INS - Forța de muncă în România Ocupare și Șomaj.

Populația ocupată pe activități ale economiei naționale - AMIGO

- mii persoane -

	Semestrul I:		
	2003	2004	2005
TOTAL	9.119,2	9.076,9	9.144,2
Agricultura*	3.244,6	2.904,2	2.916,5
Industria total	2.304,3	2.335,3	2.333,4
- industria extractivă	147,0	135,5	120,7
- industria prelucrătoare	1.969,5	2.011,0	2.022,2
- energie electrică, termică, gaze și apă	191,8	188,8	190,6
Construcții	415,2	460,0	484,1
Servicii	3.151,0	3.377,4	3.407,6
- comerțul cu ridicata și cu amănuntul; repararea autovehiculelor, motocicletelor și bunurilor personale și de uz gospodăresc	816,7	933,7	944,2
- hoteluri și restaurante	114,6	132,9	145,6
- transport, depozitare și comunicații	459,4	450,5	459,4
- intermediari financiare	87,3	80,0	84,8
- tranzacții imobiliare, închirieri și activități de servicii prestate în principal întreprinderilor	152,2	239,6	229,5
- administrație publică și apărare; asigurări sociale din sistemul public	530,4	551,4	524,6
- învățământ	400,9	390,8	407,8
- sănătate și asistență socială	367,0	365,6	359,8
- alte activități	222,8	233,0	252,1

*) Include: silvicultura, vânătoarea, pescuitul, piscicultura și servicii anexe.

Sursa: INS - Forța de muncă în România: Ocupare și Șomaj.

Structura populației ocupate pe activități ale economiei naționale - AMIGO

	Semestrul I:		
	2003	2004	2005
TOTAL	100,0	100,0	100,0
Agricultura*	35,6	32,0	31,9
Industrie total	25,3	25,7	25,5
- industria extractivă	1,6	1,5	1,3
- industria prelucrătoare	21,6	22,2	22,1
- energie electrică, termică, gaze și apă	2,1	2,1	2,1
Construcții	4,6	5,1	5,3
Servicii	34,6	37,2	37,3
- comerțul cu ridicata și cu amănuntul; repararea autovehiculelor, motocicletelor și bunurilor personale și de uz gospodăresc	9,0	10,3	10,3
- hoteluri și restaurante	1,3	1,5	1,6
- transport, depozitare și comunicații	5,0	5,0	5,0
- intermediari financiare	1,0	0,9	0,9
- tranzacții imobiliare, închirieri și activități de servicii prestate în principal întreprinderilor	1,7	2,6	2,5
- administrație publică și apărare; asigurări sociale din sistemul public	5,8	6,1	5,7
- învățământ	4,4	4,3	4,5
- sănătate și asistență socială	4,0	4,0	3,9
- alte activități	2,4	2,6	2,8

*) Include: silvicultura, vânătoarea, pescuitul, piscicultura și servicii anexe.

Sursa: INS - Forța de muncă în România: Ocupare și Șomaj

**Populația ocupată pe activități ale economiei
naționale - AMIGO**

- modificări procentuale față de sem.I din anul anterior -

	Semestrul I:	
	2004	2005
TOTAL	-0,5	0,7
Agricultura*	-10,5	0,4
Industrie total	1,3	-0,1
- industria extractivă	-7,8	-10,9
- industria prelucrătoare	2,1	0,6
- energie electrică, termică, gaze și apă	-1,6	1,0
Construcții	10,8	5,2
Servicii	7,2	0,9
- comerțul cu ridicata și cu amănuntul; repararea autovehiculelor, motocicletelor și bunurilor personale și de uz gospodăresc	14,3	1,1
- hoteluri și restaurante	16,0	9,6
- transport, depozitare și comunicații	-1,9	2,0
- intermedieri financiare	-8,4	6,0
- tranzacții imobiliare, închirieri și activități de servicii prestate în principal întreprinderilor	57,4	-4,2
- administrație publică și apărare; asigurări sociale din sistemul public	4,0	-4,9
- învățământ	-2,5	4,4
- sănătate și asistență socială	-0,4	-1,6
- alte activități	4,6	8,2

*) Include: silvicultura, vânătoarea, pescuitul, piscicultura și servicii anexe.
Sursa: INS - Forța de muncă în România: Ocupare și Șomaj

**Salariații pe activități ale economiei
naționale - AMIGO**

- mii persoane -

	Semestrul I		
	2003	2004	2005
TOTAL	5710,9	5964,7	5963,7
Agricultura*	195,2	191,3	186,1
Industrie total	2232,5	2272,7	2272,4
- industria extractivă	146,7	133,7	119,4
- industria prelucrătoare	1895,2	1950,7	1963,3
- energie electrică, termică, gaze și apă	190,7	188,4	189,7
Construcții	365,1	394,1	398,4
Servicii	2917,9	3106,1	3106,8
- comerțul cu ridicata și cu amănuntul; repararea autovehiculelor, motocicletelor și bunurilor personale și de uz gospodăresc	691,9	768,8	774,4
- hoteluri și restaurante	102,3	124,6	135,7
- transport, depozitare și comunicații	420,4	420,5	424,8
- intermedieri financiare	85,8	78,1	82,8
- tranzacții imobiliare, închirieri și activități de servicii prestate în principal întreprinderilor	139,6	219,9	212,0
- administrație publică și apărare; asigurări sociale din sistemul public	527,1	550,3	524,6
- învățământ	399,6	388,9	405,4
- sănătate și asistență socială	357,5	357,3	350,1
- alte activități	193,9	197,8	195,8

*) Include: silvicultura, vânătoarea, pescuitul, piscicultura și servicii anexe.

Sursa: INS - Forța de muncă în România: Ocupare și Șomaj.

Structura salariaților pe activități ale economiei naționale – AMIGO

- % -

	Semestrul I		
	2003	2004	2005
TOTAL	100,0	100,0	100,0
Agricultura*	3,4	3,2	3,1
Industrie total	39,1	38,1	38,1
- industria extractivă	2,6	2,2	2,0
- industria prelucrătoare	33,2	32,7	32,9
- energie electrică, termică, gaze și apă	3,3	3,2	3,2
Construcții	6,4	6,6	6,7
Servicii	51,1	52,1	52,1
- comerțul cu ridicata și cu amănuntul; repararea autovehiculelor, motocicletelor și bunurilor personale și de uz gospodăresc	12,1	12,9	13,0
- hoteluri și restaurante	1,8	2,1	2,3
- transport, depozitare și comunicații	7,4	7,0	7,1
- intermediari financiare	1,5	1,3	1,4
- tranzacții imobiliare, închirieri și activități de servicii prestate în principal întreprinderilor	2,4	3,7	3,6
- administrație publică și apărare; asigurări sociale din sistemul public	9,2	9,2	8,8
- învățământ	7,0	6,5	6,8
- sănătate și asistență socială	6,3	6,0	5,9
- alte activități	3,4	3,3	3,3

*) Include: silvicultura, vânătoarea, pescuitul, piscicultura și servicii anexe.

Sursa: INS - Forța de muncă în România: Ocupare și Șomaj.

**Salariații pe activități ale economiei
naționale - AMIGO**

- modificări procentuale față de sem.I din anul anterior -

	Semestrul I	
	2004	2005
TOTAL	4,4	0,0
Agricultura*	-2,0	-2,7
Industrie total	1,8	0,0
- industria extractivă	-8,9	-10,7
- industria prelucrătoare	2,9	0,6
- energie electrică, termică, gaze și apă	-1,2	0,7
Construcții	7,9	1,1
Servicii	6,4	0,0
- comerțul cu ridicata și cu amănuntul; repararea autovehiculelor, motocicletelor și bunurilor personale și de uz gospodăresc	11,1	0,7
- hoteluri și restaurante	21,8	8,9
- transport, depozitare și comunicații	0,0	1,0
- intermediari financiare	-9,0	6,0
- tranzacții imobiliare, închirieri și activități de servicii prestate în principal întreprinderilor	57,5	-3,6
- administrație publică și apărare; asigurări sociale din sistemul public	4,4	-4,7
- învățământ	-2,7	4,2
- sănătate și asistență socială	-0,1	-2,0
- alte activități	2,0	-1,0

*) Include: silvicultura, vânătoarea, pescuitul, piscicultura și servicii anexe
Sursa: INS - Forța de muncă în România Ocupare și Șomaj