

**ESTIMAREA EVOLUȚIEI INDUSTRIEI  
ÎN TRIMESTRUL II 2010  
PE BAZA ANCHETELOR DE CONJUNCTURĂ**

- mai 2010 -

## ESTIMAREA EVOLUȚIEI INDUSTRIEI ÎN TRIMESTRUL II 2010 PE BAZA ANCHETELOR DE CONJUNCTURĂ

### Metodologie

Comisia Națională de Prognoză realizează trimestrial **Ancheta economică de conjunctură în sectorul industrial**, prin care, pe baza răspunsurilor agenților economici intervievați, referitor la nivelul producției industriale, a comenzilor, stocurilor și prețurilor, pot fi elaborate prognoze pe termen scurt.

Ancheta economică se bazează pe un eșantion realizat pe baza bilanțurilor contabile și un chestionar, ambele fiind elaborate în cadrul Comisiei Naționale de Prognoză.

Eșantionul este alcătuit după o metodologie bine determinată, bazată pe metoda de sondaj pe grupe de natură stratificată la care s-a ținut cont de dimensiunile întreprinderii (număr de personal), ponderea grupei în producția ramurii industriale ca și de ponderea ramurii în total producție industrială.

Pentru anchetele de conjunctură realizate în anul 2010 s-a stabilit un eșantion de 617 agenți economici din sectorul industrial, fiind rezultatul unei rate de sondaj de 12% și furnizând o rată de acoperire de peste 66%.

Spre deosebire de celelalte sondaje pe termen scurt (sondaje realizate de INS și BNR) care au la bază aprecierea de către cei intervievați a tendinței de evoluție prin încadrarea sa în categorii ca *ascendent*, *stabilitate*, *descendent*, operându-se cu solduri conjuncturale, prezenta anchetă abordează încadrarea evoluției fiecărui indicator în plafoane de creștere/descreștere prestabilite, permițând astfel o cuantificare sub formă de procent a tendințelor viitoare.

Intervalele luate în considerare ca fiind posibile pentru creștere sau scădere sunt stabilite avându-se în vedere evoluțiile de până acum și cele viitoare ale unor parametri.

Principiul de calcul folosit la dezvoltarea anchetelor conjuncturale în cadrul Comisiei Naționale de Prognoză are la bază metoda ponderărilor succesive, care ține seama de modificările structurale ale producției, stocurilor sau comenzilor folosindu-se vectori de coeficienți calculați trimestrial care corectează datele de început de an.

Pentru o evaluare complexă a opiniei agenților economici rezultatele anchetei sunt comparate cu realizările din perioadele anterioare, fie cele publicate de Institutul Național de Statistică, fie cele din anchetele de conjunctură anterioare, după cum se specifică la fiecare indicator.

## Tendințe generale

Potrivit sondajului de conjunctură realizat în trimestrul II 2010 comparativ cu primul trimestru al anului, situația economică în sectorul industrial se va caracteriza, în viziunea agenților economici, printr-o creștere atât a producției industriale și a productivității muncii, cât și a cifrei de afaceri și printr-o scădere a nivelului de stocuri de produse finite și a numărului de salariați, astfel:

- % -

	trim IV 2009/ trim III 2009	trim I 2010/ trim IV 2009	trim II 2010/ trim I 2010
1. Producția industrială	3,0%	-7,6%	6,3%
2. Cifra de afaceri – total	0,3%	-10,9%	10,0%
intern	-3,1%	-19,6%	13,0%
extern	6,2%	3,7%	6,0%
3. Stocurile de produse finite	8,8%	-1,3%	-1,8%
4. Productivitatea muncii	6,5%	-4,6%	8,1%
5. Numărul mediu de salariați	-3,5%	-3,1%	-2,1%

Sursa: prelucrări CNP pe baza datelor INS; pentru trimestrul II rezultatele din anchetele de conjunctură

Analiza situației existente la nivelul trimestrului I 2010 față de trimestrul anterior a indicat o scădere atât pentru producția industrială, cât și în cazul cifrei de afaceri pe total și pentru piața internă, evoluție caracteristică acestei perioade a anului. Referitor la numărul mediu de salariați, acesta și-a continuat tendința de scădere, înregistrată pe tot parcursul anului anterior.

Dacă se compară evoluția primului trimestru în raport cu primele trei luni ale anului precedent, se observă o situație pozitivă, atât pentru producția industrială, cât și pentru cifra de afaceri, în special pe piața externă, ceea ce arată o ușoară îmbunătățire a situației globale.

Analiza estimărilor agenților economici pentru cel de-al doilea trimestru al anului curent față de trimestrul anterior arată o îmbunătățire a activității economice din industrie, respectiv o creștere a producției industriale (6,3%), precum și a cifrei de afaceri pe total industrie (10,0%), chiar dacă efectele crizei mondiale încă persistă. De asemenea, productivitatea muncii se estimează să înregistreze o majorare de circa 8%, în condițiile unei scăderi a numărului de salariați de aproximativ 2%.

În ceea ce privește, estimările la nivelul primului semestru al anului, comparativ cu semestrul similar, se poate observa o creștere a tuturor indicatorilor (cu excepția indicatorilor forța de muncă și cifra de afaceri livrată pe piața internă).

Referitor la stocurile de produse finite, acestea se estimează ca în semestrul I să crească doar cu 1,7% față de perioada similară.

- % -

	anul 2009/ anul 2008	trim I 2010/ trim I 2009	trim II 2010/ trim II 2009	sem I 2010/ sem I 2009
1. Producția industrială	-5,5%	4,1%	1,7%	2,8%
2. Cifra de afaceri – total	-15,5%	2,2%	2,0%	2,1%
➤ intern	-21,8%	-9,6%	-8,5%	-9,0%
➤ extern	-1,5%	23,1%	20,9%	22,0%
3. Stocurile de produse finite	7,7%	5,7	-2,0%	1,7%
4. Productivitatea muncii	12,5%	22,1%	14,5%	18,0%
5. Numărul mediu de salariați	-12,4%	-13,9%	-11,7%	-12,8%

Sursa: prelucrări CNP pe baza datelor INS; pentru trimestrul II rezultatele din anchetele de conjunctură

## Principalii indicatori rezultați din anchetele de conjunctură în sectorul industrial

### Producția industrială

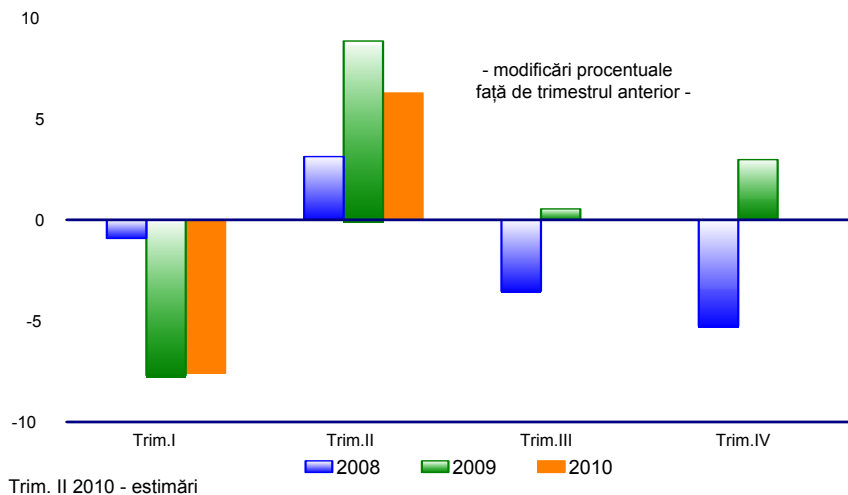
Producția industrială a înregistrat la nivelul trimestrului I 2010 o scădere de 7,6% față de perioada anterioară, nivel care se situează sub cel anticipat în ancheta anterioară. Comparativ cu perioada similară a anului 2009, producția industrială a înregistrat o creștere de 4,1%, evoluția înscriindu-se în trendul obișnuit al acestui indicator, situația negativă din anul 2009 fiind depășită (trimestrul I 2009, raportat la trimestrul I 2008, a fost în scădere cu 13,0%).

Analiza conjuncturală pentru cel de-al doilea trimestru al anului curent, elaborată pe baza sondajului la nivelul agenților economici, indică posibilitatea ca în această perioadă producția industrială să înregistreze o majorare importantă de circa 6%, comparativ cu perioada ianuarie-martie 2010, și o creștere de circa 1,7% față de trimestrul similar al anului anterior.

La nivel de semestru, producția industrială se estimează să crească cu 2,8% față de primele șase luni ale anului trecut.

Cu toate acestea, nivelul producției industriale din primul semestru al anului curent continuă să fie inferior celui din semestrul I 2008 cu 8%, ceea ce înseamnă că producția industrială mai are de recuperat pentru a ajunge la un volum comparabil cu cel anterior debutului crizei economico – financiare.

## Evoluția producției industriale



În structură, sunt de remarcat trei situații distincte în evoluțiile viitoare ale ramurilor industriale:

- ramuri care nu par a fi fost afectate în mod substanțial de criza financiară și care vor avea un trend ascendent: prelucrarea lemnului și a produselor din lemn, fabricarea echipamentelor electrice și fabricarea autoturismelor de transport rutier;
- ramuri care recuperează din diminuarea producției, cum ar fi: industria metalurgică, fabricarea produselor textile și fabricarea substanțelor și produselor chimice, fabricarea hârtiei și a produselor din hârtie;
- ramuri care nu reușesc să depășească efectele crizei și ale căror niveluri de producție vor rămâne la valori reduse: activități de servicii anexe extracției, fabricarea altor mijloace de transport, industria construcțiilor metalice și a produselor din metal, fabricarea de mașini, utilaje și echipamente neclasificate în altă parte,

### Cifra de afaceri

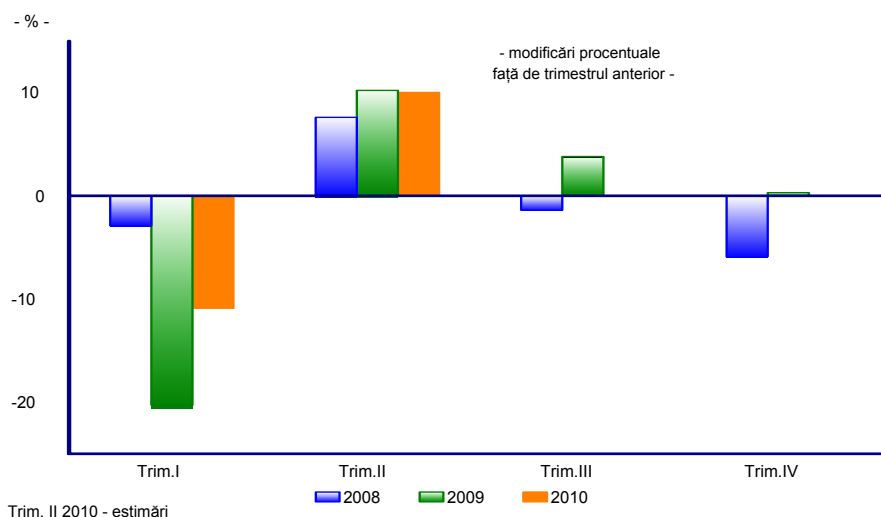
În trimestrul I al anului 2010, comparativ cu trimestrul anterior, s-a înregistrat o reducere a volumului cifrei de afaceri pe total industrie de 10,9%, evoluție caracteristică pentru primele luni ale anului, depășindu-se scăderea drastică înregistrată anul trecut (trimestrul I 2009, raportat la trimestrul I 2008, a fost de -20,4%), iar comparativ cu trimestrul similar se poate menționa o ușoară creștere de 2,2%.

Scăderi importante ale cifrei de afaceri, în primul trimestru al anului față de perioada anterioară, se regăsesc în ramuri ca: alte activități extractive (46,0%), fabricarea altor mijloace de transport (33,6%), repararea, întreținerea și instalarea mașinilor și echipamentelor (32,6%), tipărirea și reproducerea pe suporturi a înregistrărilor (23,4%).

Ramurile care au înregistrat dinamici pozitive în primul trimestru al anului, în cazul acestui indicator, au fost: industria metalurgică (13,8%), fabricarea autovehiculelor de transport rutier (5,6%), extracția petrolului brut și a gazelor naturale (2,9%).

În ceea ce privește tendința cifrei de afaceri pentru trimestrul II al anului curent, agenții economici estimează o majorare importantă a acesteia cu 10% față de perioada anterioară, respectiv o creștere de 2,0%, comparativ cu perioada similară. La semestru, cifra de afaceri va înregistra o creștere probabilă de circa 2%.

### Evoluția cifrei de afaceri pe total industrie



**Cifra de afaceri pentru producția industrială livrată pe piața internă** a înregistrat la nivelul trimestrului I 2010, comparativ cu trimestrul anterior, o scădere destul de importantă, și anume de 19,6%, determinată mai ales de ramurile: alte activități extractive (49,7%), fabricarea de mașini, utilaje și echipamente neclasificate în altă parte (38,9%), fabricarea altor produse din minerale nemetalice (32,9%); comparativ cu trimestrul similar din anul 2009, reducerea înregistrată a fost de 9,6% .

Conform estimărilor agenților economici pentru trimestrul II 2010, cifra de afaceri a producției destinate pieței interne se așteaptă să aibă o dinamică pozitivă față de trimestrul anterior (13,0%), tendință caracteristică în această perioadă a anului pentru acest indicator și care arată o ușoară revenire și a acestui segment al pieței.

Raportat la perioada similară, cifra de afaceri pe piața internă se prevede să înregistreze o scădere de 8,5%, estimându-se, astfel, la semestru o reducere de 9,0%, deoarece revenirea acestui segment al pieței la situația dinaintea debutului crizei economice este doar parțială.

**Cifra de afaceri pentru producția industrială livrată pe piața externă** a crescut la nivelul trimestrului I 2010 față de perioada anterioară cu 3,7%, evoluție neașteptată și care a fost evidențiată în anumite ramuri, cum ar fi: fabricarea substanțelor și a produselor chimice (26,8%), fabricarea produselor de cocserie și a produselor obținute din prelucrarea țițeiului (26,5%), industria metalurgică (25,1%).

Cifra de afaceri pe piața externă în trimestrul I 2010, comparativ cu același trimestru din anul precedent, a înregistrat o majorare importantă de 23,1%, ceea ce ilustrează, în continuare, o revenire a acestei piețe într-o manieră mai relevantă decât în cazul pieței interne.

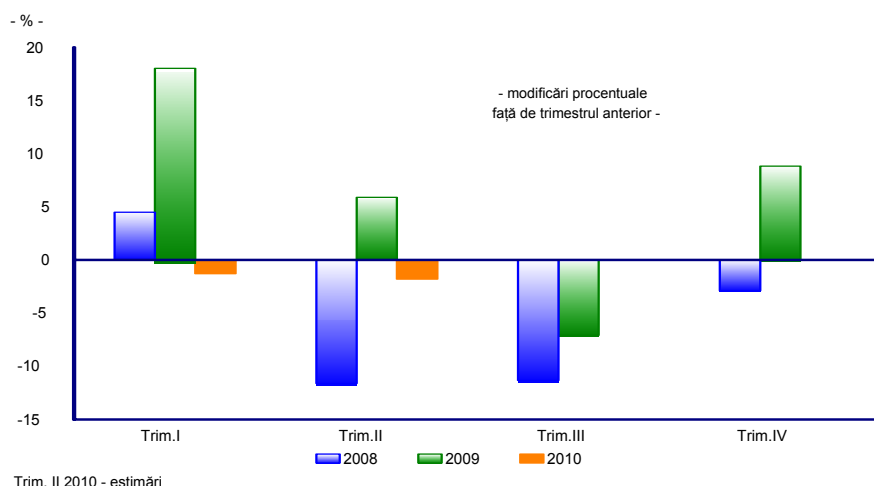
Anticipările agenților economici indică, la nivelul celui de-al doilea trimestru al anului curent, o creștere de circa 6%, comparativ cu trimestrul anterior și cu circa 21% față de trimestrul similar din anul precedent, ceea ce va conduce la nivel de semestru la un volum al cifrei de afaceri destinată pieței externe cu circa 22% peste cel din semestrul I 2009, indicând continuarea revenirii pe segmentul pieței externe, ceea ce se va reflecta și în evoluția exportului total de bunuri.

### Stocurile de produse finite

Stocurile de produse finite au înregistrat la nivelul primului trimestru al anului 2010, comparativ cu trimestrul IV 2009 o ușoară scădere de 1,3%, bazată pe o reducere mai amplă a cifrei de afaceri (-10,9%), comparativ cu scăderea producției industriale (-7,6%). Față de trimestrul I 2009, se poate menționa o creștere de 5,7%.

Pentru trimestrul II 2010, agenții economici apreciază că stocurile de produse finite vor scădea cu 1,8% față de perioada ianuarie - martie 2010, iar raportând la perioada similară a anului trecut se prevede o reducere de circa 2%. La nivel de semestru, se preconizează că stocurile de produse finite se vor majora cu 1,7%, în condițiile unei creșteri de 2,8% a producției industriale și de 2,1% a cifrei de afaceri pe total industrie.

### Evoluția stocurilor de produse finite



### Stocurile de materii prime

Se așteaptă ca în trimestrul II 2010 stocurile de materii prime să scadă cu 0,7% comparativ cu trimestrul I 2010, scădere mai mică decât cea înregistrată în perioada corespunzătoare din 2009 (-2,8%).

### Evoluția stocurilor de materii prime

- modificări procentuale față de trimestrul anterior (%) -

	trim. I	trim. II	trim. III	trim. IV
2009	-2,8%	-2,8%	0,5%	1,8%
2010	-0,5%	-0,7%		

Sursa: date rezultate din anchetele de conjunctură ale CNP

## Gradul de utilizare a capacității de producție

În perspectiva trimestrului II 2010 se așteaptă, conform răspunsurilor agenților economici care fac parte din eșantion, ca gradul de utilizare a capacităților de producție aflate în funcțiune să se situeze la aproximativ 71%, nivel superior atât celui înregistrat în trimestrul anterior, cât și celui din trimestrul II 2009.

### Gradul de utilizare a capacităților de producție

	- (%) -			
	trim. I	trim. II	trim. III	trim. IV
2009	69,8%	66,8%	67,2%	66,3%
2010	69,4%	70,9%		

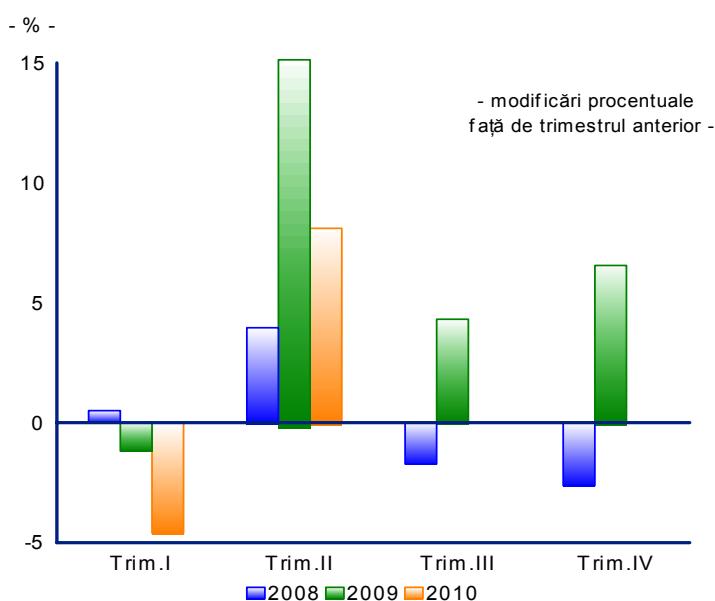
Sursa: date rezultate din anchetele de conjunctură ale CNP

## Productivitatea muncii

În concordanță cu evoluțiile producției industriale și efectivului de salariați din industrie, productivitatea muncii a înregistrat în primul trimestru al anului o creștere de 22,1% față de trimestrul I 2009, pe baza unei reduceri masive de personal din industrie.

Începând cu luna martie 2009 s-a înregistrat o creștere importantă a productivității muncii față de luna corespunzătoare a anului anterior, trend ascendent ce a continuat și în acest an, productivitatea ajungând în luna martie 2010 la un nivel superior cu 22,6% față de martie 2009.

### Evoluția productivității muncii



Trim. II 2010 - estimări

Pentru cel de-al doilea trimestru al anului 2010, agenții economici apreciază că productivitatea muncii va înregistra o creștere de circa 8,1% față de trimestrul anterior și de circa 14,5%, comparativ cu trimestrul II 2009, ca urmare a eforturilor acestora de a compensa efectele crizei financiare prin creșterea eficienței.

La nivelul primului semestru se așteaptă o creștere a productivității muncii de circa 18%.

### Costul unitar real cu forța de muncă

Costul unitar cu forța de muncă a înregistrat o scădere de 11,5% în primul trimestru al anului 2010 față de trimestrul I 2009, datorită faptului că salariul brut real (deflatat cu indicele prețurilor produselor industriale) a înregistrat o creștere de 8,5%, valoare care se situează sub creșterea productivității muncii în această perioadă.

Pentru trimestrul II 2010 față de trimestrul II 2009 se așteaptă o reducere cu 5,2%, ceea ce va determina, la nivel de semestru, o scădere cu circa 8,5% față de perioada ianuarie – iunie 2009 pentru acest indicator.

### Numărul de salariați

În ceea ce privește efectivul mediu de salariați, în trimestrul I 2010, comparativ cu perioada corespunzătoare a anului trecut s-a înregistrat o scădere de aproximativ 200 mii persoane, ceea ce reprezintă o reducere cu 13,9%.

#### Efectivul salariaților din industrie - medie trimestrială -

	- mii persoane -			
	trim. I	trim. II	trim. III	trim. IV
2009	1.457,4	1.390,4	1.341,4	1.294,2
2010	1.254,4	1.227,7		

În perioada aprilie – iunie 2010, agenții economici estimează că numărul mediu de salariați va fi de circa 1.228 mii persoane, ceea ce reprezintă o scădere cu circa 11,7% față de trimestrul corespunzător al anului anterior. La nivelul primului semestru se preconizează o scădere a numărului de salariați din industrie de 12,8%.

Ramurile în care se vor înregistra scăderi importante de personal în semestrul I al anului sunt alte activități extractive (-24,8%), tipărirea și reproducerea pe suporturi a înregistrărilor (-22,9%), fabricarea produselor de cocserie și a produselor obținute din prelucrarea țițeiului (-21,8%) și fabricarea altor mijloace de transport (-21,8%).

#### Dinamica numărului de salariați

##### - modificări procentuale față de trimestrul corespunzător (%) -

	trim. I	trim. II	trim. III	trim. IV
2009	-8,7%	-12,4 %	-14,0%	-14,6%
2010	-13,9 %	-11,7%		

### Volumul creditelor

În ceea ce privește volumul creditelor acordate agenților economici din industrie, datele obținute din sondajele de conjunctură pentru sectorul industrial indică pentru trimestrul II faptul că volumul acestora va rămâne aproximativ la același nivel cu cel din trimestrul I 2010.

Pentru *creditele restante* se preconizează în perioada aprilie - iunie o creștere importantă de circa 15,6% față de trimestrul anterior.

### Ponderea creditelor restante în total credite

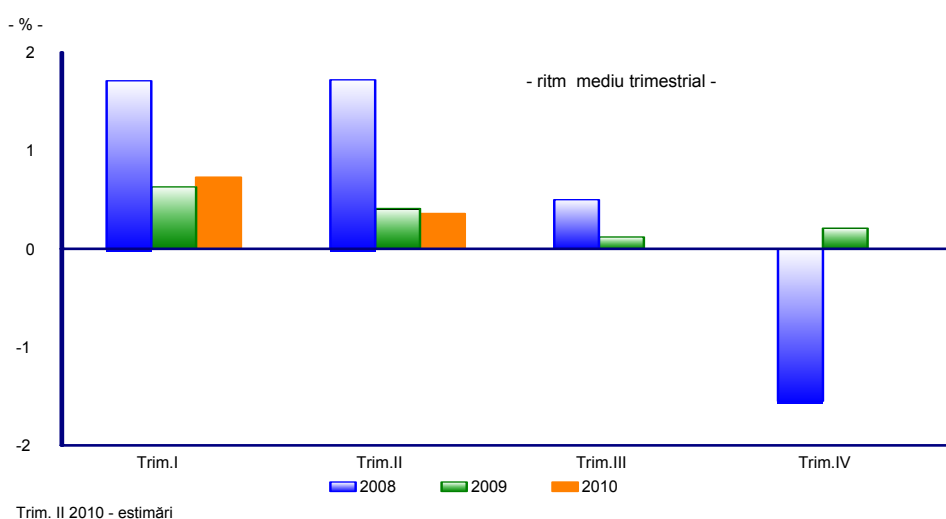
	trim. I %	trim. II %	trim. III %	trim. IV %
2009	2,19%	2,76%	3,25%	3,9%
2010	5,2%	6,0%		

Din datele furnizate de agenții economici se poate observa că începând cu anul 2009 ponderea creditelor restante în totalul creditelor a crescut substanțial. Această evoluție se datorează faptului că mare parte din întreprinderi nu pot depăși situația financiară dificilă, existând probleme de lichiditate în sistem.

### Prețurile de producție

În ceea ce privește prețurile producției industriale, acestea au înregistrat în primul trimestru al anului 2010 o creștere de 1,52% față de trimestrul anterior (majorarea componentei interne fiind mai mare, și anume 1,8%) și cu 2,2% în luna martie 2010 față de decembrie 2009.

### Evoluția prețurilor de producție



Anchetele de conjunctură prevăd pentru trimestrul II al anului curent un ritm mediu lunar al prețurilor de producție de 0,36%, ritm inferior atât celui înregistrat în perioada ianuarie - martie 2010 (0,73%), cât și celui din perioada similară a anului trecut (0,41%).

Astfel, se poate estima o majorare a prețurilor de producție, la nivelul primelor șase luni ale anului curent față de perioada similară, de circa 4%.