

**ESTIMAREA EVOLUȚIEI INDUSTRIEI  
ÎN TRIMESTRUL I 2011  
PE BAZA ANCHETELOR DE CONJUNCTURĂ**

- martie 2011 -

## ESTIMAREA EVOLUȚIEI INDUSTRIEI ÎN TRIMESTRUL I 2011 PE BAZA ANCHETELOR DE CONJUNCTURĂ

### Metodologie

Comisia Națională de Prognoză realizează trimestrial o Anchetă economică de conjunctură în sectorul industrial, prin care, pe baza răspunsurilor agenților economici intervievați, referitor la nivelul producției industriale, a comenzilor, stocurilor și prețurilor, pot fi elaborate prognoze pe termen scurt.

Ancheta se bazează pe un eșantion de agenți economici (selectați din bilanțurile contabile) și pe un chestionar, ambele fiind elaborate în cadrul Comisiei Naționale de Prognoză.

Eșantionul este alcătuit după o metodologie bine determinată, bazată pe metoda de sondaj pe grupe de natură stratificată la care s-a ținut cont de dimensiunile întreprinderii (număr de personal), ponderea grupei în producția ramurii industriale și ponderea ramurii în total producție industrială.

Pentru anchetele de conjunctură realizate în anul 2011 s-a stabilit un eșantion de 549 agenți economici din sectorul industrial, fiind rezultatul unei rate de sondaj de 13% și furnizând o rată de acoperire de peste 70%.

Spre deosebire de celelalte sondaje pe termen scurt (sondaje realizate de INS și BNR) care au la bază aprecierea de către cei intervievați a tendinței de evoluție prin încadrarea sa în categorii ca *ascendent*, *stabilitate*, *descendent*, operându-se cu solduri conjuncturale, prezenta anchetă abordează încadrarea evoluției fiecărui indicator în plafoane de creștere/descreștere prestabilite, permițând astfel o cuantificare sub formă de procent a tendințelor viitoare.

Intervalele luate în considerație ca fiind posibile pentru creștere sau scădere, sunt stabilite avându-se în vedere evoluțiile de până acum și cele viitoare ale unor parametri.

Principiul de calcul folosit la dezvoltarea anchetelor conjuncturale în cadrul Comisiei Naționale de Prognoză are la bază metoda ponderărilor succesive, care ține seama de modificările structurale ale producției, stocurilor sau comenzilor folosindu-se vectori de coeficienți calculați trimestrial care corectează datele de început de an.

Pentru o evaluare complexă a opiniei agenților economici rezultatele anchetei sunt comparate cu realizările din perioadele anterioare, fie cele publicate de Institutul Național de Statistică, fie cele din anchetele de conjunctură anterioare, după cum se specifică la fiecare indicator.

## Tendințe generale

Analiza estimărilor agenților economici pentru primul trimestru al anului curent, față de trimestrul I al anului trecut, arată o îmbunătățire a activității economice din industrie, chiar dacă efectele crizei mondiale nu au fost complet îndepărtate. Comparativ cu situația care se înregistra anul trecut la nivelul primului trimestru, previziunile sunt optimiste și se bazează pe realizările pozitive obținute pe parcursul anului 2010.

Comparativ cu evoluția din trimestrul I 2010 față de trimestrul anterior, este de remarcă o îmbunătățire la toți indicatorii, mai puțin productivitatea muncii unde reducerea este mai amplă.

### - modificări procentuale față de aceeași perioadă din anul anterior (%) -

	Trim I 2010	Trim IV 2010	An 2010	Trim I 2011
1. Producție industrială	4,3	6,3	5,5	7,7
2. Cifra de afaceri – total	2,3	6,3	5,2	8,7
➤ intern	-9,5	-2,4	-4,8	0,5
➤ extern	23,1	19,3	21,8	18,2
3. Stocuri de produse finite	5,9	3,5	3,2	3,3
4. Productivitatea muncii	22,2	12,8	17,0	11,7
5. Numărul mediu de salariați	-13,9	-6,8	-10,5	-4,7

Sursa: prelucrări CNP pe baza datelor INS; pentru trimestrul I rezultatele din anchetele de conjunctură

În aceste condiții, calculele realizate pe baza răspunsurilor agenților economici conduc la rezultate remarcabile pentru trimestrul I 2011 comparativ cu trimestrul I 2010, în special în cazul volumului producției industriale și al cifrei de afaceri pe piața externă. Cu toate acestea, trebuie semnalată și modificarea de trend apărută, conform așteptărilor agenților economici, în ceea ce privește cererea internă, care începe, încă timid, să se redreseze, trecând în sfera pozitivă.

Referitor la stocurile de produse finite, acestea se estimează ca în trimestrul I acestea să crească cu circa 3,3% față de trimestrul similar din 2010.

În ceea ce privește răspunsurile agenților economici la nivelul trimestrului I al anului curent, comparativ cu trimestrul anterior se constată o reducere a tuturor indicatorilor, excepție făcând cifra de afaceri pe piața externă, unde se așteaptă o evoluție pozitivă.

Pentru trimestrul IV, comparativ cu trimestrul anterior s-a înregistrat în cazul producției industriale, o majorare cu 4,7%. Această evoluție a determinat pentru întreg anul 2010 un nivel al producției industriale superior cu 5,5% celui înregistrat în anul anterior.

Cifra de afaceri în volum, pe total industrie, a înregistrat o tendință de creștere în cel de-al patrulea trimestru al anului, și anume 3,1%, datorită componentei externe, ajungându-se la finalul anului la o majorare de 5,2% pentru acest indicator, comparativ cu anul 2009.

Numărul mediu de salariați a înregistrat un trend descendent de la începutul anului, pentru trimestrul IV reducerea acestuia fiind cu 0,8% față de trimestrul anterior. Astfel, ajustările personalului angajat la nivelul anului 2010 au ajuns la -10,5%, față de anul 2009. Referitor la productivitatea muncii, aceasta a crescut cu 5,1%, față de trimestrul III, iar la nivelul întregului an majorarea este de 17%.

**- modificări procentuale față de trimestrul anterior (%) -**

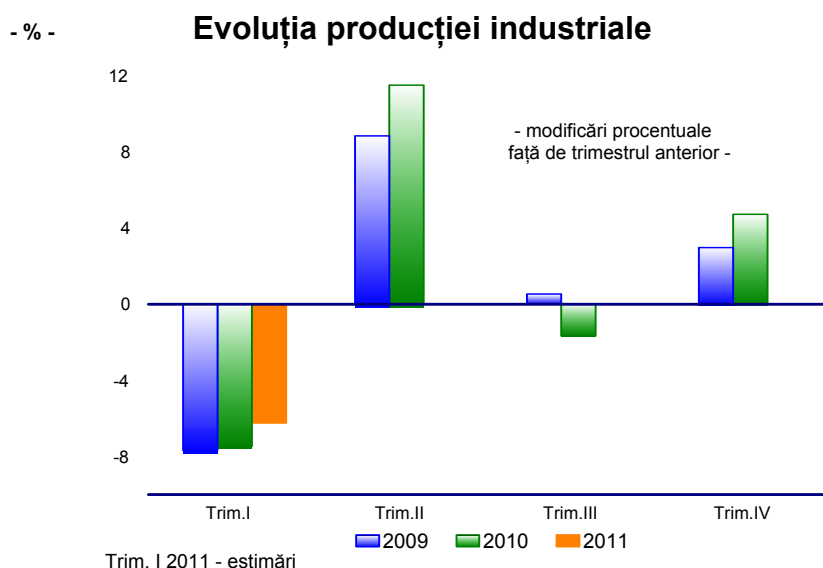
	trim I 2010	trim IV 2010	trim I 2011
1. Producție industrială	-7,5	4,7	-6,2
2. Cifra de afaceri – total	-10,8	3,1	-8,8
➤ intern	-19,5	0,1	-17,0
➤ extern	3,7	6,7	2,8
3. Stocuri de produse finite	-1,0	8,3	-1,2
4. Productivitatea muncii	-4,5	5,1	-5,4
5. Numărul mediu de salariați	-3,1	-0,8	-0,9

Sursa: prelucrări CNP pe baza datelor INS; pentru trimestrul I rezultatele din anchetele de conjunctură

**Principalii indicatori rezultați din anchetele de conjunctură în sectorul industrial**

**Producția industrială**

Producția industrială a înregistrat la nivelul trimestrului IV al anului 2010 o creștere de 4,7% față de perioada anterioară, (4,1% anticipat în estimarea aferentă trimestrului IV). Comparativ cu perioada similară a anului 2009, producția industrială a înregistrat, în ultimul trimestru al anului 2010, o creștere cu 6,3%.



În ceea ce privește producția industrială la nivelul anului 2010, aceasta a înregistrat o majorare de 5,5% (5,3%, nivel anticipat de agenții economici).

Analiza conjuncturală pentru primul trimestru al anului curent, elaborată pe baza sondajului la nivelul agenților economici, indică posibilitatea ca în această perioadă producția industrială să înregistreze o scădere de circa 6%, comparativ ultimul trimestru al anului trecut, respectiv o creștere importantă de circa 7,7% față de trimestrul similar al anului anterior, ceea ce arată o relansare semnificativă la început de an, pentru acest indicator.

Important de semnalat este că nivelul producției industriale din primul trimestru al anului curent rămâne încă inferior celui din trimestrul I 2008 cu doar 2,3%, ceea ce înseamnă că producția industrială a recuperat destul de mult pentru a ajunge la un volum comparabil cu cel dinainte de debutul crizei economico – financiare.

În structură, sunt de remarcat trei situații distincte în evoluțiile viitoare ale ramurilor industriale:

- ramuri care nu par a fi fost afectate în mod substanțial de criza financiară și care vor avea un trend ascendent: tăbăcirea și finisarea pieilor, prelucrarea lemnului, fabricarea produselor farmaceutice, fabricarea autovehiculelor de transport rutier, fabricarea echipamentelor electrice;
- ramuri care recuperează din diminuarea producției, cum ar fi: fabricarea produselor de cocserie și a produselor obținute din prelucrarea țițeiului;
- ramuri care nu reușesc să depășească efectele crizei și ale căror niveluri de producție vor rămâne la valori reduse: alte activități extractive, fabricarea altor produse din minerale nemetalice, activități de servicii anexe extracției, fabricarea băuturilor.

## Cifra de afaceri

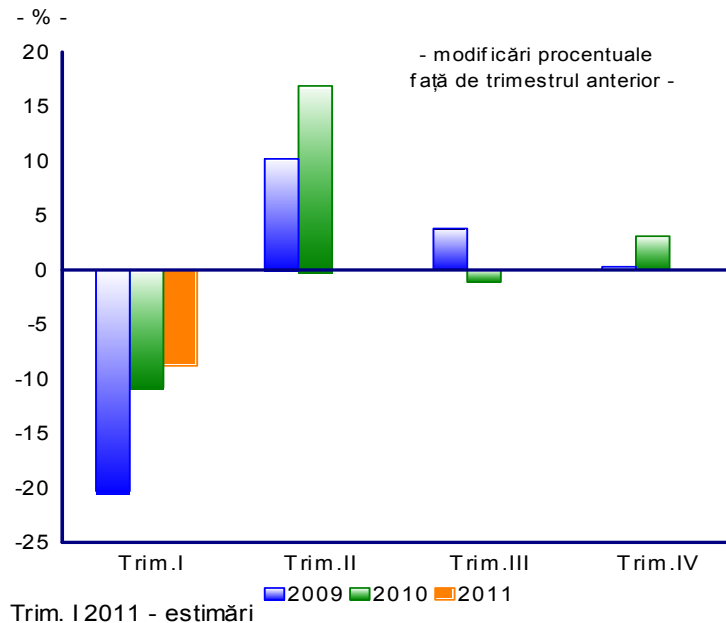
La nivelul trimestrului IV al anului 2010, comparativ cu trimestrul anterior, s-a înregistrat o creștere a volumului cifrei de afaceri, pe total industrie, cu 3,1%, iar față de trimestrul corespunzător din anul anterior, o majorare de 6,3%.

În acest context, pentru anul 2010, volumul cifrei de afaceri a fost în creștere cu 5,2%, (valoare anticipată anterior la 4,6%), avându-se în vedere majorarea componentei externe.

Ramurile care au înregistrat dinamici pozitive la nivel de an, în cazul cifrei de afaceri pe total industrie au fost cele a căror activitate este orientată spre export și mai puțin pe piața internă: fabricarea autovehiculelor de transport rutier, a remorcilor și semiremorcilor (36,4%), industria metalurgică (33,4%), fabricarea calculatoarelor și a produselor electronice și optice (30,0%), fabricarea echipamentelor electrice (28,0%). Reduceri mai importante s-au consemnat pentru: activități de servicii anexe extracției (24,9%), fabricarea produselor din tutun (24,7%), fabricarea altor mijloace de transport (17,8%). repararea, întreținerea și instalarea mașinilor și echipamentelor (15,3%), alte activități extractive (14,9%).

Pentru trimestrul I, comparativ cu perioada anterioară, se așteaptă o scădere a volumului cifrei de afaceri pe total industrie, și anume cu 8,8%, evoluție care se încadrează în sezonabilitatea perioadei pentru care s-a făcut estimarea. Comparativ cu perioada similară din 2010, agenții economici apreciază că cifra de afaceri pe total industrie va înregistra o creștere importantă cu 8,7%.

### Evoluția cifrei de afaceri pe total industrie



**Cifra de afaceri din industrie pentru piața internă** a înregistrat o evoluție asemănătoare la nivelul trimestrului IV 2010, comparativ cu trimestrul anterior (0,1%). Raportat la perioada similară din 2009 se poate menționa o reducere pentru cifra de afaceri destinată pieței interne de 2,4%. La nivelul întregului an 2010, cifra de afaceri pentru piața internă a scăzut cu 4,8% (5,0%, anticipat în lucrarea anterioară).

Reduceri importante ale cifrei de afaceri pentru piața internă la nivelul anului 2010 s-au înregistrat în următoarele ramuri: fabricarea produselor din tutun (24,9%), activități de servicii anexe extracției (23,3%), fabricarea altor mijloace de transport (20,4%), prelucrarea lemnului, fabricarea produselor din lemn (19,3%), alte activități extractive (17,8%).

Conform estimărilor agenților economici, în trimestrul I 2011, cifra de afaceri a producției destinate pieței interne se așteaptă să înregistreze o scădere semnificativă, comparativ cu perioada anterioară (17,0%), dar reducerea este diminuată cu 2,5 puncte procentuale față de realizările din trimestrul I 2010.

Acest fapt conduce la o ușoară creștere de, 0,5% comparativ cu perioada similară pentru acest indicator.

**Cifra de afaceri din industrie pentru piața externă** a crescut la nivelul trimestrului IV 2010 față de perioada anterioară cu 6,7%, iar la nivelul întregului an s-a înregistrat o majorare semnificativă (21,8%, nivel superior cu 1 punct procentual față de anticiparea din lucrarea anterioară și anume

20,8%). Această evoluție poate fi corelată și cu majorarea exportului total de bunuri în ultimele trei luni ale anului.

La nivel de an, ramurile care au avut majorări importante ale cifrei de afaceri pentru piața externă au fost: industria alimentară (63,9%) fabricarea autovehiculelor de transport rutier (49,5%), fabricarea substanțelor și a produselor chimice (46,6%), industria metalurgică (43,0%), fabricarea altor produse din minerale nemetalice (41,2%), fabricarea produselor din cauciuc și mase plastice (39,5%).

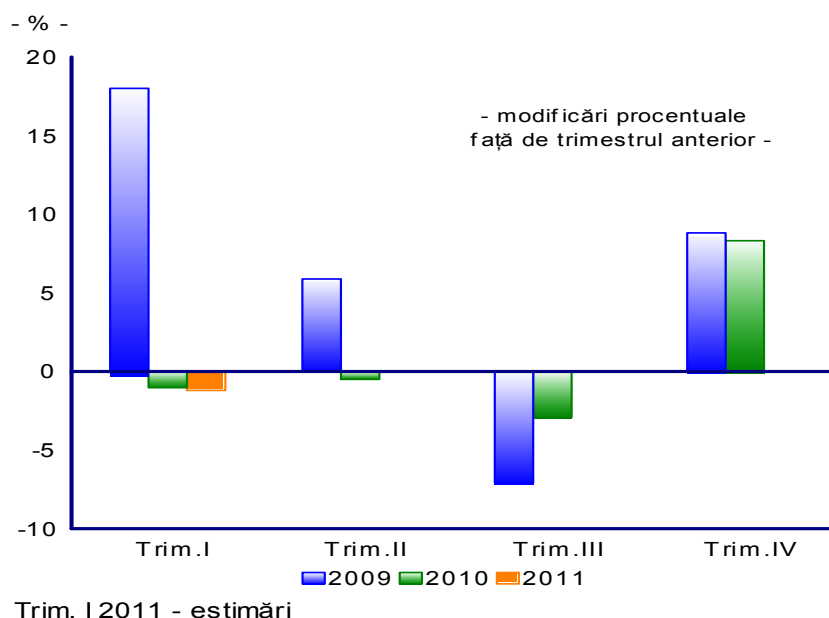
Anticipările agenților economici din eșantion indică pentru primul trimestru al anului curent o creștere de 2,8%, comparativ cu trimestrul anterior, ceea ce înseamnă că volumul cifrei de afaceri destinată pieței externe va fi în trimestrul I cu 18,2% peste nivelul din trimestrul I 2010, continuându-se astfel evoluția pozitivă a acestui indicator .

### Stocurile de produse finite

Stocurile de produse finite au înregistrat la nivelul celui de-al patrulea trimestru al anului 2010, față de perioada anterioară o creștere de 8,3%. La nivelul anului 2010 se poate menționa o creștere de 3,2% (valoare ce a fost anticipată în lucrarea anterioară la 3,7%).

Pentru trimestrul I 2011, agenții economici apreciază că stocurile de produse finite se vor reduce cu circa 1,2% față de trimestrul IV 2010, iar raportând la perioada corespunzătoare a anului trecut se prevede o creștere de 3,3%, în condițiile unei dinamici mai accentuate la nivelul cifrei de afaceri comparativ cu volumul producției industriale.

### Evoluția stocurilor de produse finite



### Stocurile de materii prime

Se așteaptă ca în trimestrul I 2011, stocurile de materii prime să înregistreze o creștere cu circa 1,7%, comparativ cu perioada octombrie - decembrie 2010, creștere mai pronunțată decât cea din trimestrul anterior.

## Evoluția stocurilor de materii prime

- modificări procentuale față de trimestrul anterior (%) -

	trim. I	trim. II	trim. III	trim. IV
2009	-2,8	-2,8	0,5	1,8
2010	-0,5	2,6	0,1	1,1
2011	1,7			

Sursa: date rezultate din anchetele de conjunctură ale CNP

### Gradul de utilizare a capacităților de producție

În perspectiva trimestrului I 2011 se așteaptă, conform răspunsurilor agenților economici care fac parte din eșantion, ca gradul de utilizare a capacităților de producție aflate în funcțiune să se situeze la circa 67%, nivel inferior atât celui înregistrat în trimestrul anterior, cât și celui înregistrat în primul trimestru al anului trecut.

### Gradul de utilizare a capacităților de producție

- % -

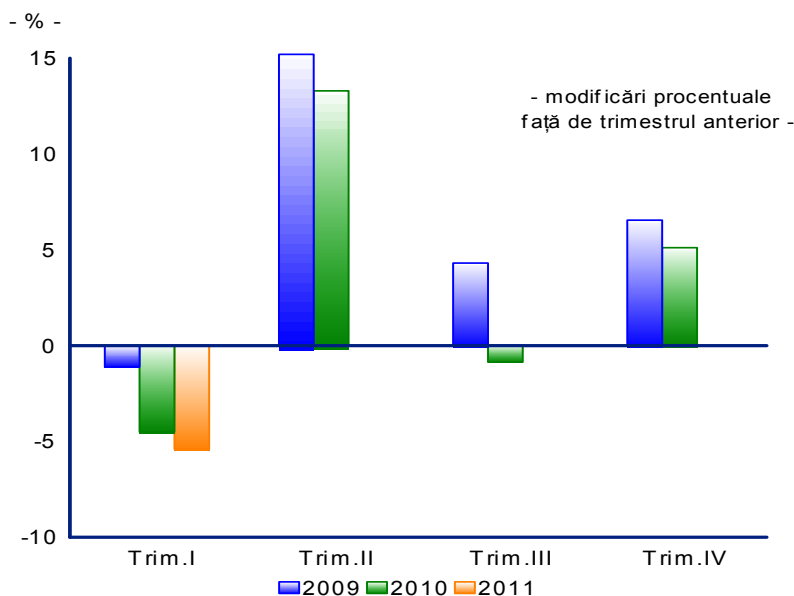
	trim. I	trim. II	trim. III	trim. IV
2009	69,8	66,8	67,2	66,3
2010	69,4	70,6	66,8	68,2
2011	67,1			

Sursa: date rezultate din anchetele de conjunctură ale CNP

### Productivitatea muncii

În concordanță cu evoluțiile producției industriale și efectivului de salariați din industrie, productivitatea muncii a înregistrat la nivelul anului 2010 o creștere cu 17% față de anul 2009.

### Evoluția productivității muncii



Trim. I 2011 - estimări

Începând cu luna martie 2009, față de luna corespunzătoare a anului anterior, s-a înregistrat o creștere importantă a productivității muncii. Trendul ascendent a continuat și în anul 2010, dar începând cu luna aprilie creșterea s-a mai atenuat, la sfârșitul anului ajungând la 15,4% (decembrie 2010 față de decembrie 2009).

Pentru trimestrul I 2011 comparativ cu trimestrul anterior agenții economice estimează pentru productivitatea muncii o scădere de circa 5,4%, din cauza unei reduceri mai ample pentru volumul producției industriale comparativ cu disponibilizările forței de muncă din industrie. Comparativ cu trimestrul I 2010, se așteaptă o creștere a productivității muncii cu 11,7%.

### Costul unitar real cu forța de muncă

Costul unitar real cu forța de muncă în industrie a înregistrat în anul 2010 o scădere cu 12,1% față de anul anterior datorită dinamicii reduse a câștigului brut real (deflatat cu IPP) de 2,8%, în timp ce productivitatea muncii în această perioadă a cunoscut o majorare substanțială.

Pentru trimestrul I se așteaptă să se înregistreze pentru costul unitar real cu forța de muncă o creștere cu 6,8% comparativ cu trimestrul anterior și o scădere cu circa 5,2% față de trimestrul similar din 2010.

### Numărul de salariați

În ceea ce privește numărul mediu de salariați, în ultimul trimestru al anului 2010, s-a înregistrat o scădere de circa 88 mii persoane, ceea ce reprezintă o reducere cu 6,8% comparativ cu trimestrul IV 2009.

La nivelul anului 2010 s-a înregistrat o scădere a numărului de salariați de 10,5%. Ramurile cu cea mai mare reducere de personal au fost: tipărirea și reproducerea pe suporti a înregistrărilor (24,8%), alte activități extractive (23,1%), repararea, întreținerea și instalarea mașinilor și echipamentelor (22,1%) și fabricarea altor mijloace de transport (21,3%). Singurele ramuri care au înregistrat la nivelul anului creșteri ale numărului de salariați au fost: fabricarea produselor din tutun (13,3%), deși nivelul producției acestei ramuri s-a redus s-a redus cu 19%, fabricarea autovehiculelor de transport rutier, a remorcilor și semiremorcilor (2,4%) și extracția minereurilor metalifere (0,3%).

### Efectivul salariaților din industrie - medie trimestrială -

- mii persoane -

	trim. I	trim. II	trim. III	trim. IV
2009	1.457,4	1.390,4	1.341,4	1.294,2
2010	1.254,4	1.230,3	1.215,4	1.206,0
2011	1.195,3			

Pentru trimestrul I 2011 se estimează că numărul mediu de salariați va ajunge la circa 1.195 mii persoane, ceea ce reprezintă o scădere cu circa 4,7% comparativ cu perioada similară a anului anterior. Este de remarcat că, în opinia agenților economici, trendul descendent al disponibilizărilor forței de muncă din sectorul industrial manifestat pe parcursul anului anterior va continua și anul acesta, dar cu o dinamică în continuă scădere.

### Dinamica numărului de salariați

- modificări procentuale față de aceeași perioadă din anul anterior (%) -

	trim. I	trim. II	trim. III	trim. IV
2009	-8,7	-12,4	-14,0	-14,6
2010	-13,9	-11,5	-9,4	-6,8
2011	-4,7			

## Volumul creditelor

Datele obținute din sondajele de conjunctură pentru sectorul industrial, indică pentru trimestrul I al anului curent o creștere a volumului creditelor acordate agenților economici din industrie cu circa 0,4%, comparativ cu trimestrul IV 2010.

Pentru *creditele restante* se preconizează că acestea vor înregistra în trimestrul I o creștere de circa 8,2% față de trimestrul anterior.

### Ponderea creditelor restante în total credite

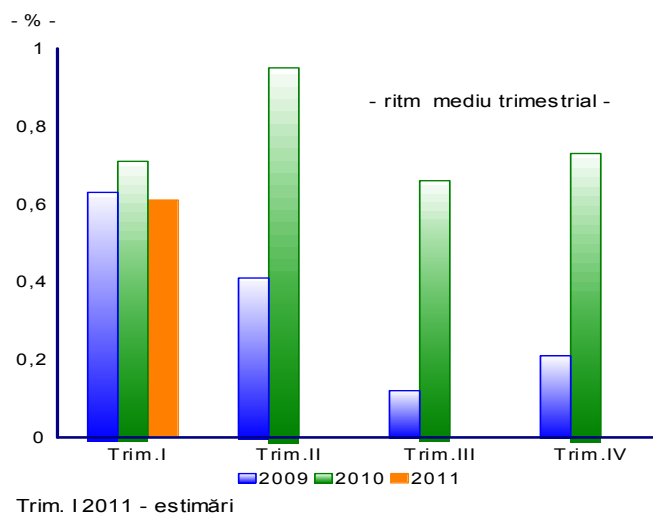
	trim. I	trim. II	trim. III	trim. IV
2009	2,19	2,76	3,25	3,9
2010	5,19	6,4	7,5	7,7
2011	8,3			

Din datele furnizate de agenții economici se poate observa că începând cu anul 2009 ponderea creditelor restante în totalul creditelor a crescut substanțial. Această evoluție se datorează faptului că mare parte din întreprinderi nu pot depăși situația financiară dificilă, existând probleme de lichiditate în sistem.

## Prețurile de producție

În ceea ce privește prețurile producției industriale, acestea au înregistrat în al patrulea trimestru al anului 2010 o creștere de 2,2% față de trimestrul anterior (majorarea componentei externe fiind mai mare, și anume 3,29%) și cu 9,57% în luna decembrie 2010 față de decembrie 2009.

### Evoluția prețurilor de producție



Anchetele de conjunctură prevăd pentru trimestrul I al anului curent o creștere medie lunară a prețurilor de producție de 0,61%, creștere inferioară atât celei înregistrate în trimestrul IV 2010 (0,73%), cât și celei din perioada similară a anului trecut (0,71%).

La nivelul trimestrului I se așteaptă o creștere cu circa 9,7%, comparativ cu trimestrul similar din anul anterior, iar pentru luna martie 2011 se anticipează o creștere cu circa 1,8% față de luna decembrie 2010.