

Nivelul de competitivitate din economia românească

Analiza datelor din bilanțurile contabile¹ oferă posibilitatea evidențierii corelațiilor care există între principalii indicatori, precum și factorii care au contribuit direct sau indirect la variația fenomenelor economice. Pentru a analiza datele din bilanț și a obține astfel o imagine de ansamblu a performanțelor, are loc o agregare a companiilor care își desfășoară activitatea și care predau bilanțuri contabile².

Astfel, în scopul orientării acțiunilor viitoare, trebuie să se dispună de informații și de analize cât mai ample, în cadrul cărora locul cel mai important revine mărimii și dinamicii profitului, care sunt relevate de mai mulți indicatori, precum volumul profitului și rata de profitabilitate.

Se poate afirma că **profitabilitatea** reprezintă o imagine a activității economice, atât la nivel micro cât și macroeconomic și de asemenea măsura în care companiile fac față concurenței și sunt competitive atât pe piața externă cât și pe cea internă

Trebuie menționat încă de la începutul analizei că datele la nivel de an ilustrează mai fidel performanțele economiei reale, aceste date cuprinzând și încheierea ciclului economic care are loc la sfârșit de an calendaristic. În același timp, o analiză pe datele de semestru este utilă, deoarece indică trendul rezultatelor economico-financiare ale întreprinderilor, dar și un prim impact al măsurilor la nivel macroeconomic (fiscale, monetare, etc.) asupra agenților economici.

1. Profitul

Analizând volumul profitului la nivelul anului 2006, se constată o creștere a acestuia cu 37,3%. Cele mai bune performanțe în dinamici, s-au înregistrat în sectorul mixt cu o revenire spectaculoasă, respectiv o creștere a profitului cu 77,7% peste nivelul din anul precedent. De asemenea, poate fi menționat volumul mare de profit obținut de sectorul privat (35,4% peste nivelul din anul 2005).

În ceea ce privește rata profitului, este vorba de o îmbunătățire globală a stării de profitabilitate din economie, reflectată în creșterea numărului și respectiv a ponderii societăților comerciale care au obținut profit, concomitent cu diminuarea celor care – din motive imputabile managementului propriu sau datorită condițiilor conjuncturale

¹ Centralizate de Ministerul Economiei și Finanțelor

² Bilanțul contabil reflectă poziția financiară a firmei la un moment dat, iar contul de profit și pierdere reflectă performanțele ca rezultat al fluxurilor economice și financiare.

nefavorabile din mediul economic intern și extern – au încheiat activitatea economică cu pierderi.

Se poate concluziona că la nivelul anului 2006 cifra de afaceri realizată în economie a fost cu 20,7% peste cea din anul precedent, în condițiile în care profitul a înregistrat o creștere mai alertă, fiind cu 37,3% mai mare decât în anul precedent. iar pierderile cu doar 3,8%. Acest lucru a însemnat pe ansamblul economiei o majorare a profitului net (profit-pierdere) cu 50,7%.

Analiza comparativă între profit, cifră de afaceri și cheltuieli se constată că în anul 2005, odată cu introducerea cotei unice, creșterea cheltuielilor cu salariile a fost cu 3,4 puncte procentuale peste creșterea cifrei de afaceri, în timp ce în anul 2006 situația s-a inversat, respectiv cheltuielile cu salariile au înregistrat o dinamică inferioară cifrei de afaceri cu 2,5 puncte procentuale.

Creșterea/scăderea profitului, pierderii și cifrei de afaceri - economie națională –

- modificări procentuale față de anul anterior -

	2005	2006
Profit	9,3	37,3
Pierdere	-3,0	3,8
Profit net (calculat ca diferență între profit și pierdere)	15,2	50,7
Cifra de afaceri	14,1	20,7
Cheltuieli totale din care:	13,2	20,3
- Cheltuieli materiale	8,6	17,9
- Cheltuieli cu salariile	17,5	18,2

Sursa: Prelucrări CNP a datelor din bilanțurile contabile centralizate de MEF

Corelat cu evoluția macroeconomică a câștigurilor salariale medii – care în 2006 s-au majorat cu 18,4%- rezultă că, deși această creștere s-a reflectat și în dinamica cheltuielilor totale cu salarii, totuși a fost inferioară sporului relativ de profit.

Indicatorii stării de profitabilitate au continuat tendința de creștere și în semestrul I 2007, cu menținerea creșterii mai accelerate a pierderilor din economie (30,3%), datorate creșterilor cheltuielilor cu salariile (29,2%).

Aceste amplificări a cheltuielilor cu salariile la nivelul agenților economici pot fi justificate de majorări salariale mai ample datorită deficitului cu forța de muncă din unele domenii, dar și de creșterea numărului de salariați.

Astfel, dacă în semestrul I 2006 profitul net (calculat ca diferență între profit și pierdere) al agenților economici a crescut în termeni nominali cu

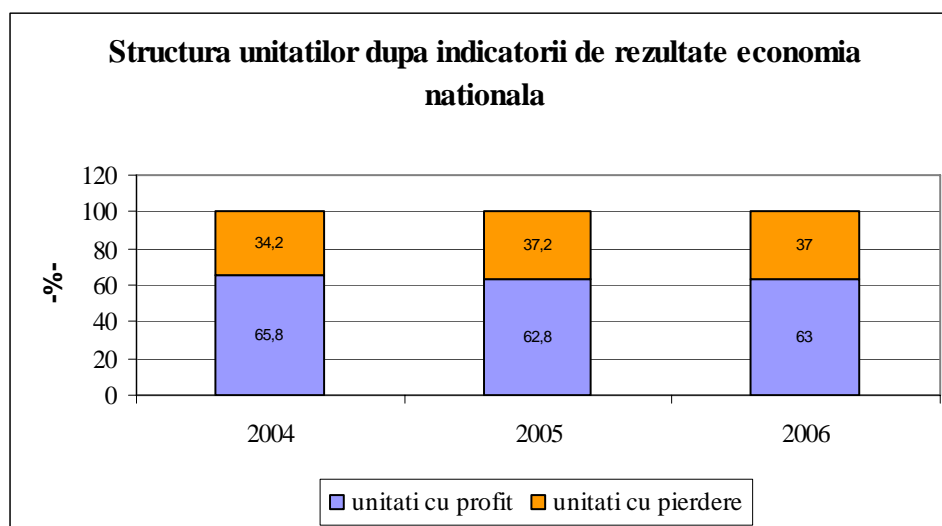
34,6 %, în semestrul I 2007 creșterea a fost doar 26,3% față de perioada corespunzătoare a anului precedent. O situație deosebită o întâlnim în semestrul I 2007, când asistăm la o creștere a pierderilor față de perioada corespunzătoare a anului precedent cu 30,3% în termeni nominali:

- modificări procentuale față de perioada corespunzătoare din anul anterior-

	2005 semI	2006 semI	2007 semI
Profit	10,5	25,5	27,5
Pierdere	4,1	8,2	30,3
Profit net (calculat ca diferență între profit și pierdere)	14,2	34,6	26,3
Cifra de afaceri	13,3	17,6	24,5
Cheltuieli totale din care:	13,1	16,9	25,1
- cheltuieli materiale	8,8	12,6	17,7
- cheltuieli cu salariile	16,6	14,0	29,2

Sursa: Prelucrări CNP a datelor din bilanțurile contabile centralizate de MEF

Totodată, se poate menționa numărul mare de agenți economici raportori de bilanțuri contabile care la nivelul anului 2006 au fost profitabili, astfel, 63% dintre aceștia au înregistrat profit, în timp ce un număr de doar 37% și-au încheiat activitatea cu pierderi.



Sursa: Prelucrări CNP a datelor din bilanțurile contabile centralizate de MEF

În cadrul formelor de proprietate atât agenții economici proprietate de stat cât și cea mixtă au înregistrat creșteri a numărului de agenți economici cu profit, acest lucru reprezentând o tendință pozitivă ce reflectă efectele competitivității și eficienței procesului de modernizare care a avut loc în aceste unități. Astfel, numărul de agenți economici cu capital de stat care au înregistrat profit a ajuns în anul 2006 la 69,0% (58,7% în 2004, respectiv 62,8% în 2005) din numărul total de agenți

economici cu capital de stat care au predat bilanțuri, în timp ce numărul de agenți economici cu capital mixt au ajuns la 56,4% (49,4% în 2004, respectiv 49,5% în 2005).

Participarea României la piața unică europeană, prin cerințele de competitivitate și calitate, a afectat într-o oarecare măsură performanțele agenților economici în anul 2007.

Astfel la nivelul semestrului I 2007 numărul de agenți care înregistrează profit (56,2%) a scăzut și s-a majorat corespunzător numărul de agenți care au înregistrat pierderi (43,8%). Dacă se ia în considerare că și în semestrul I 2006 s-a înregistrat o reducere a unităților cu profit se poate aprecia ca impactul aderării nu a fost semnificativ (în semestrul I 2007 reducerea a fost de aproape 2 puncte procentuale, iar în semestrul I 2006 de 1 punct procentual).

Structura unităților după indicatorii de rezultate

-%-

	Sem I 2005	Sem I 2006	Sem I 2007
Unități cu profit	59,1	58,0	56,2
Unități cu pierdere	40,9	42,0	43,8

Sursa: Prelucrări CNP a datelor din bilanțurile contabile centralizate de MEF

2. Pierderi

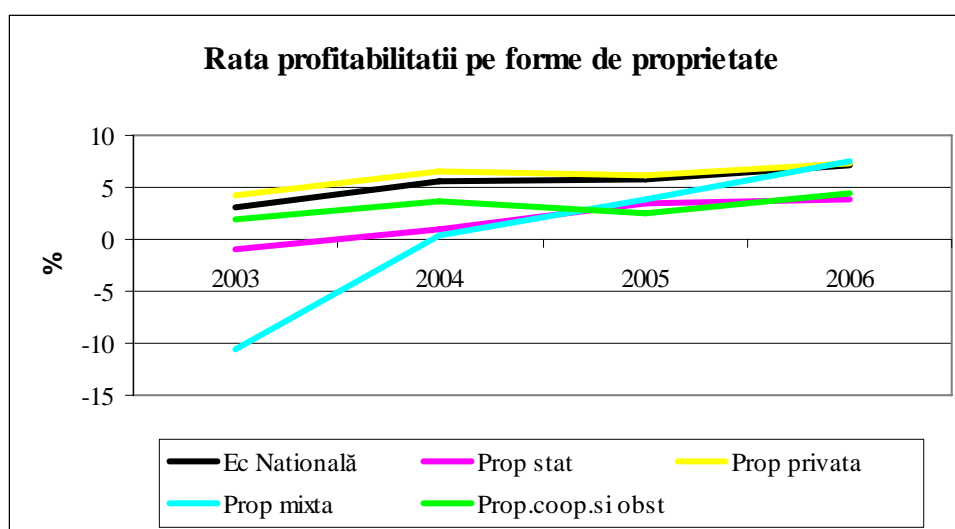
În ceea ce privește pierderile agenților economici din anul 2006, acestea rămân încă o problemă a economiei românești. Deși valoarea totală a pierderilor din economie a crescut în anul 2006 cu doar 3,8%, totuși nu este îmbucurător faptul că numărul unităților cu pierdere s-a majorat cu 5,8%.

Totuși pierderile agenților economici neprofitabili au depășit volumul deficitului bugetului de stat, fiind de 1,2 ori mai mari decât deficitul bugetar, în reducere față de anul 2005, când pierderile au fost de circa 5 ori mai mari decât deficitul bugetului de stat, cât și față de anul 2004, când acestea au fost mai mari de circa 6 ori. Trecerea agenților economici din sfera pierderilor în sfera profitului reprezintă una din principalele căi pentru creșterea veniturilor bugetare. Analizând indicatorul pierderi la 1000 lei cifră de afaceri (datele nu sunt concludente la nivel de semestru) se poate constata o îmbunătățire a acestuia la nivelul economiei naționale, fiind în scădere cu 3 lei/1000 lei cifră de afaceri față de anul 2005 și cu 7 lei/1000 lei cifră de afaceri față de anul 2004. Pe forme de proprietate a capitalului, societățile cu capital de stat înregistrează o ușoară creștere, în timp ce societățile cu capital privat și cele cu capital mixt înregistrează scăderi.

3. Rata profitabilității

În ceea ce privește **eficiența economică** la nivel macroeconomic determinată ca rată de profitabilitate ((profit - pierdere)/cifră de afaceri), se poate menționa ca aceasta a avut un trend crescător, ajungând pe ansamblul economiei la 7,15%, la nivelul anului 2006.

Creșterea ratelor de profitabilitate este evidentă la toate formele de proprietate și cu deosebire în sectorul mixt, unde, de la rate negative (respectiv companiile și-au încheiat activitatea cu pierderi) s-a ajuns la finele anului 2006 la o rată pozitivă de 7,54%.



Sursa: Prelucrări CNP a datelor din bilanțurile contabile centralizate de MEF

Putem afirma, că atât politica de relaxare fiscală care a avut loc la începutul anului 2005, cât și politicile de reducere a arieratelor au accelerat îmbunătățirea eficienței și competitivității societăților comerciale românești, astfel încât acestea să facă față pieței unice europene.

În primul semestru al anului 2007, asistăm la o menținere a ratei de profitabilitate (6,4%), în creștere cu numai 0,1 puncte procentuale față de perioada corespunzătoare din anul anterior. Cea mai mare creștere a ratei de profitabilitate s-a înregistrat în sectorul de stat (9,2% de la 6%), în timp ce în sectorul privat s-a înregistrat un spor de numai 0,1 puncte procentuale (5,9% față de 5,8%). Deși la nivelul semestrului I 2007 rata de profitabilitate în sectorul mixt a fost în scădere comparativ cu perioada corespunzătoare din anul anterior, totuși în cadrul acestui sector se menține rata cea mai ridicată de profitabilitate (10,6%)

Rata profitabilității - pe forme de proprietate

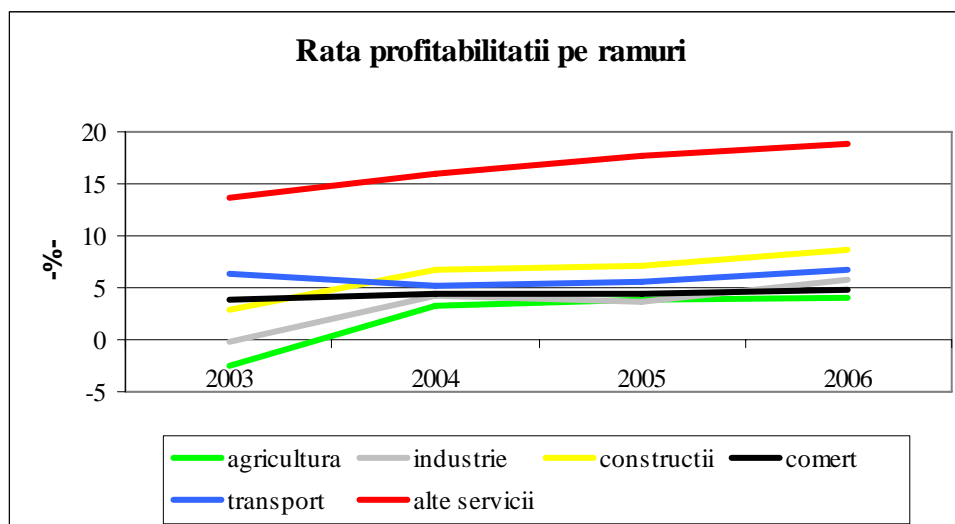
-%-

	Sem I 2005	Sem I 2006	Sem I 2007
Economia națională din care:	5,5	6,3	6,4
Proprietatea de stat	6,5	6,0	9,2
Proprietate privată	5,4	5,8	5,9
Proprietatea mixtă	5,1	11,9	10,6
Proprietatea cooperatistă și obștească	2,5	3,7	1,0

Sursa: Prelucrări CNP a datelor din bilanțurile contabile centralizate de MEF

Analiza pe tipuri de activități arată o structură a ratei profitabilității compatibilă cu o economie în dezvoltare, ceea ce conferă sustenabilitate procesului de creștere economică. Deși cea mai mare rată a profitabilității se regăsește la alte servicii (hoteluri, învățământ, activități de asistență socială, activități de asigurări, închirieri de autoturisme, etc) respectiv 18,9%, totuși atât transporturile (6,7%) cât și construcțiile (8,6%) și industria (5,8%) rămân sectoare importante care contribuie la creșterea economică durabilă, crearea de noi locuri de muncă, creșterea competitivității economiei și dezvoltarea clasei de mijloc.

De menționat că începând cu anul 2004 nici una din ramurile economiei naționale nu mai înregistrează rate negative de profitabilitate.



Sursa: Prelucrări CNP a datelor din bilanțurile contabile centralizate de MEF

Așa cum am mai menționat rezultatele pe semestru pot oferi o imagine de ansamblu asupra anului, respectiv de a anticipa rezultatele la nivel de an, deși la unii indicatori pot apărea distorsiuni, cum ar fi de exemplu la rata profitabilității din agricultură, datorită caracterului său sezonier care

în semestrul I 2006 a avut o rata negativă, dar a încheiat anul cu o rata pozitivă de 4,1%. Distorsiunile pot apărea și în ierarhizarea ramurilor, așa după cum se poate vedea din evoluția la nivel de an comparativ cu cea de semestru.

Rata profitabilității - pe ramuri

-%-

	Sem I 2005	Sem I 2006	Sem I 2007
Agricultura	2,9	-0,3	2,5
Industrie	4,3	6,2	7,3
Construcții	2,4	4,3	6,4
Comerț	4,2	3,8	4,4
Transport	4,0	4,9	3,4
Alte servicii	17,2	16,9	12,3

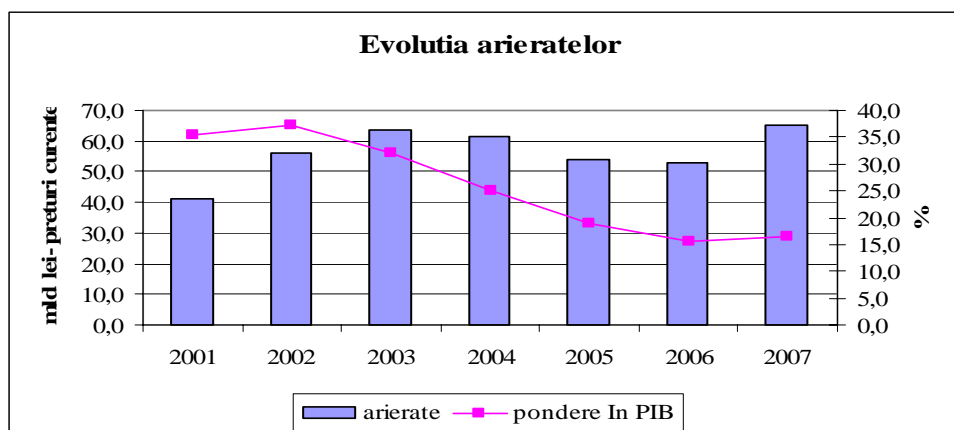
Sursa: Prelucrări CNP a datelor din bilanțurile contabile centralizate de MEF

4. Arierate

Un alt aspect pozitiv, pe lângă îmbunătățirea ratei profitabilității, îl constituie și scăderea arieratelor, astfel că începând cu anul 2001, chiar dacă a fost oscilant, iar uneori reducerile au fost mai degrabă rezultatul privatizărilor, arieratele s-au redus an de an, astfel că la finele anului 2006 arieratele au ajuns să reprezinte 15,5% din PIB, reducându-se cu 3,3 puncte procentuale față de anul precedent.

Utilizarea frecventă în trecut a reeșalonărilor și ștergerilor de datorii a dus la o reducere a stocului, fără însă a avea un efect asupra îmbunătățirii disciplinei financiare. Eforturile actuale de a accelera restructurarea întreprinderilor neplătitoare, obligația mai strictă la plata creanțelor fiscale ca și hotărârea furnizorilor de utilități de a debransa întreprinderile neplătitoare au dat rezultate atât în anul 2005, cât și în anul 2006.

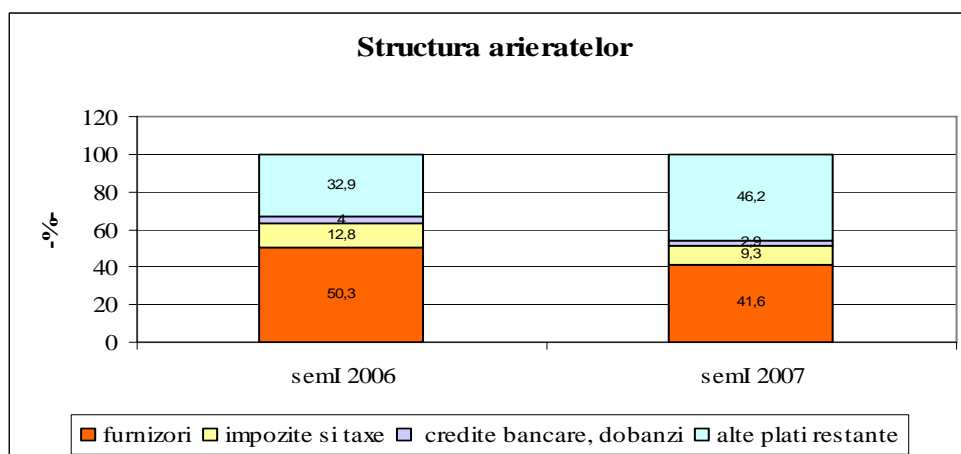
În ceea ce privește evoluția din anul 2007, urmărind tendința ultimilor ani, precum și realizările din semestrul I 2007, s-a estimat că arieratele totale vor crește atât în termeni nominali, cât și ca pondere în PIB, acestea ajungând până la nivelul de 16,6 %.



Sursa: Prelucrări CNP a datelor din bilanțurile contabile centralizate de MEF

Trebuie subliniat că tendința de creștere a arieratelor, este îngrijorătoare, dacă avem în vedere că o bună parte din societăți – publice dar și private – își desfășoară activitatea din acumularea de datorii, fie la furnizori, fie către buget. Arieratele totale s-au redus în nominal cu 1,7%, în anul 2006 comparativ cu perioada corespunzătoare anului precedent, crescând însă în semestrul I 2007 cu 28,2% față de semestrul I 2006.

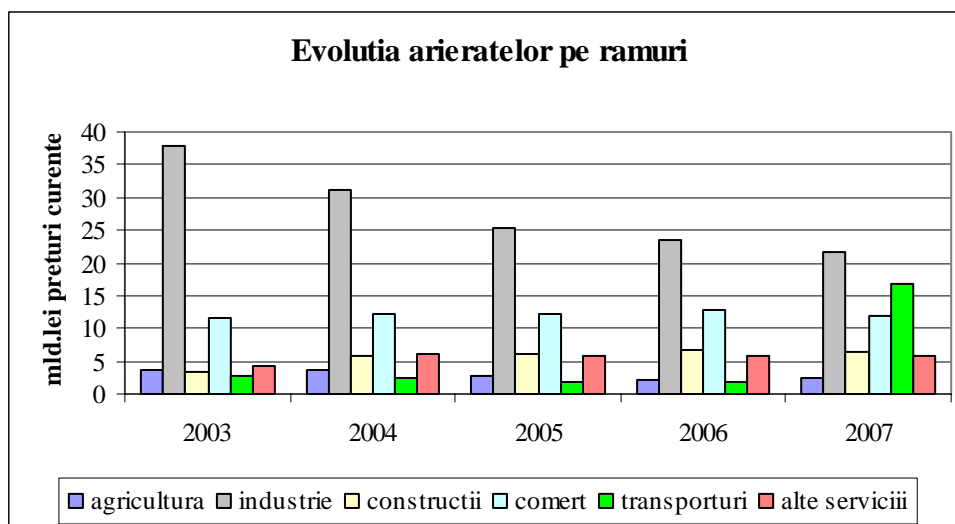
Structura arieratelor pe total economie, pe baza ultimelor date disponibile din bilanțurile contabile centralizate de Ministerul Economiei și Finanțelor, relevă menținerea arieratelor către furnizori încă la un nivel ridicat, respectiv 41,6%, urmate de alte plăți restante, respectiv 46,2%³



Sursa: Prelucrări CNP a datelor din bilanțurile contabile centralizate de MEF

Analizând arieratele pe ramuri, se poate menționa că acestea au înregistrat o creștere foarte mare în transporturi (de circa 9 ori), celelalte ramuri înregistrând scăderi sau mențineri ale nivelului arieratelor. Această creștere, care a avut loc în ramura transporturi, putem spune că a influențat nivelul arieratelor din întreaga economie.

³ sunt incluse arieratele către fondul asigurărilor sociale, către fondurile speciale și către alți creditori.



Sursa: Prelucrări CNP a datelor din bilanțurile contabile centralizate de MEF

Deși se poate remarca că arieratele agenților monitorizați din subordinea Ministerului Transporturilor au înregistrat totuși scăderi, respectiv cu 42,4% în termeni nominali (septembrie 2007 / decembrie 2006), la nivel ramurii transporturi celelalte firme de profil (private) au înregistrat creșteri a arieratelor.

5. Gradul de îndatorare

Referitor la îmbunătățirea gradului de îndatorare, chiar dacă acesta continuă să se situeze la un nivel încă ridicat, totuși firmele românești au înregistrat performanțe și în acest domeniu. Gradul de îndatorare, exprimat prin ponderea datoriilor în cifra de afaceri, a fost în anul 2006 în scădere față de anul precedent, respectiv 65,8% comparativ cu 68,8% în anul 2005 și 68,7% în anul 2004. Scăderea gradului de îndatorare este un fenomen pozitiv, în condițiile în care, deși s-au angajat multe cheltuieli de investiții ca o necesitate a modernizării, totuși firmele nu s-au îndatorat, ci au angajat fonduri proprii. Creșterea cheltuielilor cu investițiile apare evidentă în creșterea în termeni reali cu 15,5% a cheltuielilor cu imobilizările corporale, respectiv a cheltuielilor cu mijloacele fixe de ordinul clădirilor, terenurilor, mașinilor și utilajelor. De asemenea această creștere a continuat și în semestrul I, dar într-un ritm mai accelerat, când aceste cheltuieli au înregistrat creșteri în termeni reali cu 28,5% față de perioada corespunzătoare a anului precedent.

**Evoluția investițiilor
- economie națională –**

- modificări procentuale față de perioada corespunzătoare din anul anterior -

	2005	2006	2007- sem I
Investiții			
- nominal	16,5	16,2	28,1
- real	6,9	9,0	23,4
Din care:			
Utilaje și echipamente			
- nominal	16,2	23,1	33,4
- real	6,6	15,5	28,5

*) deflatat cu indicele mediu al prețului de consum

Sursa: Prelucrări CNP a datelor din bilanțurile contabile centralizate de MEF

Un alt fenomen pozitiv legat de gradul de îndatorare se referă la ponderea plăților restante în cifra de afaceri⁴, care este în reducere față de anul precedent cu 1,9 puncte procentuale (respectiv cu 5,1 puncte procentuale față de anul 2004).

Deși am considerat că pe termen mediu și lung, în condițiile unor cofinanțări ridicate pentru utilizarea fondurilor comunitare, cele două stări de îndatorare se vor accentua, totuși pe termen scurt nu a avut loc o creștere a îndatorării globale a societăților, datorită în special fondurilor rămase la dispoziția acestora, fonduri ce provin din reducerea cotei de impozit pe profit. Mai mult, a avut loc o reducere a plăților restante în cifra de afaceri, deși companiile își finanțează încă deficitele operaționale prin neplata datoriilor curente la bugetul general consolidat al statului sau către furnizori.

Raportul dintre plățile restante și creanțe s-a redus simțitor în anul 2006, la 0,37/1, față de 0,46/1 în anul 2005 și 0,60/1 în anul 2004. Pozitiv apare faptul că, toate companiile, indiferent de forma capitalului, și-au îmbunătățit acest raport.

⁴ La nivelul anului 2006

Anexa nr.1**Pierderi la 1000 lei cifră de afaceri****- lei/1000 lei -**

	2003	2004	2005	2006
Economie Națională	43	27	23	20
Proprietate de stat	58	57	35	36
Proprietate privată	36	19	21	17
Proprietate mixtă	157	89	38	36
Proprietate cooperatistă și obștească	25	14	18	15

Structura profitului**- % -**

	2003	2004	2005	2006
Economie Națională	100	100	100	100
Proprietate de stat	9,4	8,0	6,6	5,7
Proprietate privată	88,1	85,6	86,5	85,3
Proprietate mixtă	2,3	6,2	6,8	8,8
Proprietate cooperatistă și obștească	0,2	0,2	0,1	0,2

Structura pierderilor**- % -**

	2003	2004	2005	2006
Economie Națională	100	100	100	100
Proprietate de stat	18,7	21,4	11,4	12,7
Proprietate privată	68,8	59,9	76,3	74,0
Proprietate mixtă	12,3	18,5	12,1	13,1
Proprietate cooperatistă și obștească	0,2	0,2	0,2	0,2

Sursa: Prelucrări CNP a datelor din bilanțurile contabile centralizate de MEF

Rata profitabilității⁵
- forme de proprietate -

- % -

	2003	2004	2005	2006
Economie Națională	3,0	5,67	5,73	7,15
Proprietate de stat	-0,9	0,95	3,49	3,85
Proprietate privată	4,2	6,61	6,11	7,40
Proprietate mixtă	-10,6	0,30	3,77	7,54
Proprietate cooperatistă și obșteasca	1,9	3,56	2,47	4,38

Rata profitabilității
- ramuri -

- % -

	2003	2004	2005	2006
Economie Națională	3,0	5,67	5,73	7,15
Agricultură	-2,5	3,2	3,9	4,1
Industrie	-0,1	4,3	3,7	5,8
Construcții	2,8	6,7	7,2	8,6
Comerț	3,9	4,5	4,4	4,9
Transport	6,3	5,1	5,5	6,7
Alte servicii	13,6	15,9	17,6	18,9

Sursa: Prelucrări CNP a datelor din bilanțurile contabile centralizate de MEF

⁵ Calculată ca raport între profitul net (profit - pierdere) și cifra de afaceri. Opțiunea pentru cifra de afaceri, ca element de raportare este justificată de efectele directe pe care inflația le are asupra sa, dar și de faptul că cifra de afaceri este principala sursă de lichidități, provenită din funcționarea întreprinderilor.

Ponderea datoriilor în cifra de afaceri

- % -

	2003	2004	2005	2006
Economie Națională	67,6	68,7	68,8	65,8
Proprietate de stat	128,6	204,9	242,1	192,1
Proprietate privată	55,1	52,4	55,5	57,8
Proprietate mixtă	125,7	67,5	44,4	38,8
Proprietate cooperatistă și obștească	37,9	30,9	38,1	30,8

Ponderea arieratelor (plățile restante) în cifra de afaceri

- % -

	2003	2004	2005	2006
Economie Națională	18,3	13,6	10,4	8,5
Proprietate de stat	39,7	30,1	32,9	26,3
Proprietate privată	12,9	10,6	8,5	7,1
Proprietate mixtă	64,4	28,0	9,9	7,8
Proprietate cooperatistă și obștească	15,7	8,3	8,8	4,7

Raportul dintre plățile restante și creanțe (=1,00)

	2003	2004	2005	2006
Economie Națională	0,73	0,60	0,46	0,37
Proprietate de stat	0,77	0,62	0,68	0,64
Proprietate privată	0,62	0,54	0,40	0,32
Proprietate mixtă	2,65	1,80	0,60	0,44
Proprietate cooperatistă și obștească	0,97	0,53	0,45	0,28

Sursa: Prelucrări CNP a datelor din bilanțurile contabile centralizate de MEF

Structura unităților

- % -

	2005		2006		2007 - semestrul I	
	Număr unități cu profit	Număr unități cu pierdere	Număr unități cu profit	Număr unități cu pierdere	Număr unități cu profit	Număr unități cu pierdere
Economie Națională	62,8	37,2	63,0	37,0	56,2	43,8
Proprietate de stat	62,8	37,2	69,0	31,0	58,2	41,8
Proprietate privată	62,8	37,2	62,9	37,1	56,1	43,9
Proprietate mixtă	49,5	50,5	56,4	43,6	53,0	47,0
Proprietate cooperatistă și obșteasca	76,6	23,4	78,0	22,0	63,8	36,2

Sursa: Prelucrări CNP a datelor din bilanțurile contabile centralizate de MEF

Evoluția în structură a arieratelor

- % -

	2005	2006	Sem. I 2007
Economie națională, din care:			
Plăți restante total	100	100	100
din care:			
furnizori	49,2	51,5	41,6
bugetul de stat	12,8	11,2	8,5
bugetele locale	1,4	0,8	0,8
credite bancare, dobânzi	3,7	2,4	2,9
alte plăți restante	32,9	34,1	46,2
Proprietate de stat			
Plăți restante total	100	100	100
din care:			
furnizori	34	24,5	15,9
bugetul de stat	16,8	17,3	9,2
bugetele locale	2,7	0,8	0,7
credite bancare, dobânzi	1,8	2,2	2,7
alte plăți restante	44,7	55,2	71,6
Proprietate privată			
Plăți restante total	100	100	100
din care:			
furnizori	56,8	62	61,4
bugetul de stat	10,2	8	7,6
bugetele locale	0,8	0,7	0,8
credite bancare, dobânzi	3,3	1,8	2,4
alte plăți restante	28,9	27,5	27,9
Proprietate mixtă			
Plăți restante total	100	100	100
din care:			
furnizori	25,7	27,8	30,6
bugetul de stat	24,2	25,5	14,3
bugetele locale	2,3	2,2	2,5
credite bancare, dobânzi	14,6	9,9	12,5
alte plăți restante	33,2	34,6	40,1

Sursa: Prelucrări CNP a datelor din bilanțurile contabile centralizate de MEF