

**ESTIMAREA EVOLUȚIEI INDUSTRIEI
ÎN TRIMESTRUL II 2008
PE BAZA ANCHETELOR DE CONJUNCTURĂ**

- mai 2008 -

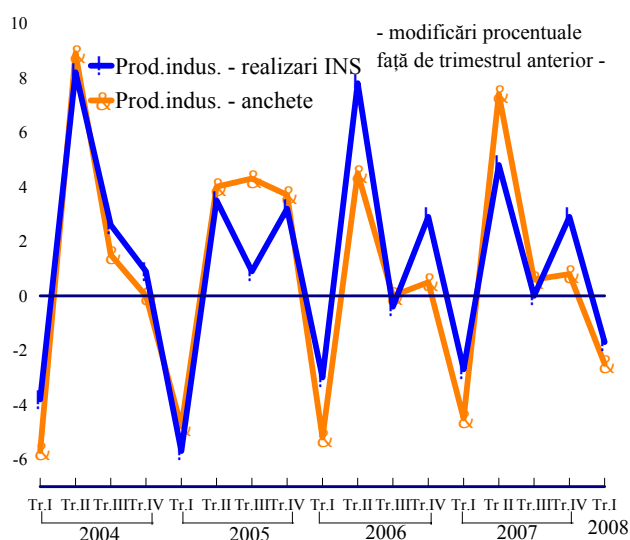
ESTIMAREA EVOLUȚIEI INDUSTRIEI ÎN TRIMESTRUL II 2008 PE BAZA ANCHETELOR DE CONJUNCTURĂ

Rezultatele anchetelor de conjunctură^{*)} din sectorul industrial, obținute pe baza răspunsurilor agenților economici ce fac parte din eșantionul stabilit, relevă pentru trimestrul II al anului curent, următoarele tendințe:

- Comparând estimările trimestriale ale producției industriale oferite de agenții economici din eșantion, în cadrul chestionarelor, cu datele realizate pentru acest indicator, furnizate de către Institutul Național de Statistică, se poate observa, în ultimii ani de analiză, un grad destul de înalt de predictibilitate al anchetelor CNP, acest lucru datorându-se în special aprecierilor cantitative cu care operează anchetele economice, dar și responsabilitățile agenților economici respondenți la chestionar.

Pentru lucrarea elaborată în trimestrul I anul curent trebuie menționat faptul că în cadrul acesteia s-a previzionat de către agenții economici o creștere a producției industriale mai puțin accentuată (4,5%), comparativ cu ceea ce s-a realizat în trimestrul I față de perioada similară (5,4%). Evoluția superioară s-a datorat creșterilor mai ample pentru anumite ramuri industriale decât cele estimate de agenți în sondajul anterior, cum ar fi în ramurile: alte activități extractive, mijloace de transport neincluse la cele rutiere, prelucrarea lemnului și a produselor din lemn.

Producția industrială în anii 2004 – 2008
- comparație între datele agenților și realizări INS -



^{*)} Anchetele de conjunctură se realizează de către Comisia Națională de Prognoză pe un eșantion de agenți economici reprezentativi din toate județele țării și toate ramurile industriale.

- Conform opiniei agenților economici se așteaptă o creștere a producției industriale în semestrul I 2008 față de primul semestru al anului trecut de 5,8%, această dinamică fiind ușor inferioară celei înregistrate în anul 2007 (6,1%).

Cuantificarea răspunsurilor pentru trimestrul II al anului curent conduce la concluzia că evoluția producției industriale față de perioada corespunzătoare a anului trecut va fi în creștere cu 6,1%;

- În concordanță cu această ultimă evoluție, dar și cu estimările de ușoară reducere a numărului de salariați din industrie, se apreciază că, la nivel de semestru, societățile comerciale vor înregistra o majorare importantă a productivității muncii, și anume 9,1%, iar la nivelul trimestrului II 2008 se prevede o creștere de 9,4%, comparativ cu aceeași perioadă a anului 2007;

- Este de remarcat că agenții economici intervievați consideră că în primul semestru al anului, cifra de afaceri pentru piața internă va avea o dinamică ușor pozitivă (3,2%), în timp ce cifra de afaceri pentru piața externă se estimează să crească într-un ritm mai accentuat (10,6%);

- În ceea ce privește stocurile de produse finite, agenții economici apreciază o ușoară scădere de 0,6% la nivel de semestru, după ce în primul trimestru acestea au fost în creștere cu 3,2%, față de perioada similară a anului 2007.

Creșteri ale principalilor indicatori
- total industrie -

- modif. proc.-

	Sem.I 2008/ I 2007	Sem.I 2007/ I 2006
1. Producție industrială	5,8	6,1
2. Cifra de afaceri –		
total	5,6	14,8
➤ intern	3,2	16,2
➤ extern	10,6	11,6
3. Stocuri de produse finite	-0,6	-12,6
4. Productiv. muncii	9,1	10,8
5. Numărul mediu de salariați	-3,2	-4,0
6. Investiții	30,4	30,9

- modif. proc.-

	Tr.I 2008/ I 2007	Tr.II 2008/ II 2007
1. Producție industrială	5,4	6,1
2. Cifra de afaceri –		
total	1,2	10,4
➤ intern	-2,1	9,1
➤ extern	9,0	12,2
3. Stocuri de produse finite	3,2	-2,9
4. Productiv. muncii	8,7	9,4
5. Numărul mediu de salariați	-3,0	-3,4
6. Investiții	43,4	34,2

I. Estimările principalilor indicatori rezultate din anchetele de conjunctură în sectorul industrial

Producția industrială a înregistrat la nivelul trimestrului I al anului 2008 față de trimestrul similar o majorare de 5,4%, față de un nivel de creștere mai redus al producției industriale, estimat în ancheta de conjunctură precedentă, și anume 4,5%.

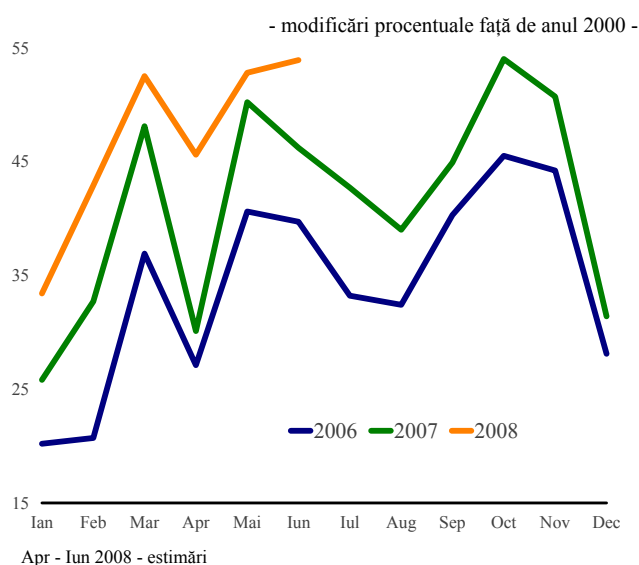
Această dinamică mai accentuată s-a datorat, în special, creșterilor importante ale producției industriale, peste nivelul anticipat de agenții economici intervievați, pentru anumite ramuri industriale, cum ar fi: alte activități extractive (25,1%), echipamente pentru radio, televiziune și comunicații (16,6%), mijloace de transport neincluse la cele rutiere (16,1%), prelucrarea lemnului și a produselor din lemn (9,7%), fabricarea altor produse din minerale nemetalice (6,9%), sau a unor scăderi mai reduse decât valorile estimate în lucrarea inițială, cum ar fi în cazul articolelor de îmbrăcăminte (1,1%), sau pielărie și încălțăminte (5,6%).

Aceste evoluții denotă o adaptabilitate în creștere a societăților comerciale la cerere, dar și o revenire pe un trend mai ridicat ca în cazul articolelor de îmbrăcăminte, sau a ramurii pielărie și încălțăminte.

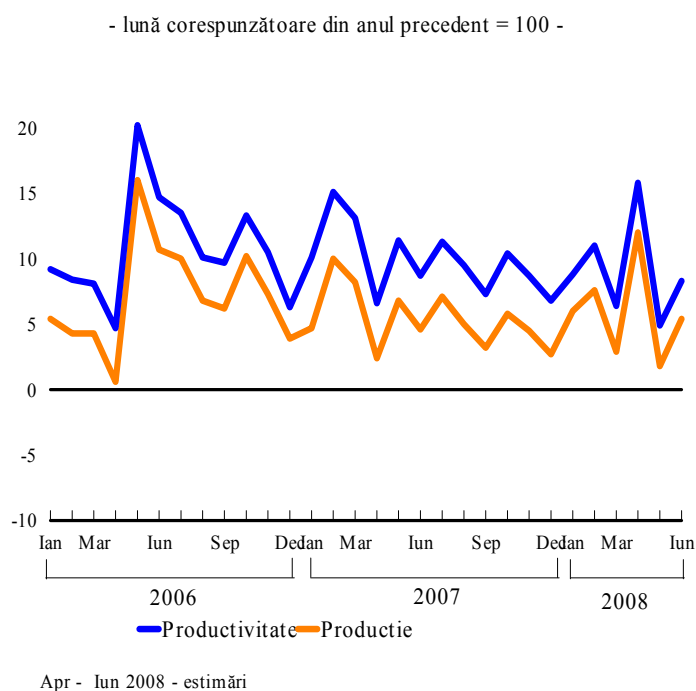
În concluzie, regăsim dinamici pozitive importante de producție pentru trimestrul I 2008, comparativ cu perioada similară a anului 2007, în cazul bunurilor de capital (16,1%), a bunurilor de uz curent (7,4%), precum și la bunurile de consum (5,7%).

Analiza conjuncturală pentru cel de-al doilea trimestru, pe baza sondajului la nivelul agenților economici, indică

Evoluția producției industriale



Evoluția lunară a producției industriale și a productivității muncii în anii 2006 - 2008



posibilitatea ca în perioada aprilie - iunie 2008 producția industrială să înregistreze o creștere de circa 6,1% față de aceeași perioadă a anului trecut.

Această dinamică va conduce în primul semestru al anului curent la o majorare a producției industriale cu circa 5,8%.

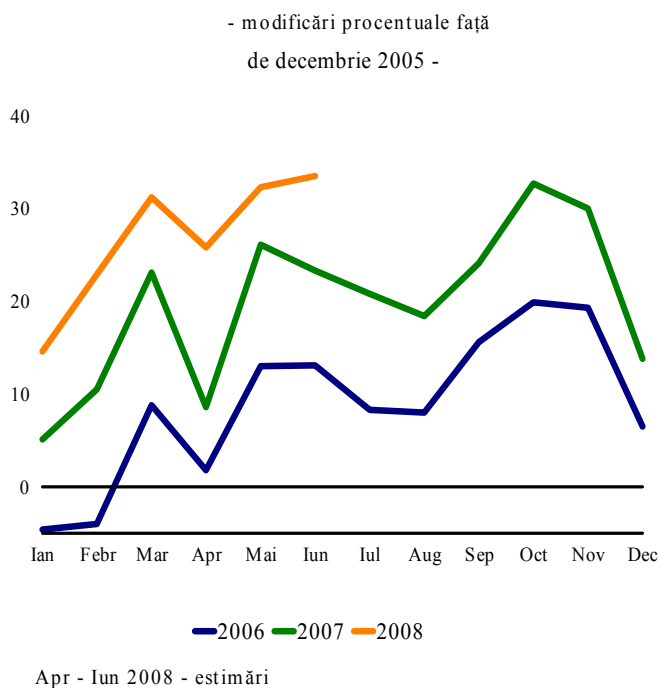
În concordanță cu evoluțiile producției industriale și efectivului de salariați din industrie, **productivitatea muncii** a înregistrat în primul trimestru o creștere cu 8,7% față de perioada similară a anului trecut, datorată creșterii producției industriale, cât și diminuării numărului de salariați.

Pentru următoarele trei luni ale anului apreciem că productivitatea muncii se va majora cu 9,4%, comparativ cu trimestrul II 2007, ca urmare a evoluției favorabile estimate pentru producția industrială, care va fi susținută și de o diminuare a numărului de salariați. La nivelul primului semestru al anului se va înregistra o creștere de productivitate cu circa 9%, comparativ cu perioada similară a anului anterior.

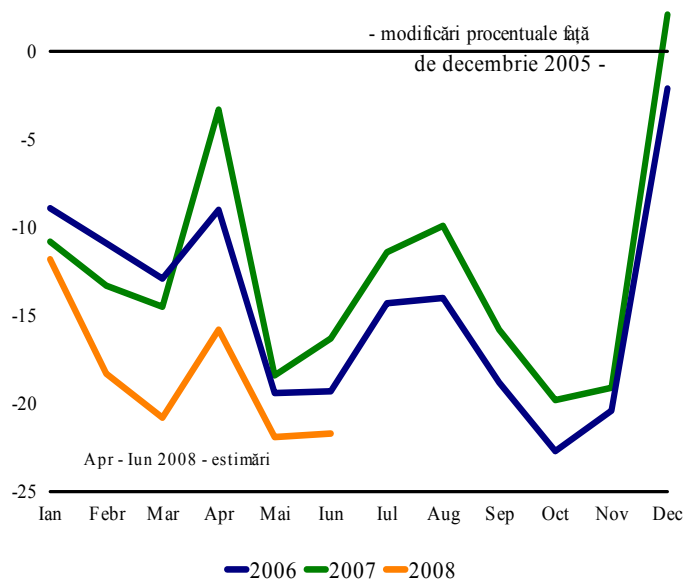
Costul unitar real cu forța de muncă în industrie a înregistrat o scădere de 4,7% în primele trei luni ale anului comparativ cu perioada similară a anului anterior, datorită faptului că dinamica salariului brut real (deflatat cu IPP) s-a situat sub nivelul productivității muncii în această perioadă.

Pentru semestrul I al anului curent se așteaptă o scădere de 6,4% față de perioada similară a anului anterior.

Evoluția productivității muncii



Evoluția costului unitar real cu forța de muncă în industrie



În ceea ce privește **efectivul mediu de salariați**, în perioada ianuarie – martie 2008 față de media trimestrului I 2007 s-a înregistrat o scădere de circa 48 mii persoane, ceea ce reprezintă o scădere cu 3%. Cele mai importante scăderi s-au înregistrat în ramurile: pielărie și încălțăminte (15,6%), aparatură și instrumente medicale (15,4%), articole de îmbrăcăminte (13,8%), produse din tutun (11,7%) și produse textile (11,6%).

Pentru trimestrul al doilea se estimează că numărul mediu de salariați va ajunge la aproximativ 1548 mii persoane, ceea ce reprezintă o scădere cu 3,4% raportat la perioada similară a anului 2007. Ramurile în care se prevăd reduceri importante de personal sunt: extracția și prepararea minereurilor metalifere (20%), aparatura și instrumente medicale (16,5%), pielărie și încălțăminte (14,7%), articole de îmbrăcăminte (13,4%) și produse din tutun (13,1%).

La nivel de semestru se preconizează o scădere cu 3,2% a numărului de salariați.

Gradul de utilizare a capacităților de producție aflate în funcțiune în perspectiva trimestrului II 2008, se așteaptă, conform răspunsurilor agenților economici care fac parte din eșantion, să se situeze la circa 75%, nivel inferior atât celui înregistrat în trimestrul anterior, cât și celui din aceeași perioadă a anului 2007.

Cifra de afaceri. La nivelul trimestrului I al anului curent s-a înregistrat o ușoară creștere a volumului cifrei de afaceri în industrie de 1,2%, față de o majorare mult mai amplă de 7,5%,

Efectivul salariaților din industrie –
- medie trimestrială -
- mii persoane -

	Tr. I	Tr. II	Tr. III	Tr. IV
2006	1681,1	1661,2	1638,0	1613,9
2007	1606,3	1602,2	1582,5	1558,3
2008	1557,8	1547,7*		

* prognoză

Gradul de utilizare
a capacităților de producție*
- % -

	Tr. I	Tr. II	Tr. III	Tr. IV
2006	75,1	75,6	72,6	77,9
2007	76,1	77,2	76,2	76,5
2008	76,9	75,5		

* estimarea agenților economici

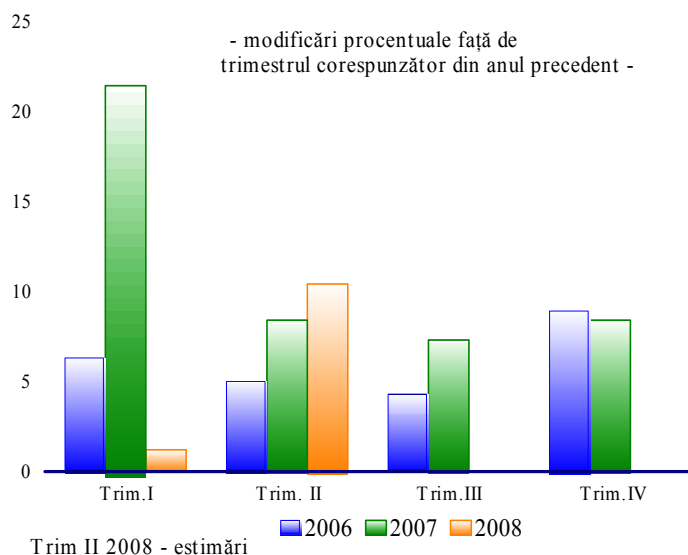
estimată în lucrarea anterioară. Diferențele provin dintr-o evoluție mult mai modestă atât pe piața internă, unde s-a înregistrat chiar o diminuare a cifrei de afaceri, cât și pe piața externă, unde creșterea a fost cu circa 6 puncte procentuale sub estimările agenților economici. În acest sens sunt de remarcat unele ramuri unde previziunile conform sondajului au fost mult mai optimiste față de realizările statistice, și anume: pielărie și încălțăminte (-29,5%), prelucrarea lemnului și a produselor din lemn (-27,9%), articole de îmbrăcăminte (-18,5%), construcții metalice și produse din metal (-17,7%), mijloace de transport neincluse la cele rutiere (-15,5%), celuloză, hârtie și produse din hârtie (-13,3%), alimentară și băuturi (-9,1%).

În ceea ce privește tendința cifrei de afaceri pentru trimestrul II al anului curent, s-a estimat o amplificare a acesteia cu 10,4%, comparativ cu perioada similară, majorare ce urmează după nivelul mai redus de creștere înregistrat la nivelul trimestrului I.

În perioada aprilie – iunie, se prevede o revigorare a industriilor pentru care volumul cifrei de afaceri a înregistrat valori negative în prima perioadă a anului, și anume, dinamici pozitive în cazul ramurilor: mijloace de transport neincluse la cele rutiere (20,6%), construcții metalice și produse din metal (14,4%), prelucrarea lemnului și a produselor din lemn (5,4%), alimentară și băuturi (4,2%), articole de îmbrăcăminte (4,1%), sau o reducere a trendului descendent în cazul ramurii pielărie și încălțăminte (-9,1%).

În primul semestru al anului curent față de perioada ianuarie – iunie 2007, se anticipează o creștere de circa 5,6% a volumului cifrei de afaceri în industrie.

Cifra de afaceri în industrie



Cifra de afaceri pentru producția industrială livrată pe piața internă a înregistrat la nivelul trimestrului I 2008, comparativ cu trimestrul similar din anul anterior, o reducere de 2,1%, care nu a fost previzionată în lucrarea anterioară.

În acest context, se poate menționa faptul că, pentru volumul cifrei de afaceri pe piața internă, au existat dinamici negative importante în cazul mai multor ramuri, care însă nu au fost preconizate inițial, cum ar fi: pielărie și încălțăminte (49,5%), prelucrarea lemnului și a produselor din lemn (33,9%), mobilier și alte activități industriale neclasificate (23,6%).

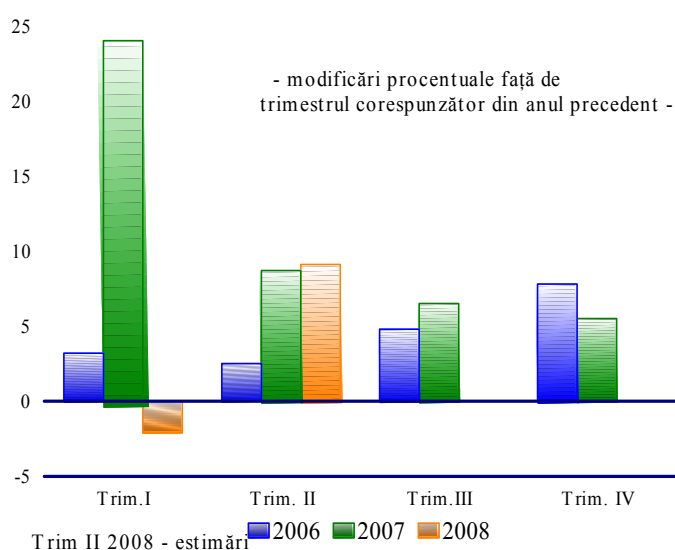
Conform estimărilor agenților economici și luând în calcul caracteristicile perioadei de analiză, în trimestrul II 2008, cifra de afaceri a producției destinate pieței interne se prevede să crească, față de perioada similară, într-un ritm caracteristic perioadei de analiză, și anume 9,1%.

Astfel, la nivel de semestru, cifra de afaceri pentru producția pe piața internă este posibil să se majoreze cu 3,2%.

Cifra de afaceri pentru producția livrată pe piața externă, la nivelul trimestrului I 2008 s-a majorat cu 9,0%, situându-se sub estimările anterioare ale agenților economici, o influență având și evoluția exportului de bunuri în aceeași perioadă de analiză.

Avându-se în vedere evoluția caracteristică a volumului cifrei de afaceri pe piața externă în primele luni ale anului se poate menționa o reducere importantă în cazul anumitor ramuri, cum ar fi: celuloză, hârtie și produse din hârtie (27,2%), mijloace de transport ne-

Cifra de afaceri pentru producția livrată pe piața internă



incluse la cele rutiere (24,7%), fabricarea altor produse din minerale nemetalice (17,8%), substanțe și produse chimice (15,5%), pielărie și încălțăminte (9,5%).

Anticipările agenților economici din eșantion indică la nivelul celui de-al doilea trimestru al anului curent o creștere de 12,2%, comparativ cu perioada similară a anului anterior, majorare care va putea recupera pierderile înregistrate în prima parte a anului.

Dacă raportăm aceste date la realizările din semestrul I 2007, se poate estima o creștere a cifrei de afaceri pentru piața externă în primele șase luni ale anului curent cu 10,6%.

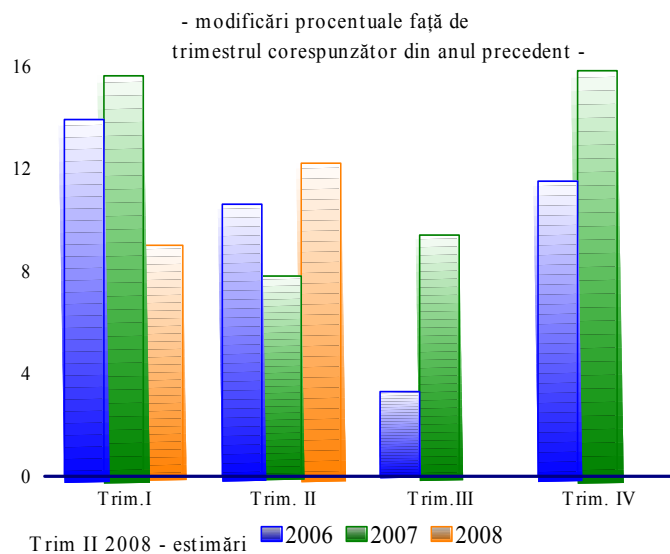
Evoluția cifrei de afaceri externe este în concordanță și cu evoluția exportului pe ramuri ale industriei, care este estimată a se majora în aceeași perioadă cu 13%.

Stocurile de produse finite. In trimestrul I al anului curent, nivelul stocurilor de produse finite a înregistrat o creștere de 3,2%, comparativ cu perioada similară, avându-se în vedere un volum mai scăzut al cifrei de afaceri (1,2%), comparativ cu evoluția producției industriale pentru perioada de analiză (5,4%).

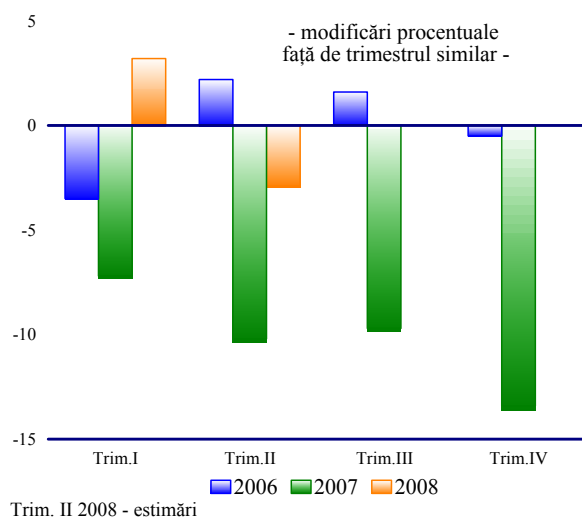
Pentru trimestrul II al anului 2008 se prognozează că stocurile de produse finite vor înregistra o reducere de circa 3%, comparativ cu trimestrul II al anului trecut.

În comparație cu semestrul I 2007, în perioada ianuarie – iunie a anului curent stocurile de produse finite din industrie vor fi în scădere cu 0,6%.

Cifra de afaceri pentru producția livrată pe piața externă



Evoluția stocurilor de produse finite



Stocurile de materii prime se așteaptă ca în trimestrul II 2008 să înregistreze o creștere sub 1%, comparativ cu perioada ianuarie - martie 2008, nivel inferior celui din perioada similară a anului 2007.

Volumul creditelor. Datele obținute din sondajele de conjunctură pentru sectorul industrial, indică pentru trimestrul II al anului 2008 o creștere cu circa 1,4% comparativ cu trimestrul I a volumului creditelor acordate agenților economici din industrie.

Pentru **creditele restante** se preconizează că acestea vor înregistra o creștere de 0,6% față de trimestrul anterior.

Această evoluție se așteaptă să conducă la o relativă menținere a ponderii creditelor restante în volumul creditelor totale, atât comparativ cu nivelul acestora în perioada ianuarie - martie 2008, cât și cu perioada similară a anului 2007.

Prețurile de producție au crescut la nivelul primului trimestru al anului 2008 în medie cu 14,43% față de perioada similară a anului trecut și cu 5,53% în luna martie față de decembrie 2007.

În perioada ianuarie - martie, creșterea medie a prețurilor de producție s-a datorat, în principal, componentei externe (18,56%), în timp ce prețurile de producție pentru piața internă au crescut doar cu 13,41%.

Anchetele de conjunctură prevăd pentru trimestrul II al anului curent un ritm mediu lunar al prețurilor de producție de circa 0,6%, ritm superior

Evoluția stocurilor de materii prime

- modif. proc. față de trimestrul anterior -

	Tr. I	Tr. II	Tr. III	Tr. IV
2006	-0,01	1,5	0,0	0,52
2007	0,2	2,2	-1,2	1,6
2008	0,6	0,7*		

* estimarea agenților economici

Ponderea creditelor restante în total credite

- % -

	Tr. I	Tr. II	Tr. III	Tr. IV
2006	0,535	0,621	0,615	0,619
2007	0,605	0,608	0,612	0,615
2008	0,609	0,604*		

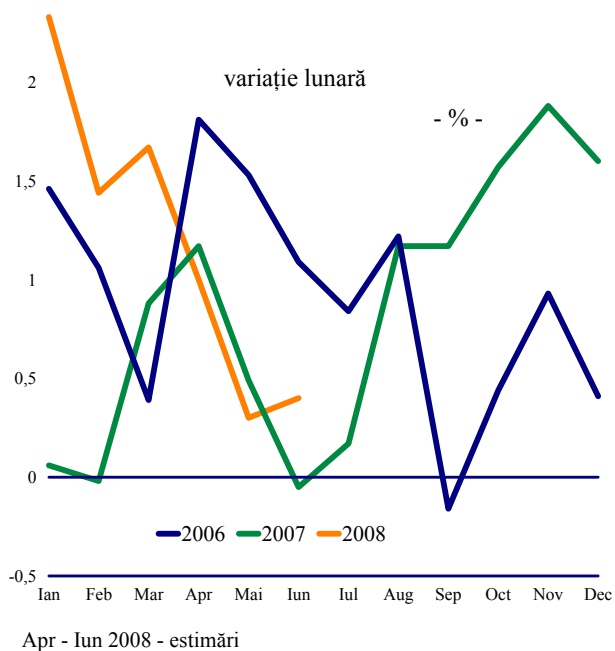
* estimarea agenților economici

Evoluția prețurilor de producție (2006 – 2008)

celui înregistrat în trimestrul II al anului trecut (0,53%), dar inferior celui din trimestrul anterior al anului trecut (1,81%).

Astfel, se poate estima o creștere a prețurilor de producție la nivelul lunii iunie față de decembrie 2007 de circa 7,3%, iar ca medie semestrială, o creștere de circa 14,9%.

Investiții. Pe baza răspunsurilor agenților economici din eșantion, se conturează pentru perioada următoare dinamici pozitive în sectorul industrial în ceea ce privește investițiile. Astfel, pentru trimestrul II al anului 2008 se așteaptă o creștere a volumului acestora de aproximativ 34,2% comparativ cu trimestrul II 2007. Această evoluție va conduce în primul semestru al anului la o creștere cu circa 30,4% a volumului de investiții.



II. În același timp, pe baza anchetelor de conjunctură s-a determinat și o evoluție posibilă viitoare pentru unii indicatori pe total economie.

Volumul resurselor de energie primară a înregistrat în primele trei luni ale anului un nivel de 10365,2 mii t.e.p, reprezentând o scădere de 2% față de perioada similară a anului precedent. Cea mai semnificativă scădere s-a înregistrat pentru cărbune (atât, la import unde s-a înregistrat o scădere de 34,4%, cât și la producția internă, unde scăderea a fost de 8,1%).

Pentru cel de-al doilea trimestru al anului curent se prognozează, un nivel de 10115 mii t.e.p., ceea ce reprezintă o creștere de 5,4% față de perioada corespunzătoare a anului 2007. Această valoare va face ca, la nivel de

Resurse energetice primare

- mii tone echiv. petrol -

	2008	
	Trim II	Sem I
Total,	10115,0	20331,6
din care:		
➤ Cărbune	2325	4509,2
➤ Țiței	2950	6065,8
➤ Gaze naturale	3270	6875,7
➤ Energie electrică	1150	2290,0
➤ Prod. petroliere din import	270	440,9

semestru, volumul de resurse energetice primare să fie de 20331,6 mii t.e.p, în creștere cu 1,1% față de primul semestru al anului anterior.

Exportul. La nivelul primului trimestru al anului 2008 se poate menționa o majorare de 13,5% a exportului de bunuri comparativ cu perioada similară, evoluție care s-a situat sub estimările anterioare de 18,3%, avându-se în vedere creșterile de amplitudine mică înregistrate în luna martie (2,5%, față de o medie a lunii martie de 17,5% pentru perioada 2001 – 2007).

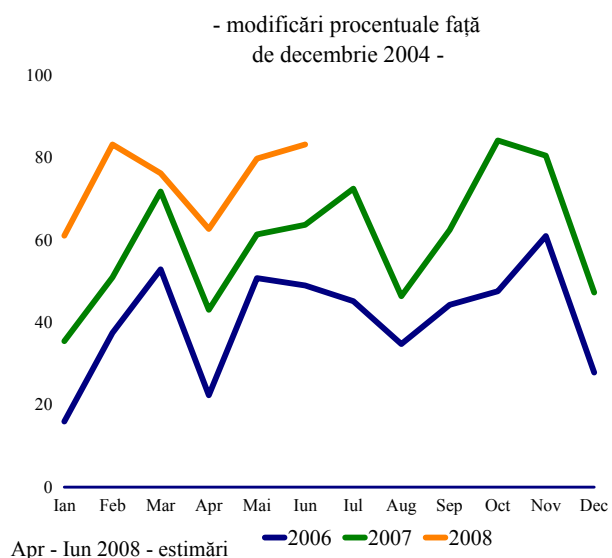
Această evoluție a exportului de bunuri este corelată și cu o majorare de 13,8% a exportului pe ramuri ale industriei, în aceeași perioadă de analiză.

Avându-se în vedere atât evoluția cifrei de afaceri pentru producția livrată pe piața externă, cât și tendința estimată pentru exportul pe ramuri ale industriei, respectiv o creștere cu 12,4%, se poate prognoza la nivelul celui de-al doilea trimestru al anului 2008, comparativ cu perioada aprilie – iunie 2007, o majorare a exportului de bunuri de circa 12%, ceea ce va reprezenta un nivel de aproximativ 8045 mil. euro.

Analiza la nivelul primului semestru al anului curent comparativ cu aceeași perioadă a anului 2007, indică o creștere a exporturilor totale de circa 13%.

Importul. Pentru trimestrul I al anului curent se poate menționa o creștere de 12,3%, comparativ cu perioada similară, evoluție care a fost previzionată și în lucrarea inițială, dar

Evoluția exportului de bunuri



Comerț exterior

- mil.euro -

	Sem. I	
	2007	2008
1. Export de bunuri	14178,0	16010
2. Import de bunuri	23885,7	27230
din care:		
➤ bunuri de consum	4937,7	5630
➤ investiții	3795,4	4330
➤ producție	15152,6	17270
3. Soldul balanței comerciale	-9707,7	-11220,0

la un ritm ușor mai crescut (14,7%), cauza fiind tot evoluția din luna martie a importurilor de bunuri, care s-au majorat doar cu 8,9%, față de o medie a lunii martie de 20,8% pentru perioada 2001 – 2007.

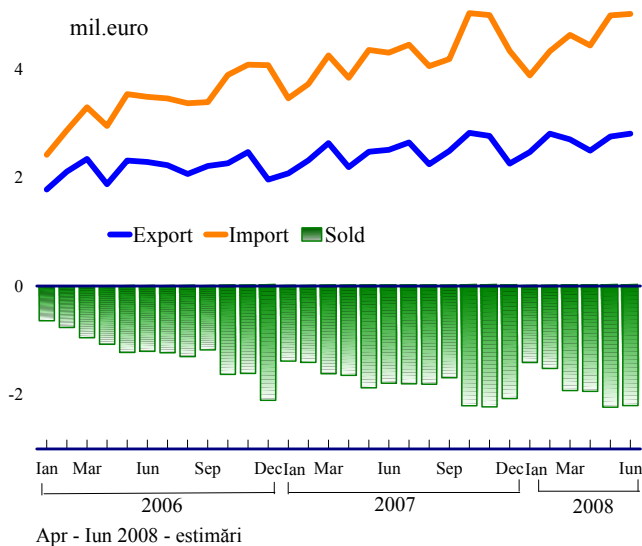
Pentru asigurarea nivelurilor anticipate ale producției și susținerea exporturilor, se estimează ca necesar un volum al importurilor de bunuri pentru trimestrul II al anului 2008 de aproximativ 14415 mil. euro, ceea ce reprezintă o majorare de 15,6% față de perioada aprilie - iunie a anului trecut. Astfel, se preconizează ca indicele de creștere al importurilor să devanseze pe cel al exporturilor, situație caracteristică ritmului de evoluție al acestor indicatori, dar care s-a inversat la nivelul trimestrului II, din cauza unei dinamici mult mai ridicate a exporturilor față de cel al importurilor, din lunile ianuarie și februarie (și anume, 18,8% majorarea exporturilor față de o creștere de doar 12,2% a importurilor pentru luna ianuarie, respectiv 21,2%, comparativ cu 16,2% în luna februarie).

În primul semestru al anului curent se prognozează o creștere a importurilor totale cu 14%, respectiv un volum de 27230 milioane euro.

Deficitul balanței comerciale a înregistrat la nivelul primului trimestru al anului 2008 un volum de 4849,5 mil. euro, comparativ cu valoarea de 4393,7 mil. euro în trimestrul I 2007.

In primul semestru al anului curent se estimează că deficitul balanței comerciale va fi de 11220 mil. euro, comparativ cu un deficit de 9707,7 mil. euro pentru perioada ianuarie – iunie a anului 2007.

Dinamica comerțului exterior
(2006 – 2008)



Volumul cifrei de afaceri pentru comerțul cu amănuntul (cu excepția comerțului cu autovehicule și motociclete) a înregistrat la nivelul trimestrului I 2008 comparativ cu perioada similară a anului 2007, o evoluție pozitivă de 15,9%, a vânzărilor, în special datorită majorării la grupa produselor nealimentare (17,3%). În cazul produselor alimentare majorarea, în aceeași perioadă de analiză, a fost de 14,3%, comparativ cu o creștere de 7,1%, estimată inițial, explicația fiind dată de amplitudinea ridicată a vânzărilor de produse alimentare la nivelul lunii februarie (19,5%).

Pentru trimestrul II 2008 se așteaptă ca volumul cifrei de afaceri să crească cu circa 15% față de trimestrul similar al anului trecut, prognoza indicând o majorare ușor mai accentuată în cazul mărfurilor alimentare (15,4%) decât pentru cele nealimentare (14,3%).

Comparativ cu primul semestru al anului 2007, în perioada ianuarie – iunie 2008 se estimează o creștere a vânzărilor cu amănuntul de 15%. Majorarea semestrială este dată, într-o proporție mai mare, de dinamica pozitivă estimată în cazul mărfurilor nealimentare (15,6%), iar pentru mărfurile alimentare creșterea se prevede a fi de 14,9%.

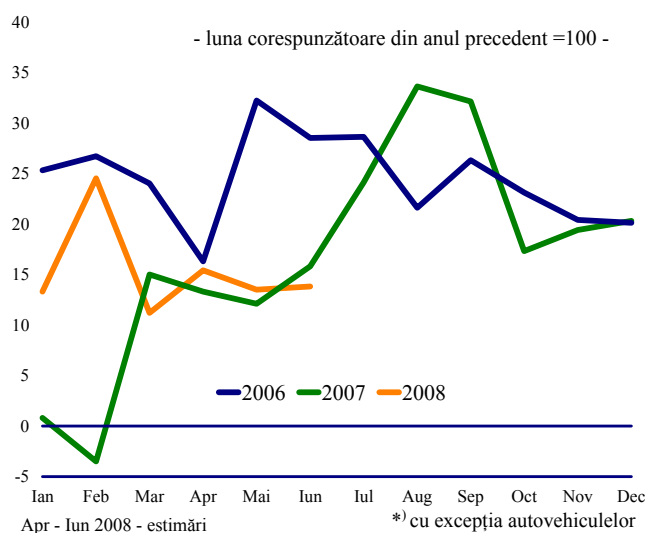
Prognoza cifrei de afaceri pentru comerțul cu amănuntul s-a realizat în funcție de cifra de afaceri pentru producția livrată pe piața internă, dar și de importul de bunuri de consum corelat pe ramuri ale industriei, pentru această perioadă.

Volumul cifrei de afaceri pentru comerțul cu amănuntul

- % -

	Sem. I	
	2007	2008
Total cifră de afaceri:	9,2	15,0
➤ cu vânzare preponderentă de produse alimentare, băuturi, tutun	8,0	14,9
➤ cu vânzare preponderentă de produse nealimentare	9,4	15,6

Creșterea volumului cifrei de afaceri pentru comerțul cu amănuntul*)



În ceea ce privește cifra de afaceri pentru comerțul cu ridicata și cu amănuntul, întreținerea și repararea **autovehiculelor și a motocicletelor** și comerțul cu amănuntul al **carburanților** pentru autovehicule, aceasta a crescut cu 31,3% în trimestrul I 2008 comparativ cu perioada similară a anului trecut, evoluție bazată, în special pe dinamica vânzărilor de autovehicule (41,1%), în timp ce vânzările de carburanți s-au majorat cu 15,8%.

La nivelul trimestrului II 2008 se așteaptă ca volumul acestei cifre de afaceri să crească cu circa 27% față de perioada similară a anului trecut, prognoza indicând continuarea majorării mai amplă pentru vânzările de autovehicule (31,6%), în timp ce vânzările de carburanți vor crește doar cu circa 10%.

În semestrul I 2008 comparativ cu perioada similară a anului trecut, se estimează o creștere a vânzărilor pe total cu circa 29% bazată, mai mult pe majorarea vânzărilor de autovehicule (37%).

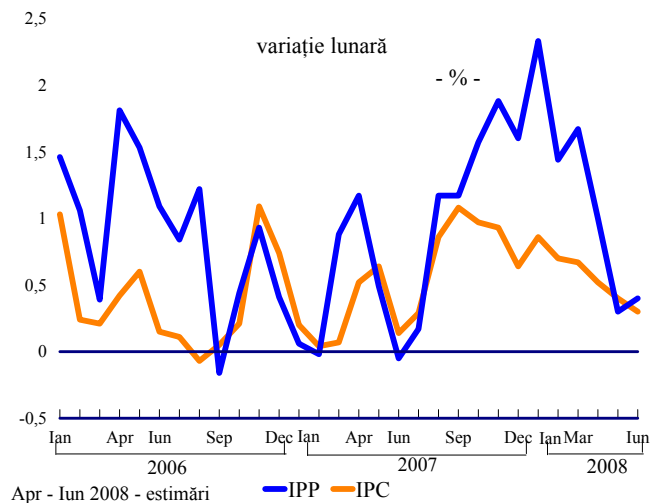
Referitor la **prețurile de consum**, care au fost analizate în conexiune cu evoluția prețurilor producției industriale pentru piața internă, rezultă că acestea vor prezenta pentru trimestrul II 2008 un ritm mediu lunar de creștere de circa 0,4%, situat la aproximativ același nivel cu cel din perioada aprilie - iunie 2007 (0,43%), dar inferior valorii înregistrate în trimestrul I 2008 (0,74%).

La nivelul primului trimestru al anului 2008, prețurile de consum au înregistrat o creștere de 7,95% față de

Structura cifrei de afaceri pentru comerțul cu autovehicule, motociclete și carburanți pentru autovehicule

	- % -	
	Sem. I	
	2007	2008
Total cifră de afaceri:	44,5	29,0
➤ comerțul cu autovehicule, motociclete, piese și accesorii aferente, întreținerea și repararea autovehiculelor	36,3	37,0
➤ comerțul cu carburanți pentru autovehicule	62,6	12,9

Evoluția comparativă a prețurilor (2006 – 2008)



perioada similară a anului trecut, iar în luna martie (comparativ cu decembrie 2007) acestea s-au cifrat la 2,25%.

Pentru semestrul I 2008, se prognozează o medie a prețurilor de consum de 8,2%, iar în luna iunie 2008 (raportat la luna decembrie 2007) nivelul prețurilor de consum se estimează să se situeze la 3,5%.